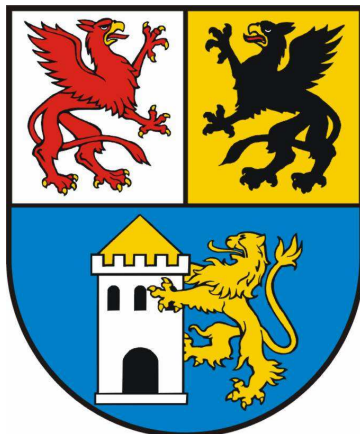


Załącznik do uchwały nr XIII/96/07
Rady Powiatu Lęborskiego
z dnia 20 grudnia 2007 roku



STRATEGIA ROZWOJU POWIATU LĘBORSKIEGO AKTUALIZACJA NA LATA 2007 – 2013

Lębork, listopad – 2007 r.

SPIS TREŚCI

I. WSTĘP	3
II. METODYKA	5
III. DIAGNOZA POWIATU LĘBORSKIEGO	6
III.1 OGÓLNA CHARAKTERYSTYKA GMIN POWIATU LĘBORSKIEGO	7
III.2 RAPORT O STANIE POWIATU LĘBORSKIEGO	11
A. ZASOBY LUDZKIE	11
B. JAKOŚĆ ŻYCIA I BEZPIECZEŃSTWO MIESZKAŃCÓW	30
C. KONKURENCYJNOŚĆ POWIATU	41
D. ZAGOSPODAROWANIE PRZESTRZENNE	42
IV. OPIS POWIATÓW SĄSIADUJACYCH	43
V. ANALIZA SWOT	49
VI. MISJA ROZWOJU POWIATU LĘBORSKIEGO	55
VII. CELE STRATEGICZNE I KIERUNKI DZIAŁANIA ROZWOJU POWIATU LĘBORSKIEGO (PRIORYTETY, CELE, ZADANIA) ...	56
VIII. FUNDUSZE UNII EUROPEJSKIEJ DOSTĘPNE W LATACH 2007- 2013	85
IX. WDRAŻANIE I MONITORING STRATEGII	90
IX.1 WDRAŻANIE STRATEGII	90
IX.2 MONITORING STRATEGII	91
X. SPIS TABEL I RYSUNKÓW	92

I. WSTĘP

Obecność Polski w Unii Europejskiej stwarza ogromną szansę dla zmniejszenia dystansu rozwojowego do bogatszych państw UE, poprawy jakości i poziomu życia mieszkańców, a także dla zwiększenia konkurencyjności i innowacyjności całej gospodarki i poszczególnych regionów kraju. Doświadczenie Unii, wsparcie finansowe oraz możliwość integracji gospodarczej, naukowej i kulturalnej z krajami członkowskimi otwierają przed nami nowe perspektywy rozwoju.

Wszystkie samorządy powinny odpowiednio przygotować się, aby właściwie wykorzystać członkostwo Polski w Unii Europejskiej i dobrze zagospodarować środki oferowane przez Unię. Jednym z warunków pozyskiwania funduszy jest opracowanie długofalowej polityki rozwoju lokalnego.

Strategia Rozwoju Powiatu Lęborskiego została przyjęta do realizacji Uchwałą Rady Powiatu nr XXVIII/182/2001 z dnia 21.09.2001 r. Po blisko sześciu latach jej realizacji zaistniały nowe okoliczności oraz przesłanki do jej aktualizacji, które podzielić można na dwa główne rodzaje uwarunkowań:

- uwarunkowania na poziomie europejskim,
- uwarunkowania na poziomie kraju.

Do **uwarunkowań na poziomie europejskim** zaliczyć można m.in.:

- przystąpienie Polski do Unii Europejskiej, co w najbliższych kilkunastu latach będzie determinowało możliwość realizacji kluczowych zamierzeń rozwojowych powiatu lęborskiego,
- włączenie województwa pomorskiego, w tym powiatu lęborskiego, do realizacji celów zaktualizowanej Strategii Lizbońskiej, na której począwszy od roku 2007 opierała się będzie nowa polityka spójności Unii Europejskiej,
- konieczność określenia horyzontu czasowego do roku 2013, ze względu na nowy okres programowania w Unii Europejskiej (2007-2013),
- precyzyjniejsze określenie możliwości i oczekiwań powiatu lęborskiego związanych z rozwojem współpracy międzynarodowej.

Do **uwarunkowań na poziomie krajowym** zaliczyć można m.in.:

- powstanie Narodowego Planu Rozwoju, Narodowej Strategii Rozwoju Regionalnego, a także projektów innych narodowych strategii na lata 2007 – 2013,
- aktualizacja Strategii Rozwoju Województwa Pomorskiego,
- uwzględnienie w Strategii przewidywanych zmian ram prawnych polityki regionalnej w Polsce,
- powstanie nowych programów operacyjnych na kolejny okres budżetowania 2007-2013, za pomocą których dystrybuowane są środki pochodzące z Unii Europejskiej.

Oprócz wskazanych powyżej zmian decydujących o potrzebie aktualizacji zapisów Strategii Rozwoju Powiatu Lęborskiego istnieje szereg aspektów, które po prawie sześcioletnim doświadczeniu w jej wdrażaniu wymagają udoskonalenia. Zaliczyć tu można przede wszystkim:

- uaktualnienie diagnozy stanu powiatu, co daje podstawę do lepszego sformułowania priorytetów rozwojowych,

- efektywniejsze powiązanie Strategii ze strategiami rozwoju województwa i kraju,
- pełne dostosowanie do zasad programowania rozwoju obowiązujących w Unii Europejskiej.

Strategia to dokument kreujący politykę rozwoju, wyrażający dążenia społeczności powiatu, określający zadania dla samorządu.

Uaktualniona „Strategia Rozwoju Powiatu Lęborskiego na lata 2007 - 2013” spełniać będzie kilka zasadniczych funkcji.

Po pierwsze - będzie to ważny materiał informacyjny dla inwestorów, prezentujący kierunki rozwoju powiatu, jego społeczeństwa i gospodarki.

Po drugie - Strategia jako program działania stanowić będzie podstawę dobrego zarządzania przez administrację samorządową. Sformułowanie misji i celów strategicznych, jest punktem wyjścia do ustalenia programów operacyjnych, jest także podstawą do zarządzania określonymi zasobami materialnymi i finansowymi. Ponadto daje szansę trafnego wydatkowania środków własnych, ubiegania się o środki krajowe oraz pomocowe Unii Europejskiej i międzynarodowych instytucji finansowych.

Zasadniczym kryterium oceny wartości strategii jest realny i konstruktywny wpływ na rozwój społeczeństwa. Strategia jest formą umowy społeczno – instytucjonalnej, której przygotowanie, realizacja i niezbędne modyfikacje następują w miarę zmieniających się warunków społeczno – gospodarczych.

II. METODYKA

Powyższy dokument przygotowany został przez czteroosobowy zespół Pomorskiej Agencji Rozwoju Regionalnego S.A. składający się z następujących osób:

Beata Sławskowska-Domurad – Dyrektor Działu Rozwoju Regionalnego,

Marzena Piszko – Specjalista ds. funduszy europejskich,

Ewa Krzaczowska – Specjalista ds. rozwoju regionalnego,

Krzysztof Rumpczick – Konsultant ds. strategii rozwoju.

Aktualizacja strategii przebiegała metodą ekspercką, na podstawie konsultacji ze specjalistami z poszczególnych branż.

Pracę rozpoczęto zebraniem aktualnych danych na temat powiatu, danych statystycznych oraz uwarunkowań społeczno – gospodarczych.

W trakcie opracowywania strategii wykorzystano obowiązujące dokumenty planistyczne powiatu i gmin, materiały i opracowania udostępnione przez Urząd Statystyczny, Urząd Pracy, informacje z Powszechnego Spisu Ludności i inne. Dołożono wszelkich starań, by wykorzystane dane statystyczne oraz inne informacje, były możliwie najbardziej aktualne. Zdecydowana większość danych statystycznych dotyczy roku 2007 lub 2006.

Zgromadzone dane stworzyły możliwość dokonania analizy poziomu rozwoju powiatu, a także pokazały trendy rozwojowe i stały się podstawą do obiektywnej, opartej na faktach, oceny możliwości dalszego rozwoju powiatu lęborskiego.

Na podstawie zaktualizowanej diagnozy o stanie powiatu, dokonano ponownej analizy SWOT pokazującej mocne i słabe strony powiatu (czynniki wewnętrzne) oraz szanse i zagrożenia (czynniki zewnętrzne) pojawiające się w jego otoczeniu.

Biorąc pod uwagę wnioski z w/w analizy, cały obszar życia społeczno - gospodarczego postanowiono podzielić na pięć obszarów: gospodarka, społeczność, infrastruktura, przestrzeń i ekologia, w ramach których określono poszczególne priorytety, działania i cel jaki ma zostać dzięki nim osiągnięty. Obszary te wydzielono mając na uwadze politykę zrównoważonego rozwoju.

III. DIAGNOZA POWIATU LĘBORSKIEGO

Powiat lęborski ([kaszb.](#) *Lãbòrszczi pòwiôt*), jako jednostka samorządu terytorialnego, utworzony został w 1999 roku w ramach [reformy administracyjnej](#) na mocy ustawy o wprowadzeniu trójstopniowego podziału terytorialnego państwa (Dz. U. Nr 96 poz. 603 z 1988 r.). Jego siedzibą jest miasto [Lębork](#).

Powiat leży w północno-zachodniej części województwa pomorskiego, a swym zasięgiem obejmuje obszar 707 km² na którym zamieszkuje 63693 mieszkańców (stan na dzień 30.06.2007 r.).

W skład powiatu wchodzi:

gminy miejskie: [Lębork](#), [Łeba](#),

gminy wiejskie: [Cewice](#), [Nowa Wieś Lęborska](#), [Wicko](#),

Główne sektory gospodarki to handel, usługi, rolnictwo i turystyka.

Rys. 1 Mapka powiatu lęborskiego



Źródło: www.gminy.pl

III.1 OGÓLNA CHARAKTERYSTYKA GMIN POWIATU ŁĘBORSKIEGO

Gmina Nowa Wieś Łęborska



Gmina Nowa Wieś Łęborska, leży w północnej części powiatu – pradolinie rzeki Redy - Łeby, ma charakter typowo wiejski z przewagą rolnictwa w gospodarce. Gmina Nowa Wieś Łęborska ma obszar 270,39 km² i stanowi 38,25% powierzchni powiatu. Liczba ludności na dzień 30.06.2007 roku wynosiła 12 520 osób¹. W skład gminy wchodzi 18 sołectw.

W gminie znajduje się kilkadziesiąt zakładów produkcyjnych. Do największych należą:

- „Entrelec Polska” Sp. z o.o.-zakład produkcji urządzeń pomiarowych
- Zakład Meblarski „Krasoń”
- „Abar” – producent konstrukcji stalowych i kontenerów

Na terenie gminy znajduje się sześć kościołów wpisanych do krajowego rejestru zabytków:

- w Łebieniu z 1891 r.
- w Janowicach z 1882 r.
- w Garczegorzu z 1840 r.
- w Chocielewku z 1918 r.
- w Leśnicach z początku XX w.
- w Nowej Wsi Łęborskiej z początku XX w.

W gminie w okresie wiosenno-letnim odbywa się szereg imprez promujących region. Do najciekawszych należą:

- festyn rekreacyjno-folklorystyczny „Czar Kwitnących Lip” w Redkowicach - impreza propaguje tradycyjne obrzędy pszczelarskie,
- Otwarty Bieg Przełajowy o Puchar Leśny pamięci Tomasza Hopfera w Obliwicach - ogólnopolski bieg sołtysów,
- Międzynarodowy Maraton Ekologiczny.

Gmina Cewice



Gmina Cewice położona jest w południowej części powiatu łęborskiego. Ma obszar 187,86 km² co stanowi 26,57% powierzchni powiatu. Liczba ludności zamieszkująca gminę na dzień 30.06.2007 r. wynosiła 6885 osób². W skład gminy wchodzi 11 sołectw.

Większa część terenu gminy znajduje się w zbiegu obszaru krajobrazu chronionego. Piękne lasy, liczne jeziora, urokliwe rzeki i łąki decydują o unikalnych warunkach przyrodniczo – krajobrazowych gminy. Dodatkowymi atutami są ciekawe zabytki architektoniczne i archeologiczne oraz liczne pomniki przyrody. Bogactwem gminy są lasy, które zajmują około 61% jej powierzchni. Na południu przeważają lasy iglaste, natomiast w części północnej występują siedliska leśne z przewagą buka i dębu. Różnorodność nisz ekologicznych pozwala na występowanie licznych

¹ źródło GUS 2007 r.

² źródło GUS 2007 r.

gatunków zwierząt: dzika, sarny, lisa, perkoza dwuczubego, łabędzia niemego, czajki, bekasa i trzmielojada.

Gmina Cewice ma charakter typowo rolniczy. Niewiele jest dużych zakładów produkcyjnych, a prowadzona działalność gospodarcza obejmuje w większości świadczenie usług z różnego zakresu. Gospodarka w gminie charakteryzuje się umiarkowanym rozwojem. Do największych zakładów produkcyjnych zalicza się:

- Drewcom Sp. z o.o.
- „Provimi” – wytwórnia pasz,
- „Ubój, Rozbiór, Przetwórstwo” – Zakład Usługowo-Handlowy w Cewicach,
- Przedsiębiorstwo Handlowo-Usługowe „Rzeźnia Oskowo” w Oskowie,
- Firma „Prohan”,
- Firma „Krausdrew”,
- Przedsiębiorstwo Handlowo-Usługowe „Falcon”.

Na terenie gminy, nieopodal wsi Krępkowice, rośnie najstarszy na Pomorzu i jeden z najstarszych w Polsce dąb szypułkowy „Świętopęk” – jego wiek oceniany jest na około 700 lat. W 2004 r. utworzono 900 - metrową trasę edukacyjno-przyrodniczą „Dąb Świętopęk”, na której ustawiono tablice informacyjne, opisujące walory przyrodnicze miejsc, w których odwiedzający właśnie się znajdują. Służy ona także edukacji ekologicznej dzieci i młodzieży z całego województwa.

Zabytki, które warto zobaczyć w gminie Cewice:

- Siemirowice - cmentarzysko kultury łużyckiej z XII – VII w. p.n.e.
- Bukowina - kościół w p.w. Narodzenia NMP z 1725-1731 r.
- Osowo - spichlerz z 1840 r.
- Łebunia - kościół p.w. Michała Archanioła z 1870 r.
- Cewice - dwór i park z XIX w. z zabytkowym drzewostanem buków i lip.

Na terenie gminy odbywa się szereg imprez promujących region. Do najciekawszych należą:

- Rodzinny Festyn przy Jeziorze Brody,
- Kolory Lasu - konkurs plastyczny,
- „Rodno Mowa”- Gminny Konkurs Recytatorski Prozy i Poezji Kaszubskiej.

Gmina Wicko



Gmina Wicko leży w północnej części powiatu. Jej obszar zajmuje 216,08 km², co stanowi 30,56% powierzchni powiatu. Część obszaru gminy leży w granicach Słowińskiego Parku Narodowego, pozostała część – w otulinie SPN.

W skład gminy wchodzi 12 sołectw. Liczba ludności zamieszkująca gminę na dzień 30.06.2007 roku wynosiła 5521 osób.³

Wicko jest gminą o interesujących walorach przyrodniczych. Lasy zajmują prawie 30% powierzchni gminy. Na jej terenie zarejestrowane są 24 pomniki przyrody, m.in. dęby i buki. Wody zajmują 9% powierzchni gminy. Na terenie gminy znajdują się również dwa jeziora zatokowe Łebsko i Sarbsko. Należy także zwrócić uwagę na unikatowe miejsca, jak rezerваты przyrody:

Leśno - wydmy "Mierzeja Sarbska" o pow. 546,95 ha (w tym 227,17 ha w gminie Choczewo), uznany prawnie w 1976r.

³ źródło GUS 2007 r.

Florystyczny "Nowe Wicko" o pow. 24,49 ha na zarośniętym jeziorze w gminie Wicko, w odległości 1 km na zachód od miejscowości Wicko, uznany w 1984r.

Torfowiskowo-leśny "Las Górkowski" o pow. 99,36 ha w gminie Wicko, 3 km na zachód od miejscowości Wicko przy drodze do Słupska, uznany w 1984r.

Gmina Wicko ma charakter rolniczy. Główne gałęzie gospodarki: rolnictwo, agroturystyka, i turystyka. Największe przedsiębiorstwa produkcyjne to:

Zakłady Torfowe „Hollas”,

Przedsiębiorstwo „Seeger” Sp. z o.o.

Na terenie gminy, a dokładnie w Nowęcinie, znajduje się Ogród Ornitologiczny liczący ponad 2000 okazów z całego świata. W miejscowości Białogarda istnieje najstarsze na Pomorzu Grodzisko wraz z rzemieślniczym podgrodzem o pow. ponad 1 ha, położone na wysokości ponad 60 m.n.p.m. Do zabytków które warto zobaczyć w gminie Wicko należą:

Nowęcín - pałac murowany z XVI w., oraz kaplice grobowe z XIX w.

Zdrzewno – wiatrak murowany z 1765 r.

Poraj – pałac, który w 1897 r. pełnił funkcję Instytutu Doświadczalno-Badawczego, a później szkoły,

Charbrowo – pałac z 1660 r. przebudowany w poł. XIX w.

W okresie wiosenno-letnim na terenie gminy odbywa się szereg imprez o charakterze ogólnopolskim. Do największych należą:

- Ogólnopolskie Zawody w Rajdach Długodystansowych w Nowęcinie,
- Ogólnopolskie Zawody w Podkuwaniu Koni w Nowęcinie,
- Grand Prix Amatorów w Żeglarstwie Deskowym nad Jez. Sarbsko k. Łeby.

Gmina oferuje możliwość wypoczynku nad jeziorami w otulinie Słowińskiego Parku Narodowego i na plażach nadmorskich. Przygotowane są ośrodki wypoczynkowe i kolonijne, pensjonaty, gospodarstwa agroturystyczne, kwatery prywatne, pola kempingowe oraz schronisko młodzieżowe.

Gmina Łeba



Łeba jest najbardziej wysunięta na północ gminą powiatu łęborskiego. Jest gminą miejską, ma obszar 14,8 km² co stanowi 2,09% powierzchni powiatu. Jest to jeden z najczystszych ekologicznie rejonów Polski.

Łeba położona jest bezpośrednio nad Morzem Bałtyckim oraz dwoma jeziorami Sarbsko i Łebsko. Liczba ludności zamieszkująca

Łebę w na dzień 30.06.2007 roku wynosiła 3849 osób⁴. Najważniejsze sektory gospodarki to: turystyka, gastronomia, rybołówstwo.

Łeba promuje się m.in. jako KSIĘSTWO, a do jej głównych atrakcji turystycznych należy Słowiński Park Narodowy i największe w regionie wydmy.

Malownicze okolice oraz szlaki rowerowe i piesze sprzyjają organizowaniu wycieczek i spacerów, a mikroklimat Łeby o podwyższonej zawartości soli i jodu

działa leczniczo dla organizmu przez cały rok. Łeba posiada wręcz idealne warunki do uprawiania sportów wodnych takich jak: windsurfing, żeglarstwo czy wędkarstwo.

O atrakcyjności miasta stanowi dogodna komunikacja drogowa oraz ponad 10 tys. miejsc noclegowych w nowoczesnych obiektach, wczasowych, hotelach i pensjonatach oraz rozbudowana sieć gastronomiczna. Z wielu licznych atrakcji

⁴ źródło GUS 2007 r.

wymienimy wycieczki wodnym tramwajem do ruchomych wydmy i wyrzutni rakiet, rejsy wycieczkowe po morzu, czy przejażdżki bajkową kolejką.

Najciekawsze atrakcje turystyczne Łeby to m. in.:

- domy rybackie z XIX w.
- Hotel Neptun – dawny Dom Zdrojowy
- pozostałości murów gotyckiego kościoła św. Mikołaja z XIV w.
- barokowy kościół z 1683r. z wieżą szachulcową z XVIII w.
- port jachtowy,
- Miasteczko Western City.

Najciekawsze imprezy promujące powiat to m.in.

- Święto Łeby,
- Festiwal Pomuchła,
- Puchar Słowiński, Eliminacje MŚ i ME w żeglarskiej klasie Optimist,
- Ogólnopolski Bieg po Złocistej Plaży,
- Mistrzostwa Świata w żeglarskiej klasie OK Dinghy.

Gmina Łębork



Łębork ma obszar 17,86 km², co stanowi 2,53% powierzchni powiatu. Liczba ludności zamieszkująca gminę na dzień 30.06.2007 roku wynosiła 34918 osób⁵.

Miasto Łębork posiada bardzo dogodne połączenia komunikacyjne. Leży bowiem przy międzynarodowej trasie drogowej E28 Gdańsk - Szczecin (droga krajowa nr 6).

Z Łęborka jest tylko 30 km do nadmorskiej Łeby z jej portem i mariną jachtową oraz do Słowińskiego Parku Narodowego z unikalnymi w Europie ruchomymi wydmy. 65 km na wschód zaczyna się Trójmiasto, a 55 km na zachód Słupsk. Do najbliższego portu pełnomorskiego w Gdyni jest ok. 60 km., a do portu lotniczego w Gdańsku ok. 80 km. Miasto posiada niewątpliwie walory krajobrazowe i przyrodnicze. Od północy i południa Łębork otaczają częściowo zalesione stoki wzgórz morenowych o mocno pofałdowanej rzeźbie. Lasy zajmują około 20% powierzchni miasta. Ze względu na urozmaiczone ukształtowanie terenu okolice Łęborka mają wyjątkowo atrakcyjne warunki, na przykład do uprawiania turystyki rowerowej.

Miasto jest ośrodkiem przemysłu elektromaszynowego, spożywczego oraz lekkiego. Do największych przedsiębiorstw należą m.in.:

- "A.I.G." Sp. z o.o. Market Service
- "AMG" Sp. z o.o. PPH
- Farm Frites Poland S.A.
- NUMAFA Polska Spółka z o.o.
- Przedsiębiorstwo Produkcji Farmaceutyczno-Kosmetycznej „Profarm” Sp. Z o.o.
- Przetwórnia Łososia Laurin Seafood Sp. z o.o.
- Wienerberger Cegielnie Łębork Sp. z o.o.
- Odlewnia Żeliwa i Metali Nieżelaznych SPOMEL Spółdzielnia
- Przedsiębiorstwo Przemysłu Drzewnego POLTAREX SP. z o.o.

Do zabytków, które warto zobaczyć w Łęborku należą:

- spichlerz solny z XVI w.

⁵ źródło GUS 2007r.

- młyn i tzw. Dom Młynarza z przeł. XIV i XV w.
- Baszta Bluszczowa z XIV w.
- kościół pod wezwaniem św. Jakuba Apostoła z XIV w.
- zamek krzyżacki z XIV w.
- budowle neogotyckie: ratusz z 1900 r., budynek poczty z 1905 r., kościół pw. NMP Królowej Polski z II poł. XIX w. zespół kamieniczek z przeł. XIX i XX w.

W mieści cyklicznie w okresie wiosenno-letnim odbywa się szereg imprez plenerowych oraz promujących miasto. Do najciekawszych należą:

- Jarmark św. Jakuba Apostoła, Patrona Miasta,
- Bieg uliczny św. Jakuba Apostoła,
- Ogólnopolski Konkurs Literacki im. Mieczysława Stryjewskiego,
- Międzynarodowy Maraton Ekologiczny pam. Tomasza Hopfera.

III.2 RAPORT O STANIE POWIATU LĘBORSKIEGO

A. ZASOBY LUDZKIE

W rozdziale tym przedstawiono charakterystykę powiatu lęborskiego w zakresie demografii, oświaty i pomocy społecznej, pomocy osobom niepełnosprawnym, ochrony zdrowia, kultury i sportu.

- Demografia

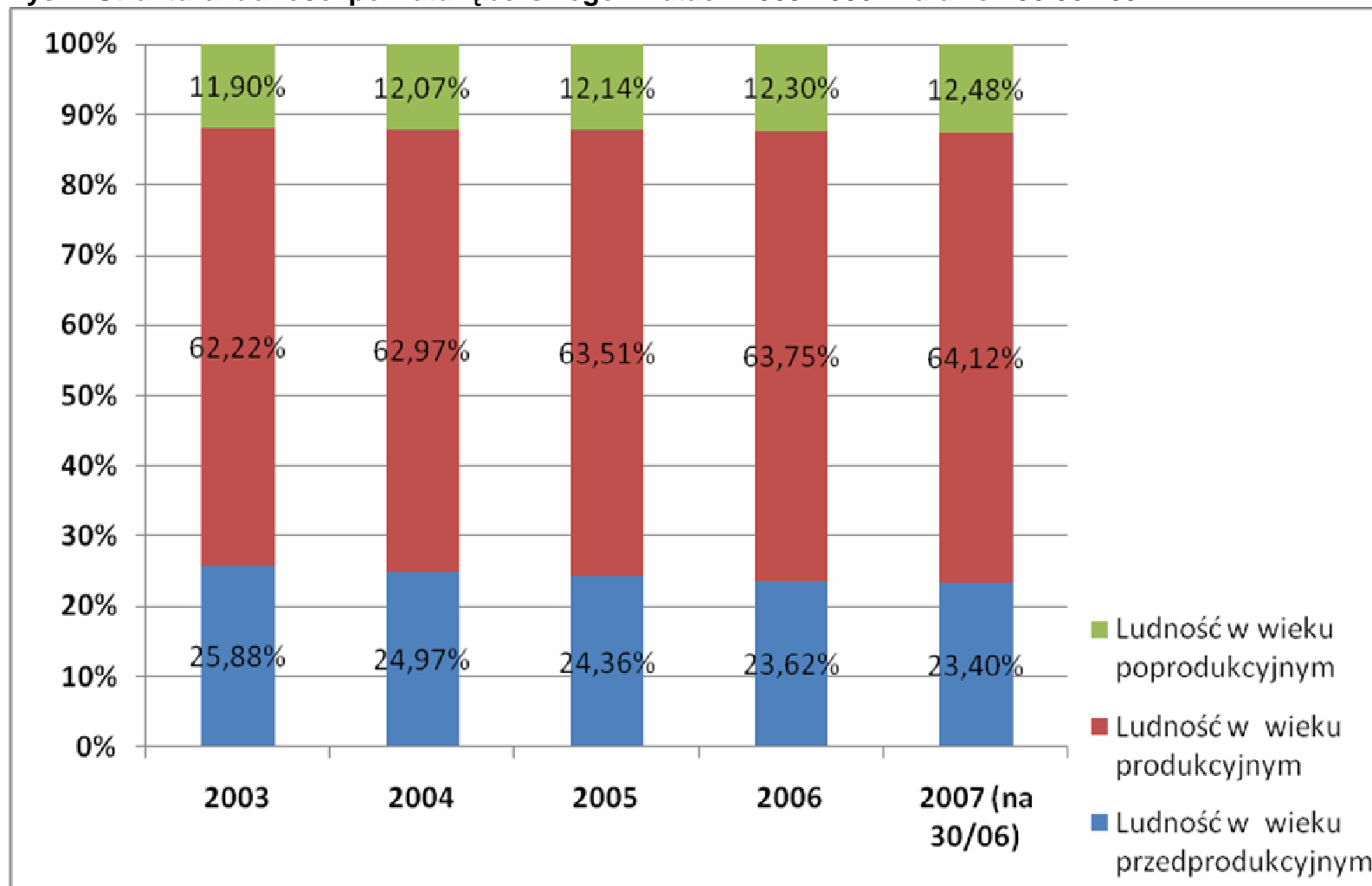
TABELA NR 1. Liczba i struktura wieku ludności powiatu lęborskiego w latach 2003 - 2007

	Rok	2003		2004		2005		2006		2007 (na 30/06)	
		Liczba osób	Udział %	Liczba osób	Udział %	Liczba osób	Udział %	Liczba osób	Udział %	Liczba osób	Udział %
Ludność powiatu ogółem	Ogółem	63561	100,00 %	63 606	100,00 %	63 708	100,00 %	63 912	100,00 %	63693	100,00 %
	Mężczyźni	31157	49,02%	31 192	49,04%	31 237	49,03%	31 314	49,00%	31187	48,96%
	Kobiety	32404	50,98%	32 414	50,96%	32 471	50,97%	32 598	51,00%	32506	51,04%
Ludność w wieku przedprodukcyjnym	Ogółem	16447	25,88%	15 880	24,97%	15 517	24,36%	15 099	23,62%	14903	23,40%
	Mężczyźni (0-17)	8636	13,59%	8 346	13,12%	8 166	12,82%	7 924	12,40%	7837	12,30%
	Kobiety (0-17)	7811	12,29%	7 534	11,84%	7 351	11,54%	7175	11,23%	7066	11,09%
Ludność w wieku produkcyjnym	Ogółem	39548	62,22%	40 050	62,97%	40 459	63,51%	40 741	63,75%	40842	64,12%
	Mężczyźni (18-64)	20195	31,77%	20 452	32,15%	20 635	32,39%	20 822	32,58%	20903	32,82%
	Kobiety (18-59)	19353	30,45%	19 598	30,81%	19 824	31,12%	19 919	31,17%	19939	31,30%
Ludność w wieku poprodukcyjnym	Ogółem	7566	11,90%	7 676	12,07%	7 732	12,14%	7 863	12,30%	7948	12,48%
	Mężczyźni (powyżej 64)	2326	3,66%	2 394	3,76%	2 436	3,82%	2 449	3,83%	2447	3,84%
	Kobiety (powyżej 60)	5240	8,24%	5 240	8,24%	5 296	8,31%	5 414	8,47%	5501	8,64%

Źródło: Główny Urząd Statystyczny 2007r., www.stat.gov.pl

W celu lepszej prezentacji struktury ludności powiatu lęborskiego, dane zawarte w Tabeli nr 1 przedstawiano na poniższym wykresie.

Rys. 2 Struktura ludności powiatu lęborskiego w latach 2003-2006 i na dzień 30.06.2007r.



Źródło: Główny Urząd Statystyczny 2007r., www.stat.gov.pl

TABELA NR 2. Prognoza liczby mieszkańców powiatu lęborskiego do roku 2030

ROK	Ogółem	Wiek przedprodukcyjny	Wiek produkcyjny	Wiek poprodukcyjny
2002	63,51	16,95	39,04	7,51
2005	63,71	15,52	40,46	7,73
2010	64,66	13,65	42,04	8,96
2015	65,4	12,79	41,32	11,28
2020	66,14	12,61	39,81	13,73
2025	66,51	12,23	38,71	15,58
2030	66,3	11,45	38,31	16,54
<i>Uwaga! Rok 2002 i 2005 – dane rzeczywiste</i>				

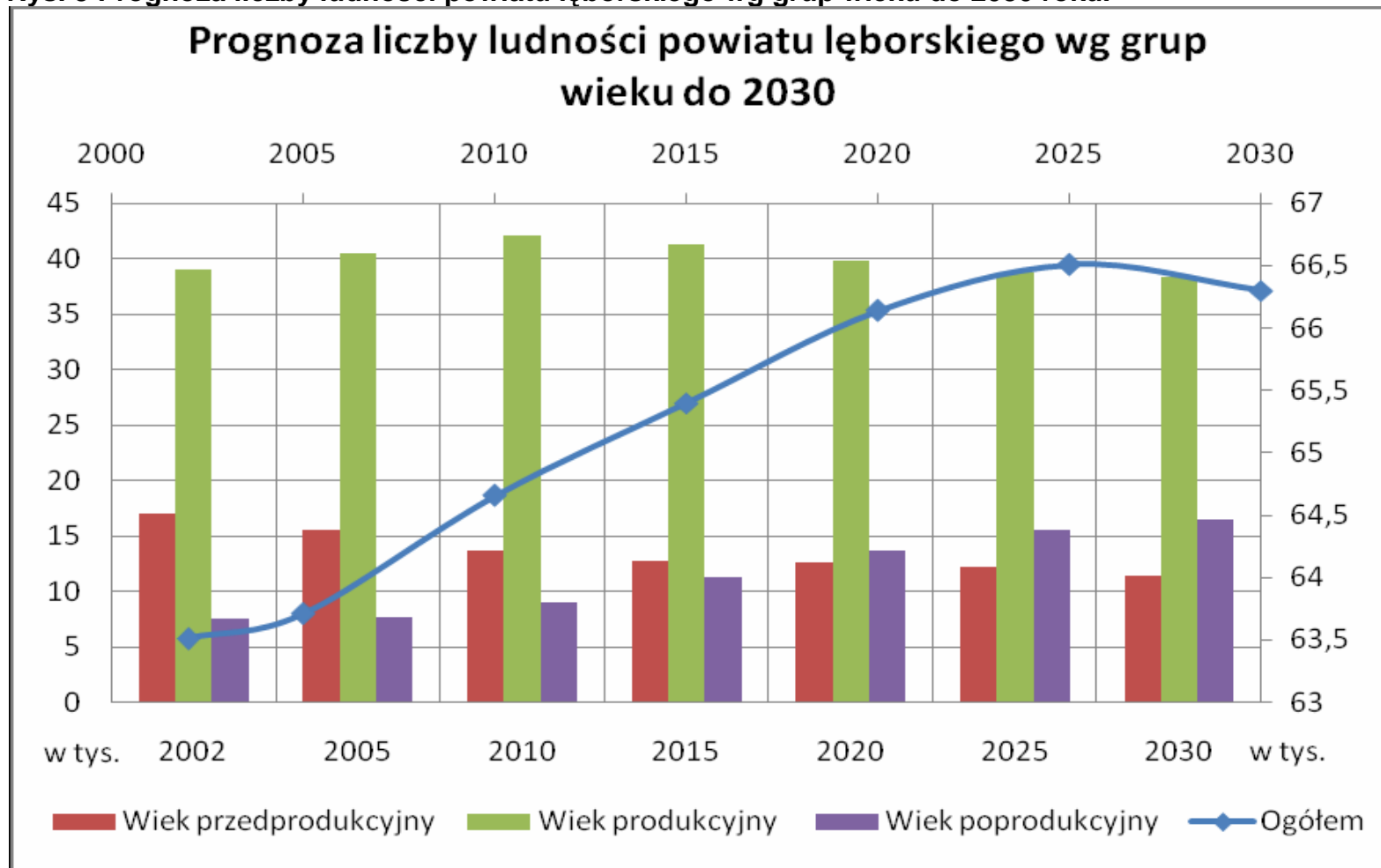
Źródło: Główny Urząd Statystyczny, 2006 r.

TABELA NR 3. Prognoza liczby mieszkańców powiatu lęborskiego do roku 2030 wg płci i miejsca zamieszkania

Rok	Ogółem			Miasta			Wieś		
	razem	mężczyźni	kobiety	razem	mężczyźni	kobiety	razem	mężczyźni	kobiety
2002	63509	31138	32371	39114	18819	20295	24395	12319	12076
2005	63708	31237	32471	38953	18707	20246	24755	12530	12225
2010	64661	31754	32907	39055	18811	20244	25606	12943	12663
2015	65395	32177	33218	38962	18796	20166	26433	13381	13052
2020	66143	32633	33510	38922	18831	20091	27221	13802	13419
2025	66513	32900	33613	38581	18721	19860	27932	14179	13753
2030	66302	32792	33510	37917	18403	19514	28385	14389	13996
<i>Uwaga! Rok 2002 i 2005 – dane rzeczywiste</i>									

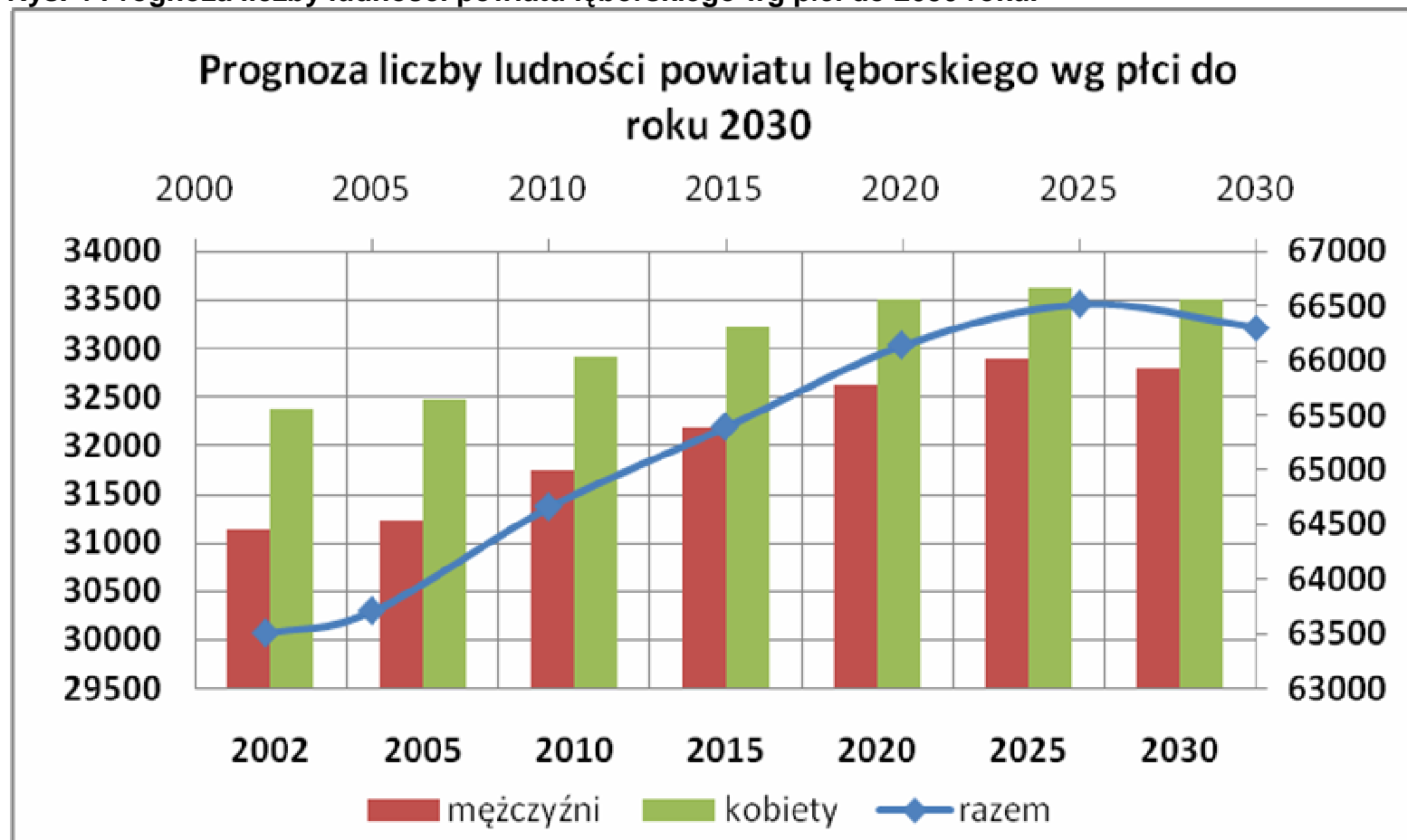
Źródło: Główny Urząd Statystyczny, 2006 r.

Rys. 3 Prognoza liczby ludności powiatu łęborskiego wg grup wieku do 2030 roku.



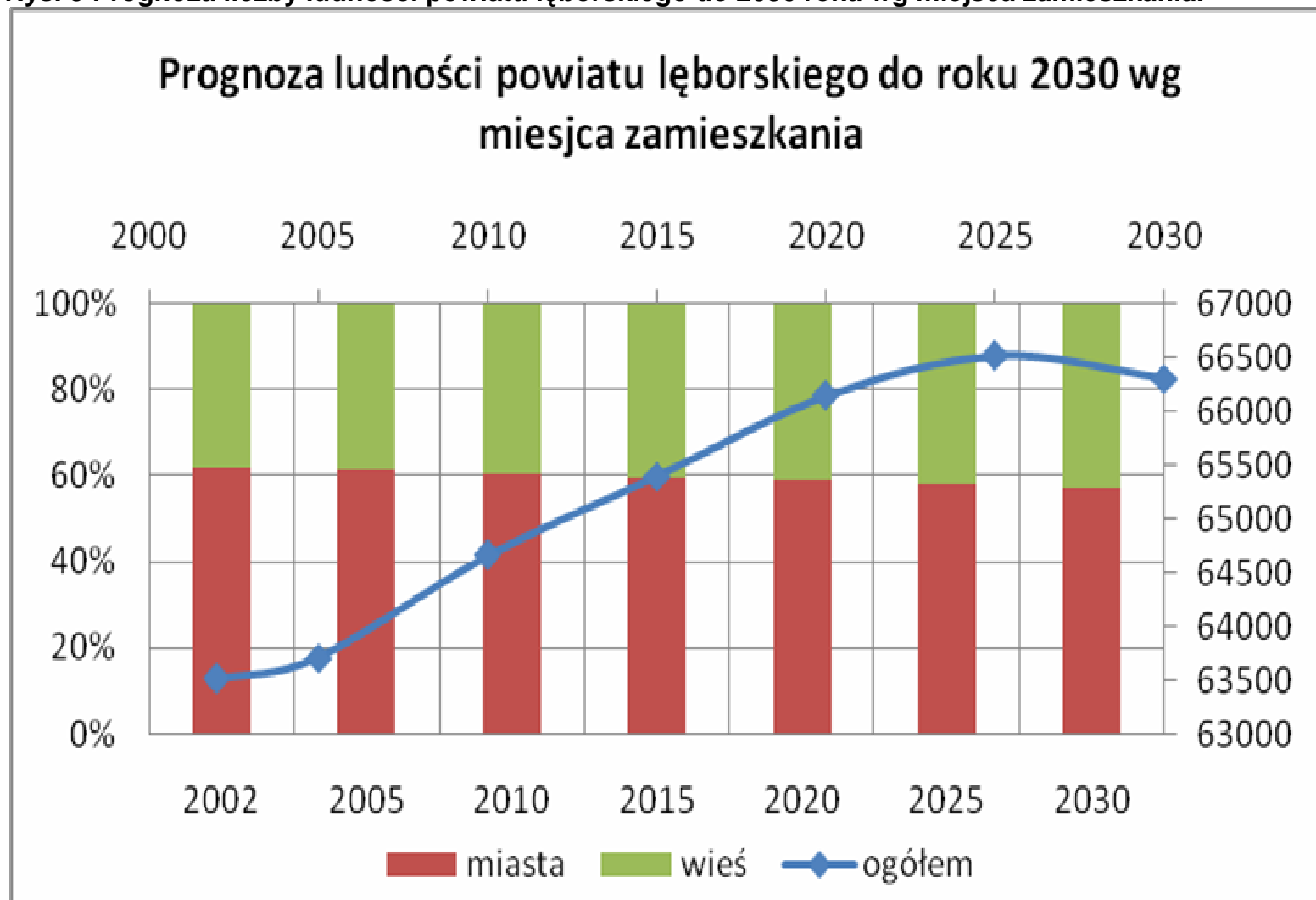
Źródło: Główny Urząd Statystyczny, 2006 r.

Rys. 4 Prognoza liczby ludności powiatu łęborskiego wg płci do 2030 roku.



Źródło: Główny Urząd Statystyczny, 2006 r.

Rys. 5 Prognoza liczby ludności powiatu łęborskiego do 2030 roku wg miejsca zamieszkania.



Źródło: Główny Urząd Statystyczny, 2006 r

Analizując sytuację demograficzną Polski należy zauważyć, że społeczeństwo starzeje się. Tendencja ta jest widoczna również w powiecie lęborskim, co przedstawiają tabele powyżej. Wynika z nich, iż maleje liczba urodzeń, zwiększa się zaś liczba osób w wieku poprodukcyjnym.

Mimo to, prognozy demograficzne dotyczące ogólnej liczby mieszkańców powiatu lęborskiego wykazują korzystne tendencje. Liczba ludności na terenie powiatu będzie systematycznie wzrastać aż do roku 2025, a następnie odnotuje się jej niewielki spadek. Jest to efekt dodatniego salda migracji mieszkańców regionu, a także z innych części Polski, którzy inwestycje, głównie z zakresu budownictwa mieszkaniowego lokalizują na terenach gmin powiatu (gł. okolice nadmorskie).

▪ Oświata

Edukacja przedszkolna

Wychowanie przedszkolne w powiecie lęborskim jest organizowane w przedszkolach publicznych i niepublicznych i w oddziałach przedszkolnych przy Szkołach Podstawowych.

W powiecie lęborskim funkcjonuje 17 przedszkoli. W samym Lęborku jest 6 oddziałów przedszkolnych, w tym 1 integracyjne. Liczba dzieci korzystających z tych placówek systematycznie rośnie. W 2005r. uczęszczało 970 dzieci, o 107 więcej niż rok wcześniej. W 2006 r. do przedszkola uczęszczało 1012 dzieci, o 42 więcej niż w 2005 r.

Szkolnictwo podstawowe i gimnazjalne

W 20 szkołach podstawowych działających w gminach powiatu lęborskiego pobiera naukę łącznie 4613 uczniów, z czego 1883 (51%) uczęszcza do szkół na terenach wiejskich powiatu. Natomiast w 12 gimnazjach uczy się 2949 uczniów, w tym 1147 (45%) w trzech gminach wiejskich.

TABELA NR 4. Liczba szkół podstawowych i gimnazjów w gminach powiatu lęborskiego 2006/2007

Gmina	Liczba szkół podstawowych	Liczba uczniów szkół podstawowych	Liczba gimnazjów	Liczba uczniów gimnazjów
szkoły publiczne				
Lębork	4	2612	3	1439
Łeba	1	192	1	192
Cewice	5	605	1	363
Nowa Wieś L.	6	824	4	574
Wicko	3	380	1	210
OGÓŁEM	19	4613	10	2778
szkoły niepubliczne				
Cewice	1	74	-	-
Lębork	-	-	2	171
OGÓŁEM POWIAT	20	4687	12	2949

Źródło: Starostwo Powiatowe w Lęborku, 2007r.

Szkolnictwo ponadgimnazjalne

W powiecie lęborskim funkcjonują 2 Zespoły Szkół Ogólnokształcących, 4 Zespoły Szkół Zawodowych i 1 Specjalny Ośrodek Szkolno-Wychowawczy.

TABELA NR 5. Szkoły ponadgimnazjalne w powiecie lęborskim (rok szkolny 2007/2008)

Lp	NAZWA SZKOŁY PUBLICZNEJ, TYP dzień 30.09.2007r. –wg SIO	Liczba uczniów	Liczba absolwentów	Liczba nauczycieli pełnozatrudnionych	Liczba nauczycieli niepełnozatrudnionych
1	Zespół Szkół Ogólnokształcących nr 1, ul. Dygasińskiego 14 w Lęborku -I Liceum Ogólnokształcące /mł./	444	147	29	12
	- I Uzupełniające Liceum Ogólnokształcące dla Dorosłych (2-letnia)	85	29	-	-
2	Zespół Szkół Ogólnokształcących nr 2, ul. Marcinkowskiego 1 w Lęborku - II Liceum Ogólnokształcące /mł./	471	166	31	18
	- II Uzupełniające Liceum Ogólnokształcące dla Dorosłych/dr/	32	16	-	-
3	Zespół Szkół Ekonomiczno-Handlowych ul. Dygasińskiego 14 w Lęborku <i>Szkoły ponadgimnazjalne:</i> Technikum nr 1 w Lęborku	258	56	21	9
	-Szkoła Policealna nr 1 (dla dorosłych 2 letnia)	52	24	-	-
	-Technikum Uzupełniające dla Dorosłych nr 1 w Lęborku (3letnia)	10	14	-	-
4	Zespół Szkół Gospodarki Żywnościowej i Agrobiznesu, ul. Warszawska 17 w Lęborku <i>Szkoły ponadgimnazjalne:</i> -Technikum nr 3: -ekonomiczne -hotelarstwa -agrobiznesu -technologii żywności -żywności i gospodarstwa domowego -ogrodnicze -informatyk -organizacji usług gastronomicz.	858	193	60	14
	Szkoła Policealna nr 3 w Lęborku /Zaw.. /stacjonarne/dr/ (tech. rach. tech. inform , tech. hotel.)	44	42		

5	<p>Zespół Szkół Ponadgimnazjalnych nr 1 ul. Marcinkowskiego 1 w Lęborku <i>Szkoły ponadgimnazjalne:</i> -III Liceum Profilowane, o profilu: -socjalny, - Technikum nr 4 (mechaniczne): - mechanik, - informatyk, - technologii odzieży. - teleinformatyk</p>	<p>136 136 265 78 88 69 30</p>	128	43	13
	<p>-Zasadnicza Szkoła Zawodowa nr 1, w zaw.: - piekarz - rzeźnik - wędliniarz - tapicer -mechanik monter maszyn i urządzeń, -ślusarz, -mechanik pojazdów samochodowych, -sprzedawca, -fryzjer, -blacharz samochodowy, -elektryk, -złotnik jubiler, -elektromechanik, -monter elektronik, -krawiec, -stolarz, -dekarz, -obuwnik</p>	<p>347 8 1 2 91 5 86 65 1 16 21 2 5 11 28 2 2 1</p>	120	-	-
6	<p>Zespół Szkół Ponadgimnazjalnych nr 2, ul. Pionierów 16 w Lęborku <i>Szkoły ponadgimnazjalne</i> - II Liceum Profilowane: -zarządzanie informacją, -Technikum nr 2: -budownictwa, -ochrony środowiska, -technologii drewna, -organizacji usług gastr. -informatyk -Zasadnicza Szkoła Zawodowa nr 2, w zaw.: -sprzedawca, -kucharz małej gastronomii, -piekarz, -murarz, -operator obrabiarek skrawających, -malarz-tapeciarz, -fryzjer, -monter instalacji i urządzeń sanitarnych, - stolarz, -cukiernik, -posadzkarz</p>	<p>17 17 280 91 56 16 65 52 493 95 65 14 64 17 23 64 43 43 28 37</p>	<p>35 65 157</p>	60	16
	<p>-Technikum Uzupełniające dla Dorosłych nr 2 w Lęborku --zaocz . podb. ZSZ (3-letnia)</p>	<p>54</p>	-	-	-
7.	<p>Specjalny Ośrodek Szkolno – Wychowawczy -Szkoła Podstawowa Specjalna nr 2 w Lęborku -Gimnazjum Specjalne nr 4 w Lęborku -Zasadnicza Szkoła Zawodowa Specjalna nr 4 w Lęborku -Specjalna Szkoła Przystosowująca do Pracy w Lęborku</p>	<p>192 74 61 40 17</p>	<p>17 22 17</p>	<p>49 - - -</p>	<p>2 - - -</p>

Źródło: Starostwo Powiatowe w Lęborku, 2007 r.

Większość z w/w szkół posiada atrakcyjną bazę materialną – budynki, urządzenia laboratoryjne, a także rekreacyjne i sportowe, i nie ustaje w poszukiwaniu innowacyjnych podejść do profili kształcenia i oryginalnych propozycji programowych.

Ważną rolę w procesie kształcenia odgrywają nauczyciele. W Tabeli nr 6 przedstawiono liczbę nauczycieli w przeliczeniu na etaty (dane za rok 2007).

TABELA NR 6 Nauczyciele pełnozatrudnieni i niepełnozatrudnieni według stopnia awansu zawodowego w przeliczeniu na etaty w roku 2007

Nazwa szkoły / placówki	Liczba nauczycieli				
	stażysta	kontraktowy	mianowany	dyplomowany	ogółem
Szkoły ponadgimnazjalne					
Zespół Szkół Ogólnokształcących nr 1		3,51	11,24	19	33,75
Zespół Szkół Ogólnokształcących nr 2	0,28	1,38	13,76	22,88	38,3
Zespół Szkół Ekonomiczno- Handlowych	2,03	7,64	7,4	7,35	24,42
Zespół Szkół Gospodarki Żywnościowej i Agrobiznesu		15,35	14,8	36,1	66,25
Zespół Szkół Ponadgimnazjalnych nr 1	2,44	12,06	10,08	22,86	47,44
Zespół Szkół Ponadgimnazjalnych nr 2 - PCE	9,92	18,98	25,82	13,38	68,1
Razem szkoły ponadgimnazjalne	14,67	58,92	83,1	121,57	278,26
SOSW					
Specjalny Ośrodek Szkolno-Wychowawczy (łącznie z internatem)	2,5	5	12,5	30	50
Razem szkoły + SOSW	2,5	5	12,5	30	50
Placówki oświatowo - wychowawcze					
Młodzieżowy Dom Kultury	0,5	2	3,06	3,17	8,73
Poradnia Psychologiczno - Pedagogiczna	2	3,5	3,5	6	15
Powiatowe Ognisko Artystyczne		0,66	0,66	1,8	3,12
Razem placówki	2,5	6,16	7,22	10,97	26,85
RAZEM SZKOŁY + SOSW + PLACÓWKI	19,67	70,08	102,82	162,54	355,11

Źródło: Dane uzyskane ze sprawozdań EN-3 na dzień 10.09.2007r.

Ponadto na terenie powiatu lęborskiego istnieje 14 niepublicznych szkół ponadgimnazjalnych.

Niepubliczne szkoły dla młodzieży:

- Anglojęzyczne Społeczne Liceum Ogólnokształcące w Lęborku,
- Katolickie Liceum Ogólnokształcące w Lęborku,
- Społeczne Liceum Ogólnokształcące w Łebie,
- Społeczne Liceum Profilowane w Łebie,
- Społeczne Technikum Technologii Żywności i Hotelarstwa w Łebie.

Niepublicznych szkoły dla dorosłych:

- Prywatne Uzupełniające Liceum Ogólnokształcące dla Dorosłych w Lęborku,
- Prywatne Liceum Ogólnokształcące dla Dorosłych w Lęborku,
- Prywatna Policealna Szkoła dla Dorosłych w Lęborku,

- Zaoczne Liceum Uzupełniające w Lęborku,
- Zaoczne Liceum Ponadgimnazjalne w Lęborku,
- Szkoła Policealna „EKSPERT” w Lęborku,
- Społeczne Liceum Ogólnokształcące dla Dorosłych w Łebie,
- Szkoła kosmetyczna „Akademie Pretki” w Lęborku,
- Uzupełniające Licem Ogólnokształcące dla Dorosłych w Nowej Wsi Lęborskiej.

Szkoły wyższe

Od października 2006 r. działa w Lęborku Wydział Zamiejscowy Wyższej Szkoły Administracji i Biznesu w Gdyni. Oferuje on do wyboru 3 specjalności: zarządzanie przedsiębiorstwem, informatyka w zarządzaniu, zarządzanie w turystyce.

Od października 2007 roku swoją filię w Lęborku otworzyła również Wyższa Szkoła Humanistyczno-Ekonomiczna z Łodzi. W zależności od ilości osób chętnych, zamierza kształcić na kierunkach takich jak: filologia angielska, germanistyka, pedagogika, socjologia, informatyka, transport, public relations. Oferuje ona studia I i II stopnia oraz studia podyplomowe.

Wyższe szkoły w Lęborku stwarzają szansę na kontynuację nauki i zdobycie wykształcenia na miejscu, bez dojazdów i kosztów z tym związanych.

W obszarze edukacji na uwagę zasługują również fakt, iż Starostwo wspiera coroczną organizację Targów Edukacyjnych.

Na terenie Lęborka działa także Poradnia Psychologiczno-Pedagogiczna.

▪ Bezrobocie

W Powiatowym Urzędzie Pracy w Lęborku na dzień 30 września 2007r. zarejestrowanych było 4705 osób bezrobotnych. Stopa bezrobocia (wskaźnik liczby bezrobotnych do liczby czynnych zawodowo) wyniosła 20,4 %.

Zarejestrowanych było 2977 kobiet (63,3%) oraz 1728 mężczyzn (36,7%). Stan przedstawia Tabela nr 7.

TABELA NR 7. Stan i struktura bezrobocia (stan na 30 września 2007r.)

Miasto / Gmina	Liczba bezrobotnych	Bezrobotni z prawem do zasiłku		Kobiety	
		osoby	%	osoby	%
POWIAT	4705	758	16,1	2977	63,3
LĘBORK	2207	372	16,9	1511	68,5
ŁEBA	295	39	13,2	126	42,7
CEWICE	691	105	15,2	439	63,5
NOWA WIEŚ LĘBORSKA	1094	155	14,2	676	61,8
WICKO	418	87	20,8	225	53,8

Źródło: dane - Powiatowy Urząd Pracy w Lęborku, 2007r.

Dla porównania, w Tabeli nr 8, przedstawiono stan i strukturę bezrobocia na dzień 30.06.2007r.

TABELA NR 8. Stan i struktura bezrobocia (stan na 30 czerwca 2007r.)

Miasto / Gmina	Liczba bezrobotnych	Bezrobotni z prawem do zasiłku		Kobiety	
		osoby	%	osoby	%
POWIAT	5226	849	16,25	3206	61,35
LĘBORK	2525	399	15,80	1648	65,27
ŁEBA	328	53	16,16	146	44,51
CEWICE	742	117	15,77	465	62,67
NOWA WIEŚ LĘBORSKA	1148	173	15,07	689	60,02
WICKO	483	107	22,15	258	53,42

Źródło: dane - Powiatowy Urząd Pracy w Lęborku, 2007r.

Wskaźnik bezrobocia w powiecie lęborskim – 20,4%, jest jednym z najwyższych w województwie pomorskim, dla którego stopa bezrobocia na dzień 30 września 2007r. wyniosła 11,6%, (dla porównania średnia krajowa stopa bezrobocia kształtuje się na takim samym poziomie 11,6 %, natomiast podregionu śląskiego 18,6%).

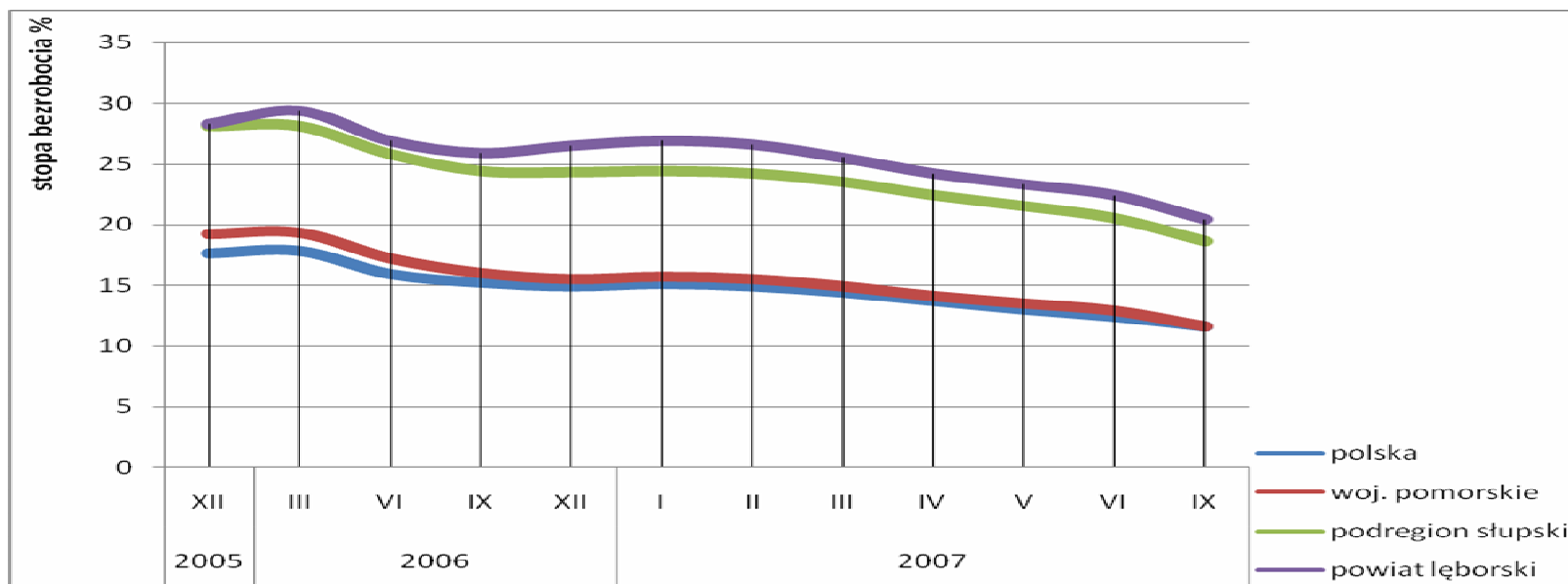
Kształtowanie się stopy bezrobocia przedstawiono w Tabeli nr 9 oraz zobrazowano na rysunku 6.

TABELA NR 9. Stopa bezrobocia – w % aktywnych zawodowo: Polska/województwo/podregion/powiat w latach 2005-2007, w okresach półrocznych

Rok	2005	2006				2007						
Miesiąc	XII	III	VI	IX	XII	I	II	III	IV	V	VI	IX
polska	17,6	17,8	15,9	15,2	14,9	15,1	14,9	14,4	13,7	13	12,4	11,6
woj. pomorskie	19,2	19,3	17,2	16	15,5	15,7	15,5	14,9	14,1	13,5	12,9	11,6
podregion słupski	28,1	28,1	25,8	24,4	24,3	24,4	24,2	23,5	22,4	21,5	20,5	18,6
powiat łęborski	28,3	29,4	26,9	25,9	26,5	26,9	26,6	25,5	24,2	23,3	22,4	20,4

Źródło: GUS 2007 r.

Rys. 6 Kształtowanie się stopy bezrobocia w powiecie łęborskim na tle podregionu słupskiego, województwa pomorskiego oraz Polski



Źródło: GUS 2007 r.

Liczbę bezrobotnych według stażu pracy i czasu pozostawania bez pracy ilustruje poniższa Tabela nr 10 (stan na 30 czerwca 2007r.)

TABELA NR 10. Czas pozostawania bez pracy (stan na 30 czerwca 2007r.)

Czas pozostawania bez pracy	Liczba bezrobotnych OGÓŁEM	% do liczby bezrobotnych ogółem
Do 1 miesiąca	278	5,3%
1 – 3	384	7,3%
3 – 6	504	9,6%
6 – 12	896	17,1%
12 – 24	1154	22,1%
Powyżej 24 miesięcy	2010	38,5%
OGÓŁEM	5226	100,0%

Źródło: dane GUS, www.stat.gov.pl, 2007 r.

TABELA NR 11. Bezrobotni w powiecie lęborskim wg wybranych kategorii

Lp.	Kategoria bezrobotnych	Liczba zarejestrowanych	
		30.06.2007r.	30.09.2007r.
1.	Do 25 roku życia	920	806
2.	Które ukończyły szkołę wyższą do 27 roku życia	18	18
3.	Długotrwale bezrobotne	3681	3.299
4.	Powyżej 50 roku życia	1175	1.107
5.	Bez kwalifikacji zawodowych	1080	963
6.	Samotnie wychowujące co najmniej jedno dziecko do 7 roku życia	316	306
7.	Niepełnosprawni	221	205
8.	Osoby w okresie do 12 miesięcy od dnia ukończenia nauki	72	119
9.	Cudzoziemcy	9	8

Źródło: dane - Powiatowy Urząd Pracy w Lęborku, 2007 r.

W powyższej Tabeli nr 11 zestawiono bezrobotnych wg wybranych kategorii. W stosunku do danych z dnia 30.06.2007 w większości kategorii nastąpiły spadki liczby osób. Wyjątek stanowią „osoby w okresie do 12 miesięcy od dnia zakończenia nauki” – co może wynikać z faktu rejestracji w ewidencji osób bezrobotnych tzw. „świeżo upieczonych” absolwentów.

Natomiast omawiając najświeższe dane z dnia 30 września 2007r. - większość wśród bezrobotnych stanowią osoby długotrwale bezrobotne – 70,1%.

Wśród osób długotrwale bezrobotnych kobiety stanowią aż 66,5 % (2.194 osoby).

Bezrobotne kobiety wśród osób które są w szczególnej sytuacji na rynku pracy:

- do 25 roku życia 62,3 %,
- powyżej 50 roku życia 51,9 %,
- bez kwalifikacji zawodowych 66,5 %,
- samotnie wychowujące co najmniej jedno dziecko do 7 roku życia 92,8 %,
- niepełnosprawni 63,9 %.

Wśród zarejestrowanych bezrobotnych dominują osoby bez kwalifikacji zawodowych (wykształcenie podstawowe i niepełne podstawowe oraz gimnazjalne), stanowiły one 35,6% ogółu bezrobotnych (dane na 30 czerwca 2007r.). Drugą pod względem liczebności populację stanowią bezrobotni z wykształceniem zasadniczym zawodowym – 31 %. Najmniej bezrobotnych legitymuje się dyplomem wyższej uczelni, bo zaledwie 3,7%.

Liczbę bezrobotnych według grup wieku oraz poziomu wykształcenia na koniec czerwca 2007r. ilustruje tabela nr 12.

TABELA NR 12. Bezrobotni według wieku oraz poziomu wykształcenia. (stan na 30 czerwca 2007)

A- grupy wiekowe B- wykształcenie	Liczba bezrobotnych OGÓŁEM	% do liczby bezrobotnych ogółem
A – grupy wiekowe		
Do 24 lat	920	17,6%
25-34 lata	1424	27,2%
35-44 lata	1026	19,6%
45-54 lata	1413	27,0%
55 i więcej	443	8,5%
B – wykształcenie		
Wyższe	195	3,7%
Policealne i średnie zawodowe	1107	21,2%
Średnie ogólnokształcące	442	8,5%
Zasadnicze zawodowe	1621	31,0%
Podstawowe, gimnazjalne i niepełne podstawowe	1861	35,6%
OGÓŁEM	5226	100%

Źródło: dane GUS, www.stat.gov.pl, 2007 r.

Na przełomie września 2007r. zarejestrowało się 195 osób do 25 roku życia, tj. 38,4% ogółu nowo rejestrowanych. Wśród tej populacji 101 osób (51,8 %) po raz pierwszy zgłosiło się do Urzędu celem rejestracji. Pozostałe 94 osoby (48,2%) powróciły po raz kolejny do ewidencji bezrobotnych. W grupie powracających odnotowano 14 osób po zakończeniu stażu.

Analizując udział młodych bezrobotnych według gmin powiatu łęborskiego to najwyższym wskaźnikiem bezrobotnych do 25 roku życia charakteryzuje się gmina Wicko – 22,7%. Najniższy wskaźnik występuje w mieście Łeba – 11,5%.

W strukturze młodych bezrobotnych dominują kobiety - 62,3% (502 osoby).

Z ewidencji bezrobotnych we wrześniu br. wyłączono 236 osób w wieku do 25 lat, tj. 34,5% ogółu wyłączonych.

Powodem wyłączenia z ewidencji bezrobotnej młodzieży było między innymi:

- podjęcie pracy przez 84 osoby,

- rozpoczęcie szkolenia przez 59 osób,
- nie potwierdzenie gotowości do podjęcia pracy przez 37 osób,
- rozpoczęcie stażu przez 33 osoby.

Na dzień 30.09.2007r. w ewidencji bezrobotnych znajdowały się 2.203 osoby zamieszkałe na wsi. Bezrobotni tej populacji stanowili 46,8% ogółu zarejestrowanych.

Kobiety zamieszkałe na wsi stanowią 60,8% ogółu bezrobotnych zamieszkałych na wsi tj. 1.340 kobiet. Wśród ogółu kobiet zarejestrowanych w ewidencji Urzędu współczynnik kobiet zamieszkałych na wsi jest niższy i wynosi 45,0%.

▪ **Ochrona zdrowia**

Na terenie powiatu lęborskiego znajduje się Samodzielny Publiczny Specjalistyczny Zakład Opieki Zdrowotnej w Lęborku, dysponujący 289 łóżkami, ambulatoryjną opieką specjalistyczną, pracownikami diagnostycznymi, działem rehabilitacyjnym oraz zespołami ratownictwa medycznego. Organem Założycielskim SPSZOZ w Lęborku jest Rada Powiatu Lęborskiego.

Zakres udzielanych świadczeń przez SPSZOZ w Lęborku to:

- udzielanie świadczeń stacjonarnych osobom, których stan zdrowia wymaga przebywania w szpitalu,
- udzielanie świadczeń zapobiegawczo – leczniczych w formie ambulatoryjnej opieki specjalistycznej,
- udzielanie pomocy doraźnej w stanach nagłych zachorowań związanych z wypadkiem, urazem, zagrożeniem życia lub porodem.

W SPSZOZ w Lęborku zatrudnionych jest ok. 560 pracowników w tym 82 lekarzy, 212 pielęgniarek i położnych, 46 techników medycznych 18 pracowników z innym wyższym wykształceniem medycznym⁶.

W szpitalu w Lęborku średnio rocznie leczy się 12 450 chorych i realizuje ok. 75 tys. osobodni, zaś średni czas pobytu chorego wynosi 6,0 doby.

Szpital w Lęborku hospitalizuje corocznie ok. 30% pacjentów spoza powiatu lęborskiego. W ambulatoryjnej opiece specjalistycznej ilość udzielonych porad na rzecz pacjentów spoza powiatu lęborskiego wynosi 13%.

W zakresie ratownictwa medycznego SPSZOZ w Lęborku dysponuje całoroczną karetką R (specjalistyczną), całoroczną karetką W (podstawową) oraz sezonową karetką W (podstawową) w Łebie.

Zakład prowadzi działalność w oparciu o następujące oddziały:

- Szpitalny Oddział Ratunkowy,
- Oddział Anestezjologii i Intensywnej Terapii – 6 łóżek,
- Oddział Chorób Wewnętrznych i Kardiologii – 72 łóżka,
- Oddział Położniczy, Patologii Ciąży i Ginekologii - 53 łóżka,
- Oddział Chirurgiczny Ogólny – 38 łóżek,
- Oddział Pediatryczny – 30 łóżek,
- Oddział Chirurgii Urazowo – Ortopedycznej – 28 łóżek,
- Oddział Psychiatryczny – 40 łóżek,
- Oddział Neonatologiczny – 22 łóżka.

Świadczenie usług w zakresie ambulatoryjnej opieki specjalistycznej odbywa się w oparciu o poradnie specjalistyczne:

- Poradnia Kardiologiczna,
- Poradnia Onkologiczna,
- Poradnia Neonatologiczna,

⁶ Źródło: ZPSZOP w Lęborku, 2007 r.

- Poradnia Patologii Ciąży,
- Poradnia Alergologiczna,
- Poradnia Diabetologiczna,
- Poradnia Endokrynologiczna,
- Poradnia Nefrologiczna,
- Poradnia Chirurgii Ogólnej,
- Poradnia Chirurgii Urazowo-Ortopedycznej,
- Poradnia Logopedyczna.

Na terenie SPSZOZ wykonywane są świadczenia zdrowotne w:

- Stacji Dializ w zakresie dializoterapii – 13 stanowisk do dializoterapii,
- Dziale Fizjoterapii w zakresie fizjoterapeutycznych zabiegów ambulatoryjnych oraz lekarskiej ambulatoryjnej opiece rehabilitacyjnej,
- Pracowni Endoskopowej badania endoskopowe przewodu pokarmowego,
- Pracowni Diagnostyki Obrazowej badania tomografii komputerowej, rtg, usg, usg serca, usg doppler,
- Pracowni Diagnostyki Kardiologicznej badania elektrokardiograficzne.

Do najistotniejszych przyczyn zgonów mieszkańców powiatu lęborskiego należy zaliczyć choroby nowotworowe, choroby krwi i narządów krwiotwórczych oraz niektóre choroby przebiegające z udziałem mechanizmów autoimmunologicznych, zaburzenia wydzielania wewnętrznego, stanu odżywiania i przemiany metabolicznej, choroby układu nerwowego i układu krążenia, udary mózgowe, choroby układu oddechowego.

W powiecie lęborskim odnotowuje się najwyższą w województwie pomorskim umieralność z powodu chorób układu oddechowego.

Struktura lecznictwa otwartego w powiecie lęborskim oparta jest na:

- niepublicznych zakładach opieki zdrowotnej,
- indywidualnych specjalistycznych praktykach lekarskich,
- indywidualnych specjalistycznych praktykach stomatologicznych,
- indywidualnych praktykach pielęgniarskich,
- grupowych praktykach pielęgniarskich.

Według danych Głównego Urzędu Statystycznego, w roku 2006 w powiecie lęborskim funkcjonowało 30 placówek opieki zdrowotnej, w tym 29 to placówki niepubliczne. Zarejestrowano 20 praktyk lekarskich w miastach oraz 4 na wsiach.

▪ **Kultura**

Ważnym stymulatorem rozwoju społecznego są elementy infrastruktury kulturalnej. Powiat lęborski ma bardzo rozbudowaną i żywo rozwijającą się sferę aktywności kulturalnej. Natomiast baza materialna tej dziedziny usług publicznych na terenie powiatu jest dość ograniczona.

Do głównych propagatorów kultury w powiecie należy zaliczyć:

- Muzeum w Lęborku ze zbiorami sztuki dawnej, eksponatami archeologicznymi i etnograficznymi,
- Miejski Dom Kultury w Łebie,
- Młodzieżowy Dom Kultury w Lęborku,
- Gminne Ośrodki Kultury w Cewicach, Nowej Wsi Lęborskiej i Wicku,
- biblioteki miejskie i gminne,
- kina: w Lęborku (w chwili obecnej nieczynne) i w Łebie,
- Szkołę Muzyczną I stopnia w Lęborku,
- Lęborską Fundację Kultury,
- Galerie w Lęborku i w Łebie,

- Powiatowe Ognisko Artystyczne w Lęborku,
- Centrum Sportu i Rekreacji w Lęborku.

Ośrodki te są organizatorami coraz większej ilości cyklicznych imprez kulturalnych o randze ogólnopolskiej, jak choćby Ogólnopolski Konkurs Literacki im. M. Stryjewskiego organizowany w listopadzie, a nawet międzynarodowej. Coraz większą popularność międzynarodową uzyskuje organizowana przez Lęborską Fundację Kultury - Międzynarodowa Enklawa Malarzy organizowana we wrześniu w Łebie.

Międzynarodową obsadę posiadają również organizowane na terenie powiatu imprezy sportowe. Do najważniejszych imprez sportowych należy zaliczyć:

- Międzynarodowe Mistrzostwa Polski w Wędkarstwie Morskim (maj),
- Puchar Polski „A” w Windsurfingu klasa Funbard (czerwiec),
- Międzynarodowy Maraton Ekologiczny pamięci Tomasza Hopfera i Mistrzostwa Polski Weteranów w Maratonie (czerwiec),
- Międzynarodowe Mistrzostwa Polski w Windsurfingu klasa Funboard (sierpień),
- Żeglarskie Mistrzostwa Świata w klasie OK. Dinghy (sierpień),
- Ogólnopolski Bieg po Złocistej Plaży (sierpień),
- Indywidualne biegi przełajowe o Grand Prix Lęborka (marzec-listopad).

B. JAKOŚĆ ŻYCIA I BEZPIECZEŃSTWO MIESZKAŃCÓW

W rozdziale tym przedstawiono charakterystykę powiatu w zakresie stanu środowiska naturalnego, strefy technicznej, bezpieczeństwa i zagospodarowania przestrzennego.

I. Środowisko przyrodnicze powiatu łęborskiego

▪ Walory powiatu łęborskiego

Położenie geograficzne powiatu, dostępność do morza, jeziora, bagna i lasy sprawia, że jest on jednym z bardziej malowniczych regionów województwa pomorskiego. Występują tu naturalne plaże, ruchome wydmy, dzikie nie zmienione gospodarką człowieka zakątki i malownicze miejsca oraz interesujące formy krajobrazu. W bliskim sąsiedztwie znajduje się Słowiński Park Narodowy, uznany przez UNESCO Światowym Rezerwatem Biosfery.

Według regionalizacji fizycznogeograficznej powiat należy do podprowincji Pobrzeża i Pojezierza Południowobałtyckiego, a w podziale na jednostki średnie (mezoregiony) południowa część powiatu należy do Pojezierza Kaszubskiego, północna do Pobrzeża Kaszubskiego i Wybrzeża Słowińskiego. Charakterystyczną formą geograficzną jest pradolina Łeby - Redy dzieląca obszar powiatu na część północną i południową. Po przybraniu przez nią w dolnym biegu rzeki kierunku południkowego, stanowi ona strefę graniczną między istniejącymi przez wiele wieków jednostkami organizacji polityczno-terytorialnej, znanymi z historii jako Ziemia Łęborska i Ziemia Słupska (rz. Łeba do dziś dzieli powiaty słupski i łęborski).

▪ Klimat

Decydujący wpływ na klimat powiatu ma bliskie sąsiedztwo Bałtyku, który działając jak olbrzymi regulator ciepła powoduje łagodniejsze jak w głębi kraju zimy i mniej upalne lata.

Północna część powiatu leży w strefie silnych wiatrów a więc o dużych zasobach energii. Kilkukilometrowy pas wzdłuż morza to obszar o korzystnych warunkach nasłonecznienia, a całość warunków klimatycznych wskazuje na wysokie (m. in. w okresie jesiennym) walory uzdrowiskowe.

Zdrowe powietrze, czyste i wolne od pyłów, łatwo przepuszcza promienie ultrafioletowe i podczerwone. Dla zdrowotnych warunków szczególnie w miejscowościach nadmorskich nie bez znaczenia jest zwiększona zawartość niektórych składników chemicznych zwłaszcza jodu występującego w powietrzu, wodzie i roślinności morskiej.

▪ Uwarunkowania ochrony środowiska przyrodniczego

Obszary prawnie chronione na obszarze powiatu zajmują 27% ogólnej powierzchni powiatu.

Formy ochrony przyrody w powiecie łęborskim:

• Park Narodowy:

- Nazwa: Słowiński Park Narodowy
 - Lokalizacja: jest położony w obszarze dwóch powiatów łęborskiego i słupskiego. W powiecie łęborskim znajduje się na terenie miasta Łeby i gminy Wicko.

- Wielkość: 32744,03 ha w tym 11171,14 ha stanowią wody Bałtyku, z tego w obszarze powiatu łęborskiego znajduje się 2743,97 ha
- Główne walory przyrodnicze:
Jeden ze Światowych Rezerwatów Biosfery, niezwykle atrakcyjny turystycznie z unikalnymi na skalę europejską wydmiami ruchomymi przesuwanymi się z prędkością dochodzącą do 15 m rocznie, z przybrzeżnymi jeziorami Gardno i Łebsko oraz przylegającymi do nich terenami. Występuje tu bogactwo i różnorodność flory i fauny, min. endemiczny gatunek siei łebskiej. Prawie 20% zbiorowisk roślin wydmych, borowych, torfowiskowych i łąkowych nie występuje poza terenem SPN lub ma w nim główne centrum rozmieszczenia w Polsce. Torfy wysokie położone w obrębie SPN zostały objęte rezerwatem przyrody o ogólnej powierzchni 314,63 ha z czego 30,76 ha znajduje się w powiecie łęborskim. Park obfituje w miejsca lęgowe i żerowiska około 250 gatunków ptaków, co stanowi prawie 75% awifauny Polski. Kompleksy leśne i łąki są miejscem występowania bardzo licznej populacji jelenia, sarny, dzika, lisa i kuny. Rzadziej można spotkać gronostaje, wydry, daniela i łososie. W strefie przybrzeżnej Bałtyku obserwowane bywają zagrożone wyginięciem foki i morświny. Niezwykłą urodę SPN kształtują zaskakujące kontrasty. Sąsiadują tutaj bezpośrednio ze sobą skrajnie odmienne środowiska. Wzajemnie się przenikają biocenozy wydmy, leśne, bagienne, wodne i łąkowe. Na terenie parku znajdują się rezerваты przyrody z tego 30% obszarów objętych jest ochroną ścisłą i 14% częściową.
- **Rezerваты przyrody:**
 - Nazwa: Mierzeja Sarbska
 - Lokalizacja: Miasto Łeba
 - Wielkość: pow. 546,63 ha, z czego w mieście Łeba 300 ha, w gm. Wicko 29,09 ha
 - Główne walory przyrodnicze:
Rezerwat krajobrazowy położony na pograniczu powiatu łęborskiego i wejherowskiego. Poza Słowińskim Parkiem Narodowym, jedyna na polskim wybrzeżu z ruchomymi wydmiami parabolicznymi. Znajdują się tu bardzo cenne zagłębienia wypełnione torfem i dobrze zachowane bory bażynowe oraz olsy. Ostoja puchacza. Jeden z najcenniejszych rezerwatów na polskim wybrzeżu.
 - Nazwa: Nowe Wicko
 - Lokalizacja gm. Wicko, położony w dolinie Łeby na zachód od wsi Wicko
 - Wielkość 24,49 ha
 - Główne walory przyrodnicze:
Rezerwat florystyczny, chroni silnie zarośnięte jezioro eutrofizyczne oraz zbiorowiska szuwarowe, zarośla łozowe, oles, łęg i brzezinę bagienną. Najcenniejsze elementy florystyczne to: narecznica grzebieniasta oraz chronione gatunki - woskownica europejska, porzeczka czarna i kruszyna pospolita.
 - Nazwa: Las Górkowski

- Lokalizacja: Rezerwat położony w gm. Wicko, na terenie Nadleśnictwa Lębork w Obrębie Łeba, przy osadzie Górka
- Wielkość: 99,36 ha
- Główne walory przyrodnicze:
Rezerwat chroni zbiorowiska roślinne wykształcone na glebach torfowych oraz obszar naturalnej retencji wodnej. Rezerwat stanowi enklawę leśną położoną wśród rozległych połaci łąk doliny Łupawy. Tworzą ją fitocenozy brzeziny bagiennej z udziałem bagna zwyczajnego, boru mieszanego sosnowo - dębowego oraz olszyny bagiennej. W podszycie występuje wiele gatunków chronionych m. in. konwalia majowa, paprotka zwyczajna, porzeczek czarna, kruszyna pospolita i kalina koralowa. Rezerwat stanowi ostoję licznych gatunków ptaków i ssaków.
- Nazwa: Karlińskie Źródlika
 - Lokalizacja: gmina Cewice
 - Wielkość: 3,22 ha
 - Główne walory przyrodnicze:
Rezerwat obejmuje niszę źródłiskową z licznymi wysiękami i wypływami źródeł oraz fragmenty wysoczyzny morenowej bezpośrednio ją otaczające. Teren ten posiada liczne walory przyrodnicze. Za najważniejsze z nich uznano: złożę torfowe o miąższości sięgającej około 200 cm i średnicy około 150 m, siedliska przyrodnicze znaczenia europejskiego, bogatą florę roślin naczyniowych liczącą 267 gatunków, znaczne walory krajobrazowe.
- **Park krajobrazowy** (w trakcie projektowania):
 - Nazwa: Lęborski Park Krajobrazowy
 - Lokalizacja: m. Lębork
 - Wielkość: 263,76 ha
 - Główne walory przyrodnicze:
Największy powierzchniowo obiekt, który powinien zostać objęty ochroną. W jego skład powinny wejść wzgórza morenowe w krawędziowej strefie Pojezierza Kaszubskiego, w południowej części miasta, a także stożki napływowe u podnóża wzgórz.
- **Obszary chronionego krajobrazu:**
 - Nazwa: "Fragment Pradoliny Łeby i wzgórze morenowe na południe od Lęborka"
 - Lokalizacja: na południe od Lęborka
 - Wielkość: powierzchnia 16731 ha, w tym 16 131 pow. lęborski, 600 ha - pow. słupski.
 - Główne walory przyrodnicze:
Przeważa krajobraz strefy krawędziowej Pradoliny Łeby - Redy. Zbocza i krawędzie pradolina oraz na południe od nich położone wzgórza morenowe porastają lasy o bogatym składzie gatunkowym i zróżnicowanej strukturze wiekowej. Urok tego obszaru podkreśla szeroka pradolina, przełomy rzek Unieszynki, Sitnicy i Okalicy oraz tereny położone po wschodniej stronie Jeziora Lubowidzkiego. Jest to miejsce rekreacji dla mieszkańców Lęborka.

- **Pomniki przyrody - ilość z uwzględnieniem rodzaju**
 - istniejące - 105 drzew
 - projektowane - miasto Lębork - 22 drzewa
 - Ponadto w powiecie lęborskim mamy pomnik przyrody - kwitnący bluszcz pospolity w Łebuni, który nie jest ujęty w rejestrze, ponieważ jest chroniony ustawowo, co określa RMOSZNiL z dnia 5 kwietnia 1995r. w sprawie ochrony gatunkowej roślin.

- **Zespoły przyrodniczo - krajobrazowe (w trakcie projektowania):**
 - Nazwa: Drętowskie Buczyny - 34,80 ha
 - Przedmiotem ochrony tego zespołu powinny zostać zbiorowiska kwaśnych buczyn z przeszło 100-letnim drzewostanem, a także grądów pomorskich i lasów dębowo - bukowych.

- **Użytki ekologiczne:**
 - Nazwa: Dolina Świniuchy
 - Lokalizacja Dolina położona wzdłuż cmentarza komunalnego w Lęborku
 - Wielkość 4,16 ha
 - Dolina wąskiego (1,5 – 2,0 m), silnie meandrującego strumienia. Płaty grodu pomorskiego o zachowanej strukturze florystycznej i z ok. 120 – letnim drzewostanem, a także powierzchnie łągi przystrumykowego i boru mieszanego. Na niewielkiej powierzchni (4,16 ha) występuje tu skupienie bardzo licznych chronionych i rzadkich gatunków roślin, m.in. Kokoryczka okółkowa *Polygonatum verticillatum*, przetacznik górski *Veronica montana*, trędownik skrzydłowaty *Scrophularia umbrosa*, dąbrówka piramidalna *Ajuga pyramidalis*.
 - Nazwa: Piacewskie Murawy
 - Lokalizacja Lębork, pod trakcją wysokiego napięcia
 - Wielkość 1,44 ha
 - Niewielki fragment muraw napiaskowych. Powstały one na wylesionym siedlisku boru mieszanego, który wykształcił się na silnie przemytych i ubogich glebach rdzawych zalegających w obrębie stożka napływowego. Murawy te w nieznacznym stopniu zarastają sosną pochodzącą z samosiewu, w mniejszym stopniu także brzozą. W runie dominuje szczotlika siwa *Corynephorus canescens* i kostewa czerwona *Festuca rubra* oraz jastrzębiec kosmaczek *Hieracium pilosella*. Jest to stanowisko bardzo bogatej populacji kocanek piaszkowych *Helichrysum arenarium* i zawciągu pospolitego *Armeria elongata*.
 - Nazwa: Lęborskie Bluszcze
 - Lokalizacja Lębork, ul. Władysława IV
 - Wielkość 5,84 ha
 - Fragment zieleni wysokiej. Drzewostan sosnowy pochodzący z sadzenia, wprowadzony na siedlisko grodu pomorskiego, o czym świadczy m.in. bardzo zróżnicowany skład gatunkowy podszytów z dębem, wiązem, leszczyną i grabem. Przedmiotem ochrony tego użytku jest ok. 200 egzemplarzy bluszczu pospolitego *Hedera helix*

wspinającego się na drzewa, kwitnącego i owocującego. Niektóre z pędów bluszczu osiągają obwody do 20 cm. Walory obiektu podnosi też stanowisko paprotki zwyczajnej *Polypodium vulgare*.

- Nazwa: Krakulice
 - lokalizacja Krakulice, Gm. Wicko
 - wielkość 314,63 ha
 - kompleks torfowisk, mokradła

▪ Ochrona dziedzictwa kulturowego

Obiekty dziedzictwa kulturowego koncentrują się w Łęborku – mieście o średniowiecznym rodowodzie, w którym zachowały się: gotycki kościół parafialny, fragmenty murów obronnych z basztami, pozostałości zamku krzyżackiego przekształconego przez przebudowy w XIX w., młyn, spichlerz solny z XVI wieku (obecnie kościół zielonoświątkowy), układ urbanistyczny z zabudową eklektyczną i secesyjną oraz neogotyckie: kościół poewangelicki i ratusz.

Obiekty dziedzictwa kulturowego poza Łęborkiem to przede wszystkim układ urbanistyczny i zespół zabudowy dawnej wsi rybackiej w Łebie, a także małe zespoły i pojedyncze obiekty w szeregu miejscowościach, wśród których na szczególną uwagę zasługują:

- zespoły rezydencjalne (pałacowo- lub dworsko-parkowe) w gminie Wicko, z których najlepiej zachowane są w: Charbrowie, Zdrzewnie, Nowęcinnie, Poraju i Roszczycach,
- kościoły w Bukowinie, Charbrowie i Łebie.

Warto też podkreślić, że obecny powiat łęborski obejmuje jedynie część znacznie rozleglejszej krainy historycznej Ziemi Łęborskiej (a wcześniej: Białogardzkiej), której pozytywne „piętno krajobrazowe” w postaci układów rozplanowania wsi i majątków ziemskich, starannie wkomponowanych w terenie i obsadzonych drzewami dróg widoczne jest do dziś również w granicach gmin Choczewo, Gniewino i Łęczycy w sąsiednim powiecie wejherowskim.

▪ Zasoby wód powierzchniowych powiatu

Na wody powierzchniowe powiatu składają się: jeziora, bagna i mokradła oraz sieć rzeczna z główną rzeką powiatu - rzeką Łebą. Wody podziemne obejmuje zatwierdzony w 1996 r. Główny Zbiornik Wód Podziemnych nr 107 „Pradoliny Łeby”.

TABELA NR 13. Naturalne ciekі wodne w granicach powiatu o długości powyżej 2 km

Nazwa	Długość (km)	Ujście
rzeka Łeba	44,3	jezioro Łebsko
rzeka Okalica	17,6	rzeka Łeba
rzeka Bukowina	16,3	rzeka Łupawa
rzeka Unieszynka	9,1	rzeka Pogorzelica
rzeka Kisewa	8,3	rzeka Łeba
rzeka Pogorzelica	6,2	rzeka Łeba

Źródło: Starostwo Powiatowe w Łęborku

TABELA NR 14. Kanały o długości powyżej 2 km

Nazwa	Długość (km)	Ujście
Kanał Przyłębski	17,5	rzeka Łeba
Kanał Żarnowiecki	7,0	jezioro Łebsko
Kanał Breński	6,7	rzeka Łeba
Kanał Pompowy	6,6	kanał Przyłębski
Kanał Luciński	3,2	jezioro Łebsko
Kanał Chełst	3,0	rzeka Łeba

Źródło: Starostwo Powiatowe w Lęborku

TABELA NR 15. Jeziora powyżej 5 ha

Nazwa	Powierzchnia [ha]	Głębokość maks. [m]	Przeływowe
Jezioro Łebsko	7600	6,3	tak
Jezioro Gardno	2500	2,6	tak
Jezioro Lubowidzkie	153,47	15,6	tak
Jezioro Sarbsko	40,57	2,8	tak
Jezioro Oskowo	17,32	8,5	nie
Jezioro Brody /Żurawie/	11,47	7,8	tak

Źródło: Starostwo Powiatowe w Lęborku

II. Strefa techniczna w powiecie łęborskim

▪ Infrastruktura komunikacyjna

Powiat łęborski obsługiwany jest jedną drogą krajową. Jest to ok. 20 km odcinek drogi nr 6 łączący Trójmiasto przez Lębork i Słupsk ze Szczecinem i Niemcami. Droga ta jest stopniowo modernizowana, po r. 2013 ma mieć stać się międzynarodową drogą ekspresową. Dróg wojewódzkich jest ponad 70 km. Są to: droga nr 214 prowadząca od głównej drogi krajowej nr 1 przez centrum Kaszub do Łeby; droga nr 212 (Chojnice – Bytów – Cewice, gdzie łączy się z ww.) oraz droga nr 213 (Słupsk – Puck przez Wicko), fragment trasy wzdłuż pomorskiego wybrzeża Bałtyku. Drogi zarządzane przez służby powiatowe liczą 245,24 km, w zdecydowanej większości o nawierzchni twardej ulepszonej. Tylko ok. 15 km tych dróg ma nawierzchnię gruntową. Dróg gminnych jest ok. 280 km, w tym 160 km o nawierzchni gruntowej⁷. Gęstość ogólnej sieci dróg w powiecie (0,63 km na km²), jak i ich strukturę funkcjonalną można ocenić jako nieco korzystniejszą niż przeciętna w pomorskim, jak i w innych regionach o zbliżonych warunkach. Natomiast stan techniczny dróg zarządzanych przez powiat wymaga remontów i modernizacji. Natężenie ruchu pojazdów na trzech najbardziej ruchliwych trasach w 2003r. wynosiło:

- Droga krajowa nr 6 (E28) - w zarządzie Generalnej Dyrekcji Zarządu Dróg Krajowych i Autostrad Oddział w Gdańsku, SDR -średni dobowy ruch - 6550 pojazdów,
- Droga wojewódzka nr 212 na odcinku Osowo - Czarna Dąbrówka - 1252 poj./d,

⁷ Rocznik Statystyczny Woj. Pomorskiego 2003, s. 358.

- Droga wojewódzka nr 213 na odcinku Główczyce - Wicko - 1008 poj./d,
- Droga wojewódzka nr 214 na odcinku Osowo - Lębork - 3177 poj./d, a na odcinku Lębork - Wicko (na północ od Lęborka) - 5673 poj./d.

Infrastrukturę kolejową stanowi: jednotorowa linia magistralna Gdańsk/Gdynia – Szczecin i lokalne, drugorzędne linie: Lębork – Łeba oraz Lębork – Sierakowice – Kartuzy. Ta ostatnia jest od kilku lat nieczynna, zaś przewozy pasażerskie między Lęborkiem a Łebą poza sezonem letnim również nie funkcjonują. Obsługę w zakresie zbiorowego transportu autobusowego prowadzi PPKS w Słupsku Oddział Lębork, na niektórych kierunkach ten publiczny przewoźnik jest uzupełniany przez firmy prywatne.

▪ **Zaopatrzenie w wodę**

Poziom zwodociągowania powiatu lęborskiego jest dobry. Dostęp do sieci wodociągowej ma ok. 85-95% mieszkańców gmin (w niektórych wskaźnik ten jest bliski 100%).

Zbiorcze zaopatrzenie w wodę większości wsi powiatu odbywa się z ujęć zasilających lokalne wodociągi zbiorowe. Część wsi połączonych jest wodociągami grupowymi.

W niektórych wsiach nadal zaopatrzenie w wodę odbywa się z indywidualnych studni (wierconych i kopanych).

Zaopatrzenie miasta Łeby odbywa się z ujęć zlokalizowanych na terenie gminy Wicko (w miejscowościach Nowęcín i Łebieniec). Zaopatrzenie Lęborka odbywa się z ujęcia zlokalizowanego w mieście (Dolina Łeby) oraz z ujęcia zlokalizowanego na terenie gminy Cewice (w miejscowości Okalice).

W roku 2006 z wody wodociągowej, odpowiadającej wymaganiom sanitarnym korzystało 88,2%⁸ ludności (w miastach 100%, na wsi około 63,5%). Jakość wody jest stosunkowo dobra, zaś przez Państwowy Powiatowy Inspektorat Sanitarny w Lęborku dyskwalifikowana jest najczęściej z uwagi na przekroczenie zawartości żelaza, manganu, amoniaku, azotanów i podwyższoną mętność. Związki toksyczne jak: metale ciężkie, fenole, pestycydy, detergenty stwierdzono w wodzie wodociągowej w ilościach śladowych, znacznie niższych od wartości dopuszczalnych. Sześć wodociągów o wydajności <100 m³/d i jeden wodociąg od 100 do 1000 m³/d zostały zaliczone do grupy urządzeń dostarczających wodę nie odpowiadającą wymaganiom bakteriologicznym.

Konieczne jest unowocześnienie systemów i technologii uzdatniania wody dostarczanej przez wodociągi polskie, aby jej jakość spełniała wymogi określone w dyrektywie Unii Europejskiej 98/83/EC o jakości wody przeznaczonej do spożycia przez ludzi.

▪ **Odprowadzanie i oczyszczanie ścieków**

Z kanalizacji korzysta ok. 72% mieszkańców powiatu, natomiast liczba budynków mieszkalnych podłączonych do kanalizacji w stosunku do budynków podłączonych do wodociągu jest nieco mniejsza (63,5% w 2003 r.). Poza dużą oczyszczalnią w Lęborku, istnieją oczyszczalnie w Łebie, Łebieniu oraz budowana jest kolejna w Krakulicach. Na terenie powiatu w 2002 r. było 15 komunalnych oczyszczalni biologicznych ale tylko 1 z podwyższonym usuwaniem biogenów. Na terenie powiatu istnieją również niekomunalne oczyszczalnie ścieków. W Lęborku funkcjonuje oczyszczalnia przy zakładach Farm Frites oraz podoczyszczalnia ścieków

⁸ Źródło: Państwowy Powiatowy Inspektorat Sanitarny w Lęborku, 2006 r.

galwanicznych w byłym ABB ZWAR. W gminie Cewice własną oczyszczalnię posiada spółdzielnia mieszkaniowa w Maszewie i jednostka wojskowa w Siemirowicach.

▪ **Zaopatrzenie w gaz, energię elektryczną i ciepłą**

Długość sieci gazociągowej w powiecie na koniec 2006 r. wynosiła 89 km. Zużycie gazu (w przeliczeniu na 1 mieszkańca) należy do najwyższych w województwie, jednak część obszaru wiejskiego powiatu oraz miasto Łeba nie posiadają rozdzielczej sieci gazowej.

Zaopatrzenie w energię elektryczną w zupełności pokrywa zapotrzebowanie. Jest ona dostarczana z sieci krajowej, a stan techniczny sieci wszystkich napięć jest dobry.

Zaopatrzenie w energię dla celów grzewczych odbywa się w sposób zróżnicowany. W Łęborku 55% mieszkańców zaopatruje ciepłownia miejska (moc cieplna - 46 MW, nośnik energii węgiel kamienny). Małe kotłownie funkcjonują w stolicach gmin wiejskich oraz w Łebie. W mniejszych miejscowościach, częściowo także w miastach, powszechne jest zaopatrzenie z indywidualnych pieców węglowych, coraz częściej przebudowywanych na korzystanie z gazu lub oleju opałowego. Warte zauważenia są też inicjatywy w zakresie korzystania ze źródeł odnawialnych, np. kotłownia Powiatowego Centrum Edukacyjnego – Zespół Szkół Ponadgimnazjalnych nr 2 w Łęborku posiada kocioł na słomę o mocy 400 KW, gdzie w ciągu roku wytworzone zostaje 2900 GJ energii cieplnej.

▪ **Gospodarka odpadami**

Na terenie powiatu łęborskiego działa kilka przedsiębiorstw zajmujących się odpadami i istnieje wiele składowisk odpadów. Wszelkie uregulowania formalno-prawne oraz urządzenia infrastruktury ochronnej posiada tylko składowisko w Czarnówku (gm. Nowa Wieś Łęborska). Zarządzane jest ono przez Przedsiębiorstwo Składowania i Przerobu Odpadów Sp. z o.o., będące własnością m. Łęborka i w/w gminy wiejskiej i stopniowo rozwijające działalność ukierunkowaną na zagospodarowanie wysegregowanych odpadów. Czasowo dopuszczane były do eksploatacji również dwa nieco większe składowiska: w Lucinie (dla Łeby i gm. Wicko) oraz w Oskowie (dla gminy Cewice), jednak obecnie znajdują się one w stanie likwidacji. Pozostałych kilka obiektów typu wysypiska zlokalizowanych na terenie gmin wiejskich powiatu, jest małymi, lokalnymi obiektami, przeważnie o nie uregulowanym stanie formalnym i technicznym, stopniowo rekultywowanych.

Sporym problemem w powiecie łęborskim jest również duża ilość azbestu stanowiącego zagrożenie dla jego mieszkańców.

III. Bezpieczeństwo

▪ **Zabezpieczenie przeciwpowodziowe⁹**

Powiat Łęborski graniczący od północy z Morzem Bałtyckim, pocięty rzekami Łeba /z dopływami Okalicy, Kisewy, Pogorzeliczanki, Charbrowskiej Strugi/, Chełst oraz Bukowiny, jest potencjalnie zagrożony wszystkimi rodzajami powodzi, do których zaliczamy:

- powódzie opadowe wywołane nawałnym deszczem,
- powódzie roztopowe, spowodowane gwałtownym topieniem pokrywy śnieżnej,
- powódzie sztormowe, wywołane spiętrzeniem wód u brzegu morza,

⁹ Źródło: Opracowano na podstawie danych ZMiUW WP w Gdańsku T.O. Reda Sekcji w Łęborku.

- powódzie zatorowe, będące następstwem zatoru lodowego lub nagromadzenia się w korycie lodu i śryżu ograniczającego albo wręcz uniemożliwiającego przepływ wody.

Możliwość zatopień występuje praktycznie przez cały rok, mimo chronienia obszaru powiatu przez urządzenia i budowle hydrotechniczne - jednak w nie najlepszym stanie. Tereny zalewowe nie stanowią większego zagrożenia dla ludności, mogą wyłącznie spowodować straty w gospodarce i własności prywatnej.

Łączna powierzchnia terenów zalewowych wynosi około 6000 ha. Do takich miejsc zaliczyć należy przede wszystkim obszary i obiekty znajdujące się w okolicy Łeby – Żarnowska, Nowej Wsi Łęborskiej - Dolina Strugi Kisewskiej (zwarta zabudowa) oraz miejscowości Mosty wzdłuż rzeki Łeba. W Łęborku szczególnie zagrożone są zalewami obiekty zlokalizowane wzdłuż rzeki Łeba przy ul. Matejki i 9-go Maja. W Łebie spiętrzenie wód może spowodować zalanie najniższych położonych terenów miasta położonych w granicach Portu morskiego: tereny nabrzeża w ul. Abrahama, Wybrzeże, Grunwaldzka, Stocznia GRYF i tereny przyległe.

Asfaltowe lub betonowe połączenia zabudowy miast i wsi sprawiają, że woda opadowa nie mogąc wsiąknąć w grunt - spływa po powierzchni i gromadzi się w najniższych miejscach, a zalewanie piwnic podczas ulewnej deszczu stało się prawie normalnością.

Gwałtowne sztormy i związane z tym podwyższenie wód w Morzu Bałtyckim stwarzają prawdopodobieństwo wpływu wód do przyległego jeziora Łebsko, przerwania fragmentarycznego obwałowania jeziora a także wałów wstecznych rzeki Łeba i zagrożenia zalaniem zabudowań miasta Łeby i wsi Żarnowska.

Szczególnie duże zagrożenia powodziowe występuje wtedy, kiedy mogą się sumować skutki: sztormu, fali wezbraniowej, katastrofalnych opadów i szybkiego topnienia śniegu.

Na terenie powiatu łęborskiego zagrożenie powodziowe może występować zasadniczo z dwóch kierunków. Pierwszym z nich jest zagrożenie powodziowe występujące w okresach jesień – zima oraz wiosna – lato powodowane nałożeniem się niekorzystnych warunków pogodowych, hydrologicznych i glebowych (jesień – zima) jak również przepływami fal powodziowych po wiosennych roztopach.

Zagrożenie, o którym mowa na terenie powiatu łęborskiego występuje w dolinie rzeki Łeba, zarówno ze strony samej rzeki jak i jej dopływów. Całkowita długość rzeki Łeby wynosi 117 km a powierzchnia jej zlewni 1788,9 km². Ujście rzeki do morza jest w miejscowości Łeba. Odcinek ujściowy rzeki, po jej wypłynięciu z jeziora Łebsko, przez które to jezioro przepływa, stanowi port rybacki i jest ono również ujściem dla pobliskiego przymorskiego jeziora Sarbsko. Należy tutaj zaznaczyć, że powierzchnia wyżej wymienionych jezior stanowi 1,5% ogółu powierzchni zlewni rzeki Łeby. Najważniejszymi dopływami lewobrzeżnymi rzeki Łeby są: rzeka Pogorzeliца, rzeka Okolica i Struga Węgorza a prawobrzeżnymi: rzeka Kisewa, kanał Przyłębski, Struga Białogardzka i Struga Charbrowska. Wszystkie obiekty i urządzenia infrastruktury technicznej i komunalnej zlokalizowane w dolinie rzeki i jej dopływów, a znajdujące się w zasięgu wielkich wód należy uznać na terenie powiatu łęborskiego za zagrożone. Łączna powierzchnia terenów zalewowych wynosi 60 km². Największa powierzchnia zalewu wodami stuletnimi wynosząca 15 km² może wystąpić w rejonie granic zalewu rzeki Łeby od km 14+500 do km 25+900 (most drogowy Wicko-Cecenowo), 3,03 km² od km 31+300 do km 37+650, 7,39 km² od km 37+650 do km 44+800 oraz 9,98 km² od km 44+800 do km 56+000 (m.in. tereny miasta Łęborka).

W dolinie rzeki na terenie powiatu poldery odwadniane są pięcioma stacjami pomp eksploatowanymi przez Terenowy Oddział Zarządu Melioracji w Redzie.

Łączna wydajność agregatów pompowych wynosi 1800 l/s, a obszar oddziaływania przepompowni wynosi 1033 ha.

Rzeka Łeba jest obwałowana z obydwu stron od km 14+200 (ujście do jeziora Łebsko) do km 25+900 (most na szosie Wicko-Cecenowo). Obwałowanie to zabezpiecza przyległe tereny przed zalewaniami wodą 10-letnią $H^0=10\%$, natomiast nie zabezpiecza tych użytków przed wodami $H^0=1\%$ - woda 100-letnia.

Monitorowanie poziomów wody rzeki Łeby zapewnia system łat wodowskazowych.

Drugim kierunkiem skąd może nadejść zagrożenie powodziowe jest zagrożenie ze strony Morza Bałtyckiego oraz jezior przymorskich Łebsko i Sarbsko.

W przypadku niekorzystnych warunków hydrologicznych w obrębie samego morza i jezior zagrożone może być miasto Łeba oraz przyległa miejscowość Nowęciny gdzie występują gęsto zabudowane osiedla domków jednorodzinnych. Zagrożenie powodziowe na tych terenach dotyczy, więc zarówno samej zabudowy mieszkaniowej jak i całej związanej z nią infrastruktury technicznej i komunalnej (m.in. oczyszczalnia ścieków). Decydujący wpływ ma tutaj niekorzystny układ wiatrów. Przy silnych sztormach i wiatrach wiejących z kierunków północnych i północno-zachodnich może dojść i dochodzi do powodzi sztormowych zalewających ujście rzeki i kanałów portowych oraz spowodować może podniesienie się poziomu wody w jeziorach, które w pewnych okresach pracują na zasadzie zbiorników retencyjnych. Przy dużych stanach wody w jeziorze Łebsko zagrożona jest letniskowa wieś Żarnowska, chroniona wałem przeciwpowodziowym przyjeziornym o długości 4400 m. Ujściem jeziora do morza jest właśnie rzeka Łeba. Tak, więc stany wody w jeziorach Łebsko i Sarbsko ściśle korespondują ze stanami morza Bałtyckiego, a dzieje się tak, dlatego że ujście do morza czynne jest przez cały rok.

Głównymi problemami w prawidłowym zabezpieczeniu przeciwpowodziowym terenów powiatu łęborskiego są: właściwe utrzymanie wałów przeciwpowodziowych oraz utrzymanie koryta rzeki Łeby i jej dopływów w stanie technicznym zabezpieczającym prawidłowy spływ wód i lodów. W okresie zimowo-wiosennym spływ wód powierzchniowych dodatkowo utrudnia zamarzanie koryt rzek i kanałów.

TABELA NR 16. Występujące zagrożenie powodziowe dla miejscowości

Lp.	Rzeka, zbiornik	Powierzchnia zalewowa w km ²	Zagrożone miejscowości	Ilość osób do ewakuacji
1.	Rzeka Kisewa	0,50	Nowa Wieś Łęborska	50-90
2.	Rzeka Łeba	9,98	Łębork, Mosty	200-350
3.	Rzeka Łeba	11,01	Poraj, Górki	80-100
4.	Jezioro Łebsko	15,00	Żarnowska, Łeba	110-150
5.	Jezioro Łebsko, Morze Bałtyckie	ok. 30,00	Łeba	2100*

Źródło: Starostwo Powiatowe w Łęborku

* przy katastrofalnej powodzi

Wały przeciwpowodziowe powiatu łęborskiego w większości powstały w latach 60 tych. Od powstania wały podlegały jedynie konserwacji bieżącej a konserwacja gruntowna polegała jedynie na dokonywaniu zabudowy i naprawy stwierdzonych uszkodzeń w skarpach i koronie wałów. Stan techniczny wałów zabezpiecza chronione tereny przed zalaniem wodą 10 letnią, lecz nie zabezpiecza przed wodą

100 letnią. Ze względu na coraz częstsze występowanie stanów wody zbliżonych do wody 10 letniej oraz przekraczających te stany, zarówno w rzece Łeba jak i w jeziorach Łebsko oraz Sarbsko, wynikający również z większego napełnienia Morza Bałtyckiego i efektu falowania, w przypadku wystąpienia niekorzystnych warunków hydrologicznych w obrębie morza oraz jezior, istniejące obwałowania będą niewystarczające dla zabezpieczenia zarówno miasta Łeba jak i wsi Żarnowska.

Ewidencyjny rozmiar wałów przeciwpowodziowych wynosi 14.820 m.

Chronią one powierzchnię 17,45 km².

▪ **Bezpieczeństwo i porządek publiczny**

Zapewnienie bezpieczeństwa oraz porządku publicznego to jedno z najistotniejszych zadań stojących przed organami samorządowymi każdego szczebla.

Znaczący udział i kluczową rolę w jego realizacji na terenie powiatu łęborskiego spełnia Komenda Powiatowa Policji w Łęborku. Istniejącej skali naruszeń porządku publicznego i agresji nie zdoła jednak zatrzymać samodzielnie ani Policja, ani żadna inna instytucja stojąca na straży porządku prawnego. Tylko wspólne, systemowe i skoordynowane, działania wszystkich instytucji i organizacji realizujących zadania w zakresie poprawy bezpieczeństwa i porządku publicznego oraz aktywność samych mieszkańców może ograniczyć zagrożenia i doprowadzić do poprawy bezpieczeństwa w powiecie.

Bezpieczeństwo obywateli w dużej mierze zależy od prowadzenia wspólnych, ogólnie akceptowanych, działań prewencyjnych przeciw zagrożeniom, co wiąże się z koniecznością zmobilizowania całego potencjału społeczności lokalnej i skoncentrowania oraz ukierunkowania wielu rozproszonych działań.

Temu celowi służyć ma „Powiatowy program zapobiegania przestępczości oraz ochrony bezpieczeństwa obywateli i porządku publicznego” uchwalony przez Radę Powiatu Łęborskiego.

Głównymi celami Programu są:

- 1) poprawa stanu bezpieczeństwa obywateli,
- 2) zintegrowanie działań instytucji i służb odpowiedzialnych za bezpieczeństwo,
- 3) aktywizacja społeczeństwa w zakresie zapobiegania przestępczości,
- 4) zminimalizowanie występowania istotnych zagrożeń dla mieszkańców powiatu oraz ograniczenie naruszeń porządku i bezpieczeństwa w miejscach szczególnego zagrożenia.

Przyjęto, że dla powiatu łęborskiego istotnymi zagrożeniami porządku i bezpieczeństwa publicznego są:

1. Przestępczość nieletnich, zwłaszcza:
 - a) handel narkotykami (dealerzy),
 - b) stosowanie przemocy i wymuszeń,
 - c) bójki i pobicia,
 - d) wandalizm,
 - e) pijaństwo.
2. Narkomania i alkoholizm.
3. Rozboje i wymuszenia rozbójnicze.
4. Kradzieże.
5. Przestępstwa w ruchu drogowym.

Terenem realizacji Programu jest powiat lęborski a za miejsca szczególnego nasilenia naruszeń porządku i bezpieczeństwa publicznego uznaje się:

- 1) teren dworca PKP i PKS w Lęborku,
- 2) centrum Lęborka tj. ul. Staromiejska i Plac Pokoju wraz z przyległymi ulicami,
- 3) okolice dyskotek i lokali rozrywkowych w godzinach nocnych, zwłaszcza w weekendy i dni wolne od pracy,
- 4) tereny szkół ponadpodstawowych wraz z przyległym otoczeniem,
- 5) parki miejskie w Lęborku,
- 6) targowisko miejskie w Lęborku,
- 7) w sezonie letnim tereny miasta Łeby i miejscowości Nowęcina oraz tereny wyznaczonych kąpielisk na jeziorze Lubowidzkim i pozostałych jeziorach położonych na obszarze powiatu lęborskiego,
- 8) w sezonie letnim droga nr 214 na odcinku Lębork-Łeba.

Koordynatorem realizacji Programu jest Komisja Bezpieczeństwa i Porządku działająca przy Staroście Lęborskim.

C. KONKURENCYJNOŚĆ POWIATU

▪ Rolnictwo

Użytki rolne w końcu 2005 r. zajmowały 48,87% powierzchni powiatu. Największy udział użytków rolnych w powierzchni gminy posiada gmina Nowa Wieś Lęborska (59%).

W powiecie lęborskim liczba indywidualnych gospodarstw rolnych jest znaczna, i tak:

- aż 1205 gospodarstw, tj. ok. 57% ogółu, dysponuje bardzo małą powierzchnią, w przedziale 1-5 ha,
- 526 tj. 25% gospodarstw znajduje się w przedziale typowej wielkości dla Polski Północnej 5-15 ha,
- 165 gospodarstw ma powierzchnię rzędu 15-25 ha, a 142 dalszych – 25 - 50 ha (razem jest ich ok. 15% ogółu gospodarstw indywidualnych).

Gospodarstw o większej powierzchni jest niewiele: 46 gospodarstw o powierzchni rzędu 50-100 ha, 23 gospodarstwa o powierzchni 100-300 ha, a o powierzchni większej niż 300 ha na terenie powiatu są tylko 4 gospodarstwa.

Sześć gospodarstw rolnych (o wielkości 200 – 300 ha każde) ma status prawny spółek.

Średnia wielkość indywidualnego gospodarstwa rolnego wynosi nieco ponad 20 ha i jest dużo korzystniejsza, niż średnia dla województwa ogółem wynosząca 12,5 ha.

Powiat lęborski dysponuje znaczącym w skali regionu potencjałem naturalnym sprzyjającym hodowli i tradycjami tej gałęzi gospodarki rolnej. Hodowla i związana z nią produkcja roślinna (łąkarska i uprawy paszowe) od dawna stanowiła na tym terenie jeden z głównych kierunków rolnictwa, stąd też kwalifikacje rolników-hodowców są ugruntowane. Najwięcej bydła hoduje się w gminie Nowa Wieś Lęborska. W 2005 roku poziom produkcji mleka w powiecie (1 748 370 litrów rocznie) w porównaniu z innymi powiatami świadczy, że nie w pełni wykorzystuje się istniejące możliwości.

Lepiej sytuacja ta wygląda w odniesieniu do trzody chlewnej. Na terenie powiatu hoduje się ponad 14 tys. sztuk, najwięcej w gminach: Nowa Wieś Lęborska i Cewice.

W województwie pomorskim odnotowuje się najwyższy procent hodowli ryb łososiowatych. W powiecie lęborskim funkcjonuje 14 tego typu hodowli, w tym 4 hodowle znajdują się w Gminie Cewice oraz 10 w Gminie Nowa Wieś Lęborska, co z kolei stanowi najwyższy odsetek w województwie pomorskim.

▪ **Gospodarka**

Powiat lęborski jest pod względem gospodarczym wielofunkcyjny. Rolnictwo posiada dobre tradycje w kierunkach produkcji: paszowo-hodowlanym i uprawy ziemniaka. Wybrzeże morskie i atrakcyjne inne walory przyrodniczo-krajobrazowe spowodowały dynamiczny rozwój gospodarki turystycznej. Gospodarka morska to przede wszystkim rybołówstwo – o dużych tradycjach, ale i niewielkich perspektywach rozwoju w związku z ochroną zasobów Bałtyku oraz polityką UE zmniejszania limitów połowowych i złomowania części kutrów. Następuje transformacja części z nich na jednostki świadczące specyficzne usługi turystyczne. Przemysł reprezentują branże bazujące na lokalnych zasobach (spożywczy, drzewny i materiałów budowlanych wykorzystujący m.in. surowce ilaste) oraz branże przemysłu bardziej zaawansowane, jak: maszynowy, elektrotechniczny, farmaceutyczny. Większość nowoczesnego przemysłu zlokalizowana jest w Lęborku. Lokalne koncentracje przemysłu znajdują się też w Nowej Wsi Lęborskiej, Maszewie, Wicku i Charbrowie.

▪ **Turystyka, agroturystyka i wypoczynek**

Powiat lęborski, ze względu na nadmorski kurort – Łebę należy do najbardziej znanych w Polsce regionów turystycznych.

Na terenie powiatu baza turystyczna rozłożona jest bardzo nierównomiernie – ponad 90% wszystkich miejsc w zarejestrowanej bazie noclegowej znajduje się w Łebie, jedynej nadmorskiej miejscowości powiatu. Dalsze 6% bazy zlokalizowanej jest w sąsiedniej gminie Wicko, a tylko ponad 2% w Lęborku i Nowej Wsi Lęborskiej.

D. ZAGOSPODAROWANIE PRZESTRZENNE

Powiat ma charakterystyczny wydłużony kształt o rozciągłości 47 km w kierunku północ – południe i zmiennej, lecz niewielkiej szerokości w kierunku wschód – zachód, wynoszącej 10 – 22 km.

Stolica administracyjna powiatu i jego główny ośrodek usługowy, gospodarczy i kulturalny – Lębork – ma prawie centralne położenie na terytorium powiatu, co sprzyja dostępności do usług rangi powiatowej oraz do miejsc pracy, których tu znajduje się największa koncentracja.

Przez Lębork przebiega na kierunku wschód – zachód wiązka infrastruktury komunikacyjnej rangi krajowej, a nawet międzynarodowej, złożona z drogi i kolei. W powiązaniu z niewielką rozciągłością powiatu na tym kierunku, położeniem Lęborka i dużymi rozmiarami powiatów sąsiednich (słupskiego i wejherowskiego) powoduje to, że dostęp do Lęborka z części tych powiatów (gł. z gmin Łęczyce i Potęgowo) jest lepszy niż do Słupska i Wejherowa. Wpływa to na możliwość korzystania przez mieszkańców ww. gmin z niektórych usług zlokalizowanych w Lęborku, a także z miejsc pracy.

Drugie miasto powiatu – Łeba, położone jest w północnej części powiatu nad brzegiem morza. Tylko 4 wiejskie jednostki osadnicze przekraczają 1000 mieszkańców, z czego dwie sąsiadują z Lęborkiem (Nowa Wieś Lęborska i Mosty), rozwijając się jako osiedla podmiejskie, a Nowa Wieś Lęborska również jako stolica gminy otaczającej Lębork.

IV. OPIS POWIATÓW SĄSIADUJACYCH

Powiat lęborski sąsiaduje z czterema powiatami:

- 1) od zachodu z powiatem słupskim
- 2) od wschodu z powiatem wejherowskim
- 3) od południowego wschodu z powiatem kartuskim
- 4) od południowego zachodu z powiatem bytowskim.

Wszystkie w/w powiaty położone są na terenie województwa pomorskiego.

Rys. 7 Położenie powiatu lęborskiego na tle województwa pomorskiego



Źródło: www.gminy.pl

POWIAT SŁUPSKI I MIASTO SŁUPSK

Rys. 8 Mapka powiatu słupskiego



Źródło: www.gminy.pl

Powiat słupski leży w północno-zachodniej części województwa pomorskiego. Zajmuje powierzchnię **2 304 km²** i jest największym powiatem w całym województwie. Od północy powiat słupski ma dostęp do Bałtyku. Długość linii brzegowej wynosi **57 km**. W skład powiatu wchodzi **osiem gmin wiejskich**:

- Damnica,
- Dębica Kaszubska,
- Główny,
- Kobylnica,
- Potęgowo,
- Słupsk,
- Smołdzino,
- Ustka,

jedna gmina miejska:

- Ustka

jedna gmina miejsko-wiejska:

- Kępice

jedno miasto grodzkie:

- Słupsk.

Obszar powiatu słupskiego zamieszkuje 92 540 osób (stan na dzień 30.06.2007r.). W samym Słupsku zamieszkiwało 97 775 osób. (stan na dzień 30.06.2007 r.) Powiat słupski jest atrakcyjnym turystycznie regionem nadmorskim, o dużych walorach przyrodniczo-krajobrazowych i kulturowych.

Piękno nadmorskiego krajobrazu można podziwiać z widokowej wieży ustawionej na najwyższym wzniesieniu - Rowokół, lub z latarni morskiej w Czołpinie. Ponad 80 malowniczych jezior z największymi: Gardnem i Łębskiem są atrakcją dla wędkarzy, kajakarzy, żeglarzy. Na południe od Pobrzeża Słowińskiego rozciąga się Park Krajobrazowy "Dolina Słupi", który wraz z otuliną obejmuje rejon środkowego biegu

rzeki Słupi i jej dorzecza. Całość tworzy krajobraz o charakterze pagórkowatym, z bogatą szatą roślinną, licznymi strumieniami i zbiornikami wodnymi. W parku wytyczono **"Szlak najstarszych elektrowni wodnych w Europie"**.

Ciekawym elementem regionu jest architektura wiejska z ryglowymi zabudowaniami gospodarczymi. Przykłady budownictwa kratownicowego o drewnianej konstrukcji podziwiać można w północnej części, wędrując szlakiem **"Krainy w Kratę"**. Wieś Swołowo w gminie Słupsk uznana została za stolicę dziedzictwa kulturowego. Muzeum Wsi Słowińskiej w Klukach przedstawia historię rybaków znad jezior Gardno i Łebsko.

Dla turystów wytyczono 140 km szlaków pieszych i ponad 200 km szlaków rowerowych przez najbardziej malownicze zakątki. Domy wypoczynkowe w Ustce, Rowach Poddąbiu, Dębinie umożliwiają turystom pobyt w ciągu całego roku. Turyści, pragnący odpocząć w ciszy i w sąsiedztwie przyrody, mogą korzystać z domków letniskowych i gościnności rolników.

POWIAT WEJHEROWSKI

Rys. 9 Mapka powiatu wejherowskiego



Źródło: www.gminy.pl

Powiat wejherowski leży w północnej części województwa pomorskiego i rozpościera się na powierzchni **1280 km²**. Od północy powiat wejherowski ma dostęp do Bałtyku.

Długość linii brzegowej wynosi **17 km**.

Jest to największy pod względem liczby ludności powiat ziemski w województwie. Liczba mieszkańców powiatu na dzień 30.06.2007 wyniosła 184 392.

W jego skład wchodzi **siedem gmin wiejskich**:

- Choczewo,
- Gniewino,
- Linia,
- Luzino,
- Łęczyce,
- Szemud,
- Wejherowo.

trzy gminy miejskie:

- Wejherowo,

- Rumia,
- Reda,

które tworzą **Małe Trójmiasto Kaszubskie**.

Na południe od Wejherowa kończy się obszar nadmorski, zaczyna pojezierny. Dominują wzgórza moreny czołowej – wzniesienia mniejszych lub większych rozmiarów, w kształcie wałów lub pagórków. W południowej części gminy osiągają wysokość od 180 do 220 m n.p.m., a w okolicach wsi Bieszkowice nawet 225 m.

Pojawiają się niewielkie jeziora, ale jeszcze nie w takim skupieniu jak na środkowym pojezierzu: Borowo pod Nowym Dworem Wejherowskim, Wyspowo niedaleko Gniewowa oraz Ustarbowski, Bieszkowickie i Zawiąt. Także w gminie Szemud, położonej w płd części powiatu występują nieduże jeziora: Kamień, Wysoka, Marchowo, Otałzyno. Malownicza jest zwłaszcza ta część gminy, która leży na terenie Trójmiejskiego Parku Krajobrazowego.

Powiat wejherowski jest członkiem licznych organizacji, m.in.: Stowarzyszenia Turystycznego „Ziemia Wejherowska”, Związku Powiatów Polskich i Stowarzyszenia „Pomorskie w Unii Europejskiej”, wspiera przedsiębiorczość poprzez udział w Pomorskim Regionalnym Funduszu Poręczeń Kredytowych oraz Pomorskim Funduszu Pożyczkowym, współpracuje z Powiatem Helmstedt w Niemczech (porozumienie podpisano w 2003 r.) i Obwodem Iwanofrankińskim na Ukrainie (porozumienie z roku 2002).

POWIAT KARTUSKI

Rys. 10 Mapka powiatu kartuskiego



Źródło: www.gminy.pl

Powiat kartuski jest jednym z 20 powiatów województwa pomorskiego – dziewiątym co do wielkości. Zajmuje powierzchnię **1120 km²**. Prawie w całości położony jest w granicach Pojezierza Kaszubskiego. Stolicą tej krainy są Kartuzy, w których mieszka prawie 17 tys. osób. Miasto było siedzibą powiatu wcześniej (od 1818r.) niż uzyskało prawa miejskie (1923r.) W powiecie zamieszkuje 111 056 osób (stan na dzień 30.06.2007 r.), z czego w miastach żyje prawie 22 tys. osób. Pozostali mieszkają w 191 wsiach i osadach.

Powiat kartuski dzieli się na:

dwie gminy miejsko-wiejskie:

- Kartuzy,
- Żukowo.

sześć gmin wiejskich:

- Chmielno,
- Przodkowo,
- Sierakowice,
- Somonino,
- Stężycza,
- Sulęczyno.

Blisko połowę ogólnej powierzchni obszaru kartuskiego (48,3%) stanowią obszary podlegające różnym formom ochrony. Powiat kartuski dzięki dobrej komunikacji staje się ważnym zapleczem rekreacyjnym Trójmiasta. Rozwija się turystyka sezonowa i odpoczynek sobotnio-niedzielny. W powiecie istnieje około 60 obiektów, które stanowią stałą bazę noclegową.

Agroturystyka staje się docenianą już szansą zwiększania dochodów ludności i podniesienia atrakcyjności regionu. W powiecie znajduje się ponad 6500 indywidualnych gospodarstw rolnych.

POWIAT BYTOWSKI

Rys. 11 Mapa powiatu bytowskiego



Źródło: www.gminy.pl

Powiat bytowski leży w południowo-zachodniej części województwa pomorskiego. Zajmuje obszar **2193 km²**. W powiecie znajduje się **osiem gmin wiejskich:**

- Borzytuchom,
- Czarna Dąbrówka,
- Kołczygłowy,
- Lipnica,
- Parchowo,
- Studzienice,
- Trzebielino,

- Tuchomie.

dwie gminy miejsko-wiejskie:

- Bytów,
- Miastko.

Na 30.06.2007 roku w powiecie mieszkało 75 379 osób. Wśród mieszkańców powiatu są Polacy, Kaszubi, Niemcy i Ukraińcy. Każda z tych nacji tworzy kulturę tych ziem. Kultywowanie własnych tradycji sprawia, że region jest bardzo różnorodny i posiada specyficzny charakter.

Powiat bytowski jest miejscem prężnie rozwijającej się turystyki. Poszerzająca się baza turystyczna i coraz bogatsza oferta wypoczynku ściąga co roku rzesze turystów z kraju i zagranicy. Z myślą o wypoczynku połączonym z ruchem przygotowano wiele szlaków pieszych i rowerowych, z których warto wymienić : szlak zielony – “Krajobrazów młodogłacjalnych”, szlak czarny – “Dolina Wieprzy i Studnicy”, szlak niebieski – “Krainy lasów i jezior”.

Znakomicie zachowane obszary leśne, największe w Polsce skupisko jezior lobeliowych, rzeki, bogata fauna i flora świadczą o wyjątkowej atrakcyjności powiatu.

V. ANALIZA SWOT

W związku z aktualizacją Strategii rozwoju zachodzi konieczność ponownego dokonania analizy SWOT powiatu lęborskiego.

Nazwa SWOT pochodzi od pierwszych liter angielskich słów:

Strengths (mocne strony)

Weaknesses (słabe strony)

Opportunities (szanse w otoczeniu)

Threats (zagrożenia w otoczeniu)

Analiza SWOT jest efektywną metodą identyfikacji słabych i silnych stron powiatu oraz badania szans i zagrożeń stojących przed powiatem. SWOT zawiera określenie czterech grup czynników:

„**mocne strony**” – uwarunkowania wewnętrzne, które stanowią silne strony powiatu i należyte wykorzystane sprzyjać będą rozwojowi.

„**słabe strony**” - uwarunkowania wewnętrzne, które stanowią słabe strony powiatu i niewyeliminowane utrudniają będą rozwój.

„**szanse**” – uwarunkowania zewnętrzne, które nie są bezpośrednio zależne od zachowania społeczności powiatu, ale które mogą być traktowane jako szanse i przy odpowiednim podjęciu działaniach wykorzystane jako elementy sprzyjające rozwojowi powiatu.

„**zagrożenia**”- uwarunkowania zewnętrzne, które nie są bezpośrednio zależne od zachowań społeczności powiatu, ale które mogą stanowić zagrożenie dla rozwoju.

Analiza SWOT jest kontynuacją i podsumowaniem diagnozy stanu powiatu

Mocne strony:	Słabe strony
<ul style="list-style-type: none"> • Aktywność władz samorządowych; • Korzystne położenie geograficzne i komunikacyjne dla rozwoju przedsiębiorczości (dobrze rozwinięta infrastruktura transportowa): <ul style="list-style-type: none"> – bliskość aglomeracji trójmiejskiej – duży rynek zbytu, koncentracja usług okołobiznesowych, ośrodki akademickie, etc.; – rozwinięta sieć komunikacyjna: drogowa (w tym droga nr 6 łącząca Niemcy i Pomorze Zachodnie z Trójmiastem i Obwodem Kaliningradzkim) i kolejowa (linia Trójmiasto - Szczecin) – w dalszej perspektywie droga ekspresowa; – bliskość lotniska w Rębiechowie, w perspektywie możliwość uruchomienia lotniska w Redzikowie; • Zmiany liczby mieszkańców wskazują tendencję wzrostową; • Duże zasoby ludzkie do wykorzystania – w tym wiele osób 	<ul style="list-style-type: none"> • Niedostateczny przepływ informacji pomiędzy przedsiębiorcami i samorządami lokalnymi oraz promocji przedsiębiorczości na terenie powiatu – dobrych wzorców; • Niedostatek kapitału lokalnego i utrudniony dostęp miejscowych przedsiębiorców do kapitału zewnętrznego; • Niedostateczne wykorzystanie miejscowych walorów i zasobów; • Utrudniony dostęp małej i średniej przedsiębiorczości do rynków zbytu (w Trójmieście, Słupsku – duża konkurencja); • Ucieczka młodej, wykształconej kadry do większych ośrodków gospodarczych; • Zmniejszenie się liczby osób w wieku produkcyjnym;

<p>z kwalifikacjami odpowiadającymi profilom gospodarczym powiatu (obsługa ruchu turystycznego, gastronomia);</p> <ul style="list-style-type: none"> • Duże zasoby taniej kadry wytwórczej; • Duże obszary dogodnie zlokalizowanych i w części uzbrojonych terenów inwestycyjnych – miasto Łębork, Nowa Wieś Łęborska; • Wolne, atrakcyjne tereny pod zabudowę i usługi okołoturystyczne na terenie powiatu, • Duży potencjał rzemiosła na terenie powiatu; • Różnorodność branż gospodarczych na terenie powiatu, stosunkowo duża ilość podmiotów gospodarczych (w skali regionu pomorskiego); • Powiązania kapitałowe mieszkańców powiatu z sąsiednimi krajami (głównie z Niemcami, Wielką Brytanią i Irlandią) – poprzez pracę, rodzinę; • Obecność kapitału zagranicznego w lokalnej przedsiębiorczości; • Bogactwo walorów przyrodniczo-geograficznych powiatu: <ul style="list-style-type: none"> – morze – zagospodarowane, atrakcyjne plaże licznie odwiedzane w sezonie przez turystów; istniejące warunki do wspaniałego wypoczynku, uprawiania sportów wodnych, organizacji imprez ponadlokalnych; – jeziora – Łebsko, Sarbsko, Lubowidzkie (jezioro Łebsko jako trzecie pod względem powierzchni jezioro w Polsce) – atrakcje rekreacyjno-turystyczne (wypoczynek, sporty wodne – żeglarstwo, windsurfing, wędkarstwo, etc.); przyrodnicze i krajoznawcze (ostoje ptactwa i ryb, bogata flora, interesujące krajobrazy i punkty widokowe); – zasoby leśne – duży odsetek terenów leśnych (blisko 40% powierzchni powiatu), atrakcje rekreacyjno-turystyczne i krajoznawcze (wyznaczone szlaki turystyczne, ścieżki rowerowe, bogactwo runa leśnego); – Słowiński Park Narodowy – rezerwat biosfery UNESCO – bogactwo gatunkowe fauny (szczególnie ptactwa) i flory, największe w Europie wędrujące wydmy na Mierzei Łebskiej, zachowane zabytki kulturowe Słowińców, etc. – obszar wielu badań naukowych i przyrodniczych; – czyste w małym stopniu skażone 	<ul style="list-style-type: none"> • Nieprawidłowa struktura lokalnych usług – zbyt duża dominacja handlu (małe możliwości generowania rozwoju gospodarczego, koniunktury); • Brak wdrażanych planów rozwojowych i planów zagospodarowania przestrzennego w wielu jednostkach samorządowych powiatu; • Niewielki udział w wymianie gospodarczej ze Skandynawią i krajami nadbałtyckimi – najbliższymi sąsiadami; • Ogromne różnice proporcjonalne w lokalizacji bazy turystycznej i infrastruktury technicznej na terenie powiatu (ogromna przewaga Łeby – z racji najatrakcyjniejszych walorów turystycznych oraz miasta Łęborka nad pozostałymi gminami powiatu), • Niedostatki w infrastrukturze technicznej (dotyczy szczególnie terenów wiejskich): <ul style="list-style-type: none"> – sieci wodociągowe i kanalizacyjne, oczyszczalnie ścieków, telekomunikacja; – zły stan techniczny niektórych odcinków dróg - w szczególności zbyt mała przepustowość drogi nr 214 (Kościerzyna - Łębork - Łeba); – brak wspólnego, powiatowo-gminnego programu zbiórki, recyklingu i składowania odpadów; – brak obwodnicy zachodniej w Łebie, • Brak połączeń kolejowych pomiędzy Łęborkiem a Łebą w okresach posezonowych oraz mała ich częstotliwość w sezonie; • Niedostatki bazy sportowej; • Brak koordynacji w działaniach promocyjnych poszczególnych gmin i powiatu; • Zbyt mało profesjonalnej informacji i promocji w internecie lub też ich brak (w przypadku niektórych gmin powiatu); • Niewykorzystane walory agroturystyczne i ekologiczne wsi łęborskiej – brak na terenie powiatu organizacji koordynującej i wspomagającej działania na rzecz tworzenia dodatkowych działalności
---	---

<p>cywilizacyjnie środowisko naturalne;</p> <ul style="list-style-type: none"> - spławne rzeki – rzeka Łeba i dopływy; - korzystny, leczniczy mikroklimat – tereny atrakcyjne do zamieszkiwania, turystyki, wypoczynku, rekreacji, rehabilitacji, etc.; - duże, udokumentowane pokłady borowin i torfów; <ul style="list-style-type: none"> • Bogate tradycje lokalne, kultywowane przez mieszkańców powiatu – duża liczba organizacji, instytucji i ośrodków kulturotwórczych: chóry, zespoły regionalne, orkiestry, animatorzy kultury, baza kulturalna (muzea, galerie, ośrodki kultury); • Cykliczne imprezy kulturalne, turystyczne i sportowe o ogólnokrajowym i międzynarodowym wymiarze – „Międzynarodowe Mistrzostwa Polski w Windsurfingu”, „Mistrzostwa Polski w Wędkarstwie”, Jarmark ŚW Jakuba, Międzynarodowy Maraton Ekologiczny pam. Tomasza Hopfera, plenery malarskie, festiwale i koncerty, powitania i pożegnania lata, wyścigi wodne i regaty, sportowe biegi po plażach, konkursy rzeźb w piasku, etc.; • Wydźwięk promocyjny Łeby – („Księstwo Łebskie”); • Istniejąca baza turystyczna: <ul style="list-style-type: none"> - hotele; - ośrodki wypoczynkowe; - pensjonaty i kwatery prywatne; - campingi i pola namiotowe; - baza gastronomiczna; - zagospodarowanie plaż i przyrodniczych walorów turystycznych; - szlaki turystyczne; - ścieżki rowerowe i konne; - biura podróży i informacji turystycznej; - istniejące gospodarstwa agroturystyczne; - zabytki architektury i pomniki przyrody; • Duże arealy użytków rolnych (w gminach wiejskich) w tym znaczne odsetki użytków zielonych – możliwości powiększania gospodarstw i tworzenia nowych, wielkoobszarowych; • Tereny atrakcyjne ekologicznie – baza dla produkcji zdrowej żywności; • Tradycje i doświadczenie rolnicze ludności wiejskiej; • Wyśmienite warunki przyrodnicze 	<p>gospodarczych w rolnictwie;</p> <ul style="list-style-type: none"> • Nierównomiernie rozłożona sieć gospodarstw agroturystycznych na terenie powiatu; • Niska siła nabywcza społeczności lokalnej; • Brak oznakowań i opisów niektórych szlaków turystycznych, brak wytyczonych szlaków wodnych; • Niski stopień estetyki wsi łębskiej; • Niska wydajność produkcji rolnej; • Brak zorganizowanych grup producenckich umożliwiających prowadzenie profesjonalnego marketingu produktów rolnych oraz wprowadzających towary na dalsze rynki zbytu (Trójmiasto, Słupsk, etc.); • Słabe kwalifikacje rolników – niedostateczna działalność organizacji rolniczych i szkoleniowych; • Ukryte bezrobocie na wsi, zwłaszcza w małych gospodarstwach; • Brak kapitału inwestycyjnego; • Zdekapitalizowany sprzęt rolniczy; • Brak instytucjonalnych form wspierających podnoszenie kwalifikacji kadry nauczycielskiej; • Brak szerokiego zaplecza dla szkolnictwa wyższego – kampusu; • Niewystarczające działania umożliwiające zmianę kwalifikacji zawodowej osób dorosłych; • Niedostatki bazy dydaktycznej; • Słaba promocja zdrowia; • Bariery architektoniczne ograniczające swobodę poruszania się osób niepełnosprawnych; • Utrudnienia w dostępie do internetu dla wszystkich mieszkańców powiatu (w szczególności na obszarach wiejskich).
--	---

<p>i ekologiczne dla rozwoju agroturystyki,</p> <ul style="list-style-type: none"> • Wysoki odsetek dużych gospodarstw rolnych powyżej 20 ha (ok. 15%); • Gęsta sieć dróg lokalnych; • Rozwój szkolnictwa wyższego w Lęborku; • Wysoki poziom nauczania – dobra kadra nauczycielska, liczne osiągnięcia; • Dobra sieć szkół średnich; • Kierunki kształcenia odpowiadające zapotrzebowaniu oraz różnorodność profilów nauczania; • Bliskość ośrodków akademickich – Trójmiasto, Słupsk; • Rosnąca chłonność rynku dla absolwentów wyższych uczelni; • Dostępność usług medycznych, także specjalistycznych; • Wysoki poziom kadry medycznej; • Instytucjonalna i materialna baza usług z zakresu polityki społecznej – Powiatowe Centrum Pomocy Rodzinie, gminne i miejskie ośrodki pomocy społecznej, domy pomocy społecznej, rodziny zastępcze, wielofunkcyjne placówki opiekuńczo – wychowawcze; • Doświadczenie w aplikowaniu i prawidłowym rozliczaniu dotacji z funduszy Unii Europejskiej i innych środków pomocowych; • Istnieją opracowane branżowe dokumenty strategiczne istotne dla rozwoju powiatu. 	
<p>Szanse</p>	<p>Zagrożenia</p>
<ul style="list-style-type: none"> • Przystąpienie Polski do struktur Unii Europejskiej – łatwiejszy dostęp do zagranicznych kapitałów oraz miejsc pracy tworzonych w krajach unijnych, nowe rynki zbytu, nowe technologie; • Możliwość pozyskiwania zagranicznych i krajowych funduszy pomocowych na rozwój społeczno-gospodarczy powiatu - fundusze strukturalne Unii Europejskiej (w szczególności RPO WP, POIG, PO KL na lata 2007-2013), Banku 	<ul style="list-style-type: none"> • Sezonowość w turystyce, kaprysy pogody; • Zły system finansowania działań powiatu – niewielki udział dochodów własnych w budżecie powiatu, uzależnienie od pieniędzy centralnych – niedofinansowanie wielu działań: oświaty, służby zdrowia, opieki społecznej, etc.; • Zamiar likwidacji powiatowych funduszy: Zasobu Geodezyjno – Kartograficznego, Ochrony Środowiska i Gospodarki Wodnej;

<p>Światowego, tzw. Fundusze Norweskie, fundusze agencji rządowych, itd.;</p> <ul style="list-style-type: none"> • Aktywna polityka rządu, sprzyjająca rozwojowi sektora Małych i Średnich Przedsiębiorstw; • Moda (w Polsce i Europie) na nowe formy turystyki - turystyka kwalifikowana (nordick walking, hippika, żeglarstwo, wędkarstwo, sporty ekstremalne), turystyka uzdrowskowa, agroturystyka, potrzeby mieszkańców dużych miast co do wypoczynku i zamieszkania na terenach atrakcyjnych przyrodniczo – szczególnie zauważalne wśród kadr menedżerskich i wysoko wykwalifikowanych pracowników; • Możliwość nadania miastu Łeba statusu uzdrowiska; • Zapotrzebowanie w Polsce i Europie na zdrową, ekologiczną żywność; • Zwiększenie produkcji ryb, przy załamaniu się przetwórstwa wołowiny i wieprzowiny; • Plany rozbudowy drogi ekspresowej S6; • Przywrócenie połączeń kolejowych pomiędzy Łęborkiem a Łebą w okresach posezonowych; • Dynamiczny rozwój gospodarczy i społeczny Trójmiasta – rynek zbytu, przemysł, lotnisko, porty morskie, szkolnictwo wyższe, kultura; • Rozwój międzynarodowej współpracy miast i regionów nadbałtyckich, współpraca z miastami partnerskimi; • Zacieśnianie powiązań gospodarczych i historycznych z Niemcami; • Zainteresowanie przedsiębiorców wolnymi terenami inwestycyjnymi; • Dostęp do tanich kredytów na inwestycje; • Opracowane programy rozwoju regionu województwa pomorskiego ukierunkowane na poszczególne dziedziny. 	<ul style="list-style-type: none"> • Spadek tempa wzrostu gospodarczego w Polsce; • Wyłączanie podmiotów z powiatowej administracji zespolonej (do tej pory wyłączono już Powiatową Stację Sanitarno-Epidemiologiczną, Powiatową Inspekcję Weterynaryjną, Powiatową Komendę Policji); • Brak ogólnokrajowego programu walki z bezrobociem strukturalnym (popegeerowski); • Odpływ ludzi w wieku produkcyjnym do szybciej rozwijających się i atrakcyjniejszych regionów polskich i unijnych; • Nadmierne obciążenia finansowe firm, duże koszty pracy – podatki, ZUS; • Częste zmiany przepisów prawnych i ich niejednoznaczna interpretacja; • Kadencyjność władz, zarówno rządowych, jak i samorządowych; • Trudny dostęp do kredytów inwestycyjnych dla małych firm; • Ubożenie społeczeństwa polskiego; • Słaba polityka proeksportowa i proinwestycyjna państwa w stosunku do małych i średnich firm; • Małe środki finansowe na rozwój regionalny; • Skomplikowane procedury i wysokie wymagania instytucji pomocowych udzielających wsparcia finansowego.
---	--

Przeprowadzona analiza SWOT dała możliwość poznania powiatu i pozwala dodatkowo przybliżyć i określić najważniejsze jego problemy.

Analiza SWOT, dokonana na potrzeby aktualizacji Strategii rozwoju powiatu lęborskiego wykazała, iż na badanym obszarze przeważają mocne strony. Do najważniejszych z nich zaliczyć należy atrakcyjne położenie geograficzne, niepowtarzalne zasoby przyrodnicze oraz pozytywne tendencję w zmianie ilości mieszkańców.

Mocnymi stronami które mogą mieć pozytywny wydźwięk zarówno w teraźniejszości jak i przyszłości są elementy związane z rozwojem edukacji, jednej z najważniejszych dziedzin życia społecznego.

Jako główne problemy z jakimi boryka się powiat wskazać należy wysoki procent bezrobocia (zwłaszcza na obszarach wiejskich), zły stan infrastruktury technicznej (głównie - drogi i bariery architektoniczne dla osób niepełnosprawnych) oraz estetyka powiatu i ochrona środowiska naturalnego.

Na uwagę zasługuje fakt, iż od roku 2001, kiedy to po raz pierwszy opracowano strategię rozwoju, pojawiły się nowe słabe punkty powiatu, które we wcześniejszej analizie zdefiniowane zostały po stronie zagrożeń. Chodzi tu głównie o brak połączeń kolejowych pomiędzy Lęborkiem a Łebą w okresach sezonowych oraz mała ich częstotliwość w sezonie letnim. Fakt ten znacznie spowalnia rozwój turystyki i zmniejsza dostępność do obszarów atrakcyjnych pod względem przyrodniczym.

Przeprowadzając analizę zauważyli również kolejną słabą stronę powiatu, a mianowicie - utrudnienia w dostępie do internetu dla wszystkich mieszkańców powiatu, w szczególności na obszarach wiejskich. Sytuacja taka nie sprzyja realizacji wizji społeczeństwa informacyjnego i opartego na wiedzy, a także propagowaniu polityki równych szans w dostępie do edukacji dzieci i młodzieży mieszkających na wsiach.

W obszarze szans zmianie uległy fundusze z jakich powiat mógłby skorzystać chcąc wpłynąć na rozwój społeczno – gospodarczy regionu. Po stronie zagrożeń natomiast dostrzeżono kilka trudności przed jakimi stoją władze samorządowe. Oprócz tych, które istniały od dawna, np. częsta zmiana przepisów prawnych czy też kadencyjność władz, doszło zagrożenie odpływu ludzi w wieku produkcyjnym do szybciej rozwijających się regionów, głównie Unii Europejskiej.

Jednak dobrze wypracowany system szybkiego dostrzegania i wykorzystywania szans pojawiających się w otoczeniu, a także reagowania na istniejące zagrożenia, może przyczynić się do powstawania nowych mocnych stron powiatu, tak aby w przyszłość region ten stał się obszarem konkurencyjnym na tle innych powiatów w Polsce.

VI. MISJA ROZWOJU POWIATU LĘBORSKIEGO

Misja określa, jaki powinien być wizerunek powiatu w perspektywie następnych kilkunastu lat i jakie są priorytety samorządu w działaniach na rzecz zaspakajania potrzeb mieszkańców. Jest ona sentencją, która najlepiej ujmuje główne, planowane kierunki działania samorządu, jest także najlepszym podsumowaniem całego opracowanego planu strategicznego.

Sformułowano następującą misję powiatu lęborskiego:

Podniesienie standardu życia mieszkańców powiatu lęborskiego przez zapewnienie zrównoważonego rozwoju społeczno-gospodarczego z poszanowaniem środowiska naturalnego i wykorzystaniem jego turystycznych walorów.

Misja ta jest procesem rozwojowym, który ma służyć coraz lepszemu zaspokajaniu różnorodnych potrzeb mieszkańców i gospodarki powiatu. Wyznacza ona te kierunki działań, które powinny doprowadzić do ciągłego i trwałego wzrostu gospodarczego regionu, a tym samym do wzrostu poziomu życia społeczeństwa. Misja wyraża dążenie do tego, by w przyszłości powiat lęborski stał się regionem silnym gospodarczo, atrakcyjnym turystycznie, z bogatym dziedzictwem kulturowym. Teren ten ma stać się również obszarem przyciągającym inwestorów oraz stwarzającym im dogodne warunki rozwoju.

W osiągnięciu tych celów służyć będzie realizacja zadań sformułowanych w celach operacyjnych przypisanych pięciu obszarom strategicznym.

Wyznaczenie celów strategicznych dokonane zostało w oparciu o zapisy w Raporcie o stanie powiatu, analizę SWOT, a także przy uwzględnieniu możliwości wpływu władz samorządowych (wynikających przede wszystkim z przepisów praw) na przebieg procesów rozwojowych.

VII. CELE STRATEGICZNE I KIERUNKI DZIAŁANIA ROZWOJU POWIATU LĘBORSKIEGO (PRIORYTETY, CELE, ZADANIA)

W celu lepszego opracowania działań, które są priorytetowe dla powiatu lęborskiego, cały obszar życia społeczno gospodarczego podzielono umownie na pięć obszarów: gospodarka, społeczność, infrastruktura, przestrzeń i ekologia.

Obszary te wydzielono mając na uwadze politykę zrównoważonego rozwoju, która to opiera się na trzech podstawowych filarach:

- **Środowisko naturalne** jako niezbędna podstawa zrównoważonego rozwoju,
- **Gospodarka** jako narzędzie osiągnięcia zrównoważonego rozwoju,
- Dobra **jakość życia** dla wszystkich ludzi (aspekt społeczny), który jest celem zrównoważonego rozwoju.

Do w/w czynników wpływających na rozwój gospodarczy regionu, dodano dwa elementy, które zdaniem twórców strategii są ważne dla wzrostu społeczno gospodarczego powiatu lęborskiego, a mianowicie infrastruktura i przestrzeń.

W każdym z obszarów strategicznych wyznaczono priorytety oraz działania w ramach priorytetów wraz z krótkim ich opisem, wskazaniem głównych zadań oraz przykładowym źródłem finansowania.

GOSPODARKA

Gospodarka to jeden z najważniejszych aspektów rozwoju powiatu. Zadanie samorządu w tej dziedzinie polega głównie na stworzeniu warunków dla wykorzystania istniejącego potencjału gospodarczego, aktywizacji i rozwoju obszarów wiejskich oraz tworzenia korzystnych warunków inwestowania dla kapitału rodzimego i zagranicznego.

Ekonomiczny dobrobyt jest niezwykle istotnym elementem zrównoważonego rozwoju i umożliwia zwalczanie ubóstwa.

SPOŁECZNOŚĆ

Priorytetem w tym obszarze jest zwalczanie bezrobocia i zmniejszanie jego społecznych skutków, a także tworzenie korzystnych warunków dla rozwoju edukacji, kultury, ochrony zdrowia i bezpieczeństwa społecznego.

INFRASTRUKTURA

Priorytetowe zadania w tym zakresie to działania w kierunku budowy i modernizacji sieci dróg służące zwiększeniu dostępności powiatu lęborskiego.

Ważnym aspektem w tej dziedzinie jest również likwidacja barier architektonicznych oraz modernizacja całej infrastruktury społecznej i ochrony zdrowia.

PRZESTRZEŃ

Obszar zawierający działania służące lepszemu wykorzystaniu atrakcyjnego położenia geograficznego, a także zacieśnianiu współpracy na poziomie gmina – powiat, powiat – województwo oraz współpracy międzyregionalnej i międzynarodowej.

EKOLOGIA

Ochrona środowiska naturalnego i jego niepowtarzalnych walorów oraz działania służące minimalizacji antropogenicznej presji na środowisko.

Obszar ten wspierany jest działaniami w zakresie promocji i edukacji ekologicznej.

Poniżej zostały przedstawione poszczególne cele i działania w wyodrębnionych osiach priorytetowych.

I GOSPODARKA

PRIORYTET 1 Wzrost konkurencyjności przedsiębiorstw

- I. 1.1 Korzystny klimat rozwoju firm
- I. 1.2 Wsparcie nowopowstałych przedsiębiorstw
- I. 1.3 Przyjazne warunki inwestowania dla kapitału rodzimego i zagranicznego
- I. 1.4 Kształcenie kadr gospodarki
- I. 1.5 Współpraca międzynarodowa

PRIORYTET 2 Rozwój i aktywizacja obszarów wiejskich

- I. 2.1 Przemysł agroturystyczny i uzdrowiskowy
- I. 2.2 Reorientacja zawodowa osób odchodzących z rolnictwa

PRIORYTET 3 Rozwój regionu

- I. 3.1 Lokalna polityka tworzenia nowych miejsc pracy
- I. 3.2 Polityka sprzyjająca efektywnemu wykorzystaniu integracji europejskiej i dotacji pozabudżetowych dla rozwoju powiatu
- I. 3.3 Promocja powiatu w kraju i za granicą
- I. 3.4 Rozwój turystyki i kultury
- I. 3.5 Nowe techniki i technologie w przetwarzaniu lokalnych bogactw naturalnych i bazy surowcowej

II. SPOŁECZNOŚĆ

PRIORYTET 1 Aktywizacja lokalnego rynku pracy

- II. 1.1 Rozwój instytucji rynku pracy adekwatny do potrzeb regionu
- II. 1.2 Przeciwdziałanie i zwalczanie bezrobocia
- II. 1.3 Wsparcie grup szczególnego ryzyka

PRIORYTET 2 Rozwój społeczeństwa opartego na wiedzy

- II. 2.1 Aktywizacja zawodowa i kształcenie kadr
- II. 2.2 Wspieranie kształcenia zawodowego w regionie
- II. 2.3 Promocja kształcenia przez całe życie
- II. 2.4 Unowocześnienie systemu organizacji i zarządzania placówkami oświatowymi i oświatowo - wychowawczymi

- II. 2.5 Wyrównywanie szans edukacyjnych dzieci i młodzieży zagrożonej wykluczeniem społecznym
- II.2.6 Propagowanie i promocja działań kulturalnych oraz zachowanie tradycji regionu
- II. 2.7 Tworzenie i rozwój punktów informacji i porad dla mieszkańców powiatu

PRIORYTET 3 Ochrona zdrowia i bezpieczeństwo mieszkańców

- II. 3.1 Wsparcie systemu ochrony zdrowia i pomocy społecznej
- II. 3.2 Podnoszenie świadomości społecznej w zakresie istniejących zagrożeń
- II. 3.3 Integracja społeczna osób niepełnosprawnych i starszych
- II. 3.4 Przeciwdziałanie i zwalczanie patologii społecznych
- II. 3.5 Wspieranie właściwego pełnienia ról społecznych w rodzinach wychowujących dzieci
- II. 3.6 Promocja zdrowego stylu życia
- II. 3.7 Porządek publiczny i bezpieczeństwo obywateli
 - II. 3.7.1. Współpraca władz lokalnych z służbami mundurowymi oraz obywatelami w celu ochrony życia i zdrowia społeczeństwa
 - II. 3.7.2. Ochrona przed klęskami żywiołowymi i terroryzmem

III. INFRASTRUKTURA

PRIORYTET 1 Rozbudowa i modernizacja infrastruktury technicznej w celu zwiększenia konkurencyjności powiatu i bezpieczeństwa jego mieszkańców

- III. 1.1 Rozwój, poprawa stanu oraz utrzymanie dróg powiatowych
- III. 1.2 Poprawa bezpieczeństwa oraz rozwój transportu zbiorowego

PRIORYTET 2 Tworzenie sprzyjających warunków dla rozwoju infrastruktury społecznej

- III. 2.1 Dostosowanie lokalnej infrastruktury edukacyjnej do potrzeb mieszkańców oraz istniejących norm prawnych
- III. 2.2 Modernizacja infrastruktury ochrony zdrowia w celu poprawy jakości i dostępności do usług zdrowotnych
- III. 2.3 Infrastruktura związana z realizacją zadań pomocy społecznej

IV. PRZESTRZEŃ

PRIORYTET 1 Współpraca międzyregionalna

- IV. 1.1 Korzystne warunki współpracy gmin i powiatu, w szczególności w obszarze wspólnych potrzeb i zadań.
- IV. 1.2 Aktywna współpraca z powiatami ościennymi
- IV. 1.3 Współpraca z władzami wojewódzkimi

PRIORYTET 2 Koordynacja działań na rzecz lepszego wykorzystania położenia regionu

- IV. 2.1 Sprzyjanie rozwojowi różnych form turystyki

IV. 2.2 Aktywizacja przemysłu rolno-spożywczego, ze szczególnym uwzględnieniem żywności ekologicznej oraz produktów regionalnych

V. EKOLOGIA

PRIORYTET 1 Dostosowanie do wymogów ochrony środowiska

V. 1.1 Utylizacja i gospodarka odpadami

V. 1.2 Propagowanie należytej ochrony wód, gleby i powietrza

V. 1.3 Współpraca w celu należytej gospodarki zasobami leśnymi

PRIORYTET 2 Zachowanie i ochrona zasobów środowiska naturalnego

V. 2.1 Umożliwianie rozwoju odnawialnych źródeł energii

V. 2.2 Edukacja i podnoszenie świadomości ekologicznej

V. 2.3 Wsparcie tworzenia korzystnych warunków rozwoju gospodarstw ekologicznych i ich promocja

V. 2.4 Inwentaryzacja i monitoring zasobów przyrody

V. 2.5 Ochrona i promocja zasobów przyrodniczych powiatu lęborskiego, w tym także walorów Słowińskiego Parku Narodowego

V. 2.6 System ratowniczy chroniący przed skażeniem środowiska

W poniższej tabeli przedstawiono szczegółowo priorytety w ramach każdej z domen strategicznych.

Priorytety opisano przedstawiając cel jaki dzięki nim ma być osiągnięty, zadania służące realizacji założonych rezultatów oraz wskazując przykładowe źródła finansowania poszczególnych działań.

I GOSPODARKA		
PRIORYTET 1 Wzrost konkurencyjności przedsiębiorstw		
I. 1.1 Korzystny klimat rozwoju firm	Opis działania	Celem działania jest polepszenie przedsiębiorstwom warunków prowadzenia działalności gospodarczej na terenie całego powiatu lęborskiego.
	Zadania	<ul style="list-style-type: none"> ▪ Monitorowanie potrzeb i kierunków rozwoju firm ▪ Udzielanie informacji na temat zasad prowadzenia działalności gospodarczej zarówno w Polsce jak i na terenie UE (lub współpraca w tej dziedzinie z organizacjami okołobiznesowymi i pozarządowymi) ▪ Udzielnie informacji na temat możliwości wsparcia rozwoju firmy z funduszy strukturalnych ▪ Prowadzenie internetowej bazy przedsiębiorstw działających w powiecie ▪ Współpraca z instytucjami okołobiznesowymi ▪ Wspieranie innowacyjności w przedsiębiorstwach w powiecie lęborskim.
	Źródła finansowania	Środki własne powiatu Samorządy gmin Budżet państwa Środki pomocowe
I. 1.2 Wsparcie nowopowstałych przedsiębiorstw	Opis działania	Działanie ma służyć aktywnemu wspieraniu zatrudnienia poprzez stymulowanie powstawania nowych przedsiębiorstw oraz pomocy w wykorzystaniu dostępnych instrumentów wsparcia.
	Zadania	<ul style="list-style-type: none"> ▪ Propagowanie działań zmierzających do otworzenia własnej działalności gospodarczej ▪ Współpraca z instytucjami okołobiznesowymi realizującymi projekty aktywizujące ludność do prowadzenia własnej firmy ▪ Nadzór i ukierunkowywanie działań PUP w ramach udzielania jednorazowych środków na podjęcie własnej działalności gospodarczej (m.in. promocja działalności PUP) ▪ Udzielanie informacji na temat prawnych i formalnych aspektów zakładania własnej działalności gospodarczej (lub współpraca w tej dziedzinie z organizacjami okołobiznesowymi i pozarządowymi) ▪ Udzielnie informacji na temat możliwości wsparcia powstawania firmy z funduszy strukturalnych.
	Źródła finansowania	Środki własne powiatu Samorządy gmin Budżet państwa Środki pomocowe

I. 1.3 Przyjazne warunki inwestowania dla kapitału rodzimego i zagranicznego	Opis działania	Działanie służyć ma przede wszystkim napływowi inwestorów zewnętrznych, przyrostowi miejsc pracy związanemu z wzmocnieniem kapitału lokalnego, a także zwiększeniu przedsiębiorczości i aktywności ekonomicznej wśród mieszkańców powiatu, a co za tym idzie – zwiększeniu dochodów ludności.
	Zadania	<ul style="list-style-type: none"> ▪ Wspieranie działań zmierzających do stałego poszukiwania oferentów zagranicznych deklarujących współpracę z lokalnym biznesem ▪ Wskazanie firm lokalnych potencjalnie zainteresowanych współpracą z kapitałem zagranicznym ▪ Podejmowanie i propagowanie działań na rzecz dostosowania kierunków kształcenia ludności do istniejących potrzeb rynku pracy ▪ Aktywna współpraca z instytucjami okołobiznesowymi typu: centra wspierania biznesu, inkubatory przedsiębiorczości, fundusze pożyczkowe oraz fundusze poręczeń kredytowych itp.
	Źródła finansowania	Środki własne powiatu Fundusze własne firm Budżet państwa Samorządy gmin Środki pomocowe
I. 1.4 Kształcenie kadr gospodarki	Opis działania	Celem działania jest podniesienie konkurencyjności i rozwój potencjału przedsiębiorstw lokalnych poprzez inwestycję w kadry.
	Zadania	<ul style="list-style-type: none"> ▪ Propagowanie i promocja szkoleń oraz pomocy doradczej dla kadr zarządzających i pracowników przedsiębiorstw ▪ Współpraca z instytucjami szkoleniowymi w regionie ▪ Udzielanie informacji na temat bieżących możliwości szkolenia kadr (np. poprzez linki do stron internetowych).
	Źródła finansowania	Środki własne powiatu Fundusze własne firm Budżet państwa Środki pomocowe

PRIORYTET 2 Rozwój i aktywizacja obszarów wiejskich		
I. 2.1 Przemysł agroturystyczny i uzdrowiskowy	Opis działania	Realizacja zadań w ramach tego działania przyczyni się do zwiększenia aktywności zawodowej mieszkańców obszarów wiejskich, a tym samym do przyrostu miejsc pracy i zwiększenia dochodów ludności. Działanie służy wykorzystaniu walorów środowiska naturalnego dla potrzeb rozwoju gospodarczego powiatu i podniesienia poziomu życia ludności.
	Zadania	<ul style="list-style-type: none"> ▪ Tworzenie korzystnych warunków dla rozwoju turystyki uzdrowiskowej, przede wszystkim w pasie nadmorskim, a w szczególności dążenie do powstania uzdrowiska Łeba ▪ Współpraca z Lokalnymi Organizacjami Turystycznymi ▪ Współpraca z podmiotami reprezentującymi wiejskich kwaterodawców powiatu lęborskiego ▪ Promowanie gospodarstw agroturystycznych oraz ośrodków uzdrowiskowych, m.in. przez stronę internetową (spójna dla powiatu informacja o bazie turystycznej).
	Źródła finansowania	Środki własne powiatu Fundusze własne mieszkańców Budżet państwa Samorządy gmin Środki pomocowe
I. 2.2 Reorientacja zawodowa osób odchodzących z rolnictwa	Opis działania	Ogólnym celem działania jest dostosowanie mieszkańców obszarów wiejskich do funkcjonowania w zmieniających się warunkach społeczno – ekonomicznych oraz przygotowanie ich do wykorzystania szans związanych z powstawaniem nowych miejsc pracy (gł. na wsi).
	Zadania	<ul style="list-style-type: none"> ▪ Promocja szkoleń i kursów mających na celu nabycie umiejętności i kwalifikacji zawodowych związanych z nowym zawodem ▪ Wspieranie działań mających na celu pomoc w wyborze nowego zawodu ▪ Współpraca z instytucjami szkoleniowymi oraz innymi ośrodkami realizującymi projekty w tej dziedzinie.
	Źródła finansowania	Środki własne powiatu Fundusze własne mieszkańców Budżet państwa Samorządy gmin Środki pomocowe

PRIORYTET 3 Rozwój regionu		
I. 3.1 Lokalna polityka tworzenia nowych miejsc pracy	Opis działania	Celem jest wspieranie procesu rozwoju powiatu poprzez niwelowanie bezrobocia i stworzenie własnej polityki tworzenia nowych miejsc pracy. Przyczyni się to do zwiększenia szans mieszkańców powiatu do awansu społecznego i materialnego oraz ograniczenie liczby ludności objętych sferą ubóstwa.
	Zadania	<ul style="list-style-type: none"> ▪ Nadzór i ukierunkowywanie działań Powiatowej Rady Zatrudnienia ▪ Nadzór i ukierunkowywanie działań PUP oraz promocja jego działań w zakresie udzielania dotacji na tworzenie nowych miejsc pracy ▪ Promocja przedsięwzięć sprzyjających rozpoczynaniu własnej działalności gospodarczej ▪ Współpraca z organizacjami pozarządowymi zajmującymi się kwestią bezrobocia i aktywizacją zawodową ludności.
	Źródła finansowania	Środki własne powiatu Budżet państwa Samorządy gmin Środki pomocowe
I. 3.2 Polityka sprzyjająca efektywnemu wykorzystaniu integracji europejskiej i dotacji pozabudżetowych dla rozwoju powiatu	Opis działania	Celem działania jest prowadzenie przyjaznej polityki samorządu, propagującej i inicjującej przedsięwzięcia współfinansowane ze środków pomocowych oraz pobudzanie świadomości społeczeństwa w zakresie możliwości jakie niesie za sobą członkostwo Polski w Unii Europejskiej.
	Zadania	<ul style="list-style-type: none"> ▪ Aktywna współpraca z gminami w celu efektywnego wykorzystania szansy jaką dają fundusze strukturalne ▪ Udzielenie informacji o dostępnych funduszach pomocowych (m.in. za pośrednictwem strony internetowej) ▪ Współpraca z instytucjami prowadzącymi ośrodki informacji na temat możliwości skorzystania z dofinansowania z różnych źródeł (przede wszystkim fundusze strukturalne UE) ▪ Współdziałanie z organizacjami realizującymi przedsięwzięcia finansowane z funduszy strukturalnych i innych dotacji pozabudżetowych (m.in. poprzez promocję tych projektów, udział w nich jako partner, przyjmowanie patronatu).
	Źródła finansowania	Środki własne powiatu Budżet państwa Samorządy gmin Środki pomocowe

I. 3.3 Promocja powiatu w kraju i zagranicą	Opis działania	Celem działania jest kreowanie pozytywnego wizerunku powiatu służące wzrostowi jego konkurencyjności na tle innych obszarów województwa pomorskiego.
	Zadania	<ul style="list-style-type: none"> ▪ Promocja powiatu i miejscowości wchodzących w jego skład w internecie ▪ Promocja atrakcyjnych turystycznie terenów powiatu, m.in. obszarów nadmorskich i Słowińskiego Parku Narodowego, w połączeniu z atrakcjami pozostałej części powiatu (w tym turystyczne trasy tematyczne, np. Droga Św. Jakuba, Kraina Maratonu Ekologicznego) ▪ Udział w targach w Polsce i za granicą (m.in. targi turystyczne, gospodarcze, inwestycyjne itd.) ▪ Udział w konkursach mogących przyczynić się do kreowania pozytywnego wizerunku powiatu ▪ Współpraca z gminami w zakresie budowania pozytywnego wizerunku całego powiatu .
	Źródła finansowania	Środki własne Budżet państwa Samorządy gmin Środki pomocowe
I. 3.4 Rozwój turystyki i kultury	Opis działania	Do głównych celów tego działania należy przede wszystkim wzrost znaczenia kultury i turystyki jako czynników stymulujących rozwój społeczno - gospodarczy regionu z uwzględnieniem zapewnienia zrównoważonego rozwoju. Działanie to jest komplementarne z działaniami: Promocja powiatu w kraju i zagranicą, Tworzenie korzystnych warunków dla rozwoju firm, Wsparcie nowopowstałych przedsiębiorstw oraz z działaniem - Przyjazne warunki inwestowania dla kapitału rodzimego i zagranicznego.
	Zadania	<ul style="list-style-type: none"> ▪ Aktywna współpraca z Lokalnymi Organizacjami Turystycznymi ▪ Działania mające na celu wydłużenie sezonu turystycznego ▪ Ułatwianie dostępu do obiektów kultury i turystyki, m.in. poprzez rozwijanie kompleksowego systemu informacji ▪ Propagowanie rozwoju turystyki wiejskiej oraz uzdrowiskowej ▪ Wspieranie rozwoju szlaków turystycznych ▪ Promowanie przewodników turystycznych po ziemi lęborskiej ▪ Realizacja zadań z zakresu zapewnienia bezpieczeństwa turystom i osobom odwiedzającym powiat ▪ Realizacja zadań z zakresu transportu zbiorowego – w tym działaniu przede wszystkim jako przyczynianie się do poprawy dostępności komunikacyjnej terenów atrakcyjnych turystycznie.

	Źródła finansowania	Środki własne powiatu Fundusze własne ośrodków kultury i turystyki Budżet państwa Samorzady gmin Środki pomocowe
I. 3.5 Nowe techniki i technologie w przetwarzaniu lokalnych bogactw naturalnych i bazy surowcowej	Opis działania	Celem działania jest zwiększenie efektywności ekologicznej powiatu oraz poprawa komfortu życia mieszkańców związana ze zmniejszeniem zagrożenia przed wyczerpaniem istniejących surowców i bogactw naturalnych.
	Zadania	<ul style="list-style-type: none"> ▪ Propagowanie i wspieranie działań mających na celu wykorzystywanie odnawialnych źródeł energii, a zwłaszcza energii wiatrowej i wodnej ▪ Promocja i inicjowanie działań służących efektywnemu wykorzystaniu surowców naturalnych.
	Źródła finansowania	Środki własne Fundusze własne firm Budżet państwa Samorzady gmin Środki pomocowe
I. 3.6 Współpraca międzynarodowa	Opis działania	Współpraca międzynarodowa stymulująca rozwój gospodarki powiatu lęborskiego w celu podniesienia standardu i jakości życia mieszkańców.
	Zadania	<ul style="list-style-type: none"> ▪ Nawiązywanie współpracy z partnerami zagranicznymi w celu rozwoju społeczno – ekonomicznego powiatu ▪ Realizacja zadań z zakresu przyjaznej polityki inwestowania kapitału zagranicznego ▪ Polityka samorządu zachęcająca lokalnych przedsiębiorców do nawiązywania kontaktów międzynarodowych ▪ Aktywna polityka lokalnego rynku pracy sprzyjająca napływowi zagranicznego kapitału ludzkiego, w branżach w których brakuje specjalistów wśród społeczeństwa powiatu ▪ Kreowanie pozytywnego wizerunku powiatu na arenie międzynarodowej (m.in. poprzez udział w targach, wystawach i innych imprezach gospodarczych, turystycznych itp.).
	Źródła finansowania	Środki własne powiatu Fundusze własne przedsiębiorstw Budżet państwa Samorzady gmin Środki pomocowe

II. SPOŁECZNOŚĆ		
PRIORYTET 1. Aktywizacja lokalnego rynku pracy		
II. 1.1 Rozwój instytucji rynku pracy adekwatny do potrzeb regionu	Opis działania	Celem działania jest lepsze dostosowanie oferty usługowej instytucji rynku pracy (w tym organizacji pozarządowych) do rosnących potrzeb w zakresie aktywizacji zawodowej osób bezrobotnych i poszukujących pracy.
	Zadania	<ul style="list-style-type: none"> ▪ Rozwijanie dialogu społecznego i włącznie partnerów społecznych do działań na rynku pracy (w szczególności poprzez akcje promocyjne, szkolenia, warsztaty skierowane do różnych środowisk) ▪ Działania na rzecz wdrażania nowych narzędzi i technik pracy w służbach zatrudnienia uwzględniających przede wszystkim wzmocnienie powiązań między szczeblem lokalnym i regionalnym oraz zastosowanie nowoczesnych technologii komunikacji i informacji ▪ Wspieranie doskonalenia standardów usług w zakresie informacji i poradnictwa zawodowego (analizy, ekspertyzy) ▪ Propagowanie doskonalenia kwalifikacji osób zatrudnionych w instytucjach rynku pracy, a w szczególności doradców zawodowych i osób szkolących ▪ Dążenie do stworzenia rejestru i zbioru danych o instytucjach szkolących, realizujących programy szkoleniowe finansowane z różnych źródeł.
	Źródła finansowania	Środki własne powiatu Budżet państwa Samorządy gmin Środki pomocowe
II. 1.2 Przeciwdziałanie i zwalczanie bezrobocia	Opis działania	Nadrzędnym celem działanie jest ograniczenie zjawiska długotrwałego bezrobocia i jego przyczyn poprzez wsparcie dla osób bezrobotnych w zakresie reintegracji zawodowej.
	Zadania	<ul style="list-style-type: none"> ▪ Wspieranie działań aktywizujących bezrobotnych i zwiększających ich zdolność do zatrudnienia ▪ Propagowanie i promocja działań doradczych, szkoleniowych oraz promujących postawę przedsiębiorczą ▪ Wsparcie wdrażania indywidualnych programów szkoleniowych oraz programów specjalnych ▪ Wspieranie inicjatyw samoorganizacji i samopomocy bezrobotnych (w szczególności poprzez szkolenia i poradnictwo prowadzące do zdobycia zatrudnienia).
	Źródła finansowania	Środki własne powiatu Budżet państwa Samorządy gmin Środki pomocowe

II. 1.3 Wsparcie grup szczególnego ryzyka	Opis działania	Ograniczenie zjawiska marginalizacji społecznej oraz przygotowanie osób narażonych na wykluczenie społeczne do wejścia na rynek pracy, utrzymania zatrudnienia lub powrotu do czynnego życia zawodowego.
	Zadania	<ul style="list-style-type: none"> ▪ Zapobieganie dysfunkcjom społecznym stanowiącym barierę w drodze do zatrudnienia ▪ Propagowanie i promocja działań doradczych, szkoleniowych oraz promujących postawę przedsiębiorczą wśród osób z grup szczególnego ryzyka ▪ Analiza specyficznych potrzeb grup szczególnego ryzyka w celu trwałej ich integracji na rynek pracy ▪ Promowanie elastycznych form zatrudnienia, np. telepraca, praca przez internet, praca w niepełnym wymiarze godzin (w szczególności dla osób niepełnosprawnych, kobiet) ▪ Wspieranie pracodawców w zakresie zatrudniania i integrowania osób z grup zagrożonych wykluczeniem społecznym (niepełnosprawni, osoby opuszczające zakłady karne) ▪ Propagowanie umożliwiania szerszego dostępu do różnych form wsparcia poprzez działania towarzyszące (np. zapewnienie opieki nad osobami zależnymi, organizacja przejazdów) ▪ Wspieranie szkoleń dla pracowników placówek pomocy społecznej pod kątem podniesienia ich zdolności do motywowania grup szczególnego ryzyka do aktywności zawodowej ▪ Przełamywanie stereotypów w sferze podziału zawodów na męskie i kobiece ▪ Promowanie monitorowania oraz wymiany dobrych praktyk.
	Źródła finansowania	Środki własne powiatu Budżet państwa Samorzady gmin Środki pomocowe

PRIORYTET 2 Rozwój społeczeństwa opartego na wiedzy		
II. 2.1 Aktywizacja zawodowa i kształcenie kadr	Opis działania	Promocja rozwoju zawodowego pracowników firm jako istotny mechanizm unowocześnienia rynku pracy, podniesienia konkurencyjności gospodarki, postępu technologicznego oraz zwiększenia atrakcyjności powiatu dla inwestycji.
	Zadania	<ul style="list-style-type: none"> ▪ Propagowanie i promocja doskonalenia umiejętności kadr zarządzających oraz osób pracujących (np. poprzez szkolenia, kursy, doradztwo) ▪ Współpraca z instytucjami szkoleniowymi kierującymi swoją ofertę edukacyjną do pracowników zatrudnionych w poszczególnych branżach ▪ Dialog na rzecz zmian w organizacjach pracy w zakresie nowych form organizacji pracy ▪ Promocja projektów finansowanych z funduszy strukturalnych UE, których celem jest kształcenie kadr.
	Źródła finansowania	Środki własne powiatu Budżet państwa Samorządy gmin Środki pomocowe Środki własne przedsiębiorstw
II. 2.2 Wspieranie kształcenia zawodowego w regionie	Opis działania	Celem zadania jest stałe dostosowywanie kształcenia zawodowego w powiecie lęborskim do aktualnych potrzeb rynku pracy oraz zapewnienie wysokiego poziomu nauczania.
	Zadania	<ul style="list-style-type: none"> ▪ Monitoring aktualnej sytuacji na rynku pracy w celu określania zawodów adekwatnych do jego potrzeb ▪ Tworzenie ośrodków doradztwa zawodowego oraz ich wspieranie i promocja ▪ Unowocześnianie bazy szkolnictwa zawodowego ▪ Dbanie o wysoki poziom nauczania zawodowego, odpowiadający wymogom pracodawców ▪ Upowszechnianie kształcenia zawodowego
	Źródła finansowania	Środki własne powiatu Budżet państwa Samorządy gmin Środki pomocowe

II. 2.3 Promocja kształcenia przez całe życie	Opis działania	Celem działania jest propagowanie idei kształcenia przez całe życie, które ma zostać osiągnięte poprzez zwiększenie dostępu do edukacji na wszystkich poziomach kształcenia.
	Zadania	<ul style="list-style-type: none"> ▪ Propagowanie kształcenia ustawicznego m.in. w ramach Powiatowego Centrum Kształcenia Ustawicznego ▪ Wspieranie inicjatyw społecznych w w/w zakresie ▪ Wspieranie projektów, którym przyświeca idea kształcenia przez całe życie ▪ Wspieranie, rozwój i propagowanie szkolnictwa wyższego w regionie ▪ Wspieranie i propagowanie zajęć pozalekcyjnych w ośrodkach szkoleniowych powiatu lęborskiego ▪ Współpraca z instytucjami szkoleniowymi w regionie ▪ Promocja i wspieranie działalności Uniwersytetów III Wieku.
	Źródła finansowania	Środki własne powiatu Budżet państwa Samorządy gmin Środki pomocowe
II. 2.4 Unowocześnienie systemu organizacji i zarządzania placówkami oświatowymi i oświatowo - wychowawczymi	Opis działania	Celem działania jest przystosowanie funkcjonowania placówek oświatowych i oświatowo - wychowawczych do zmieniających się warunków społeczno – ekonomicznych regionu w celu usprawnienia ich pracy.
	Zadania	<ul style="list-style-type: none"> ▪ Wdrażanie wspólnego systemu planowania i organizacji pracy placówek oświatowych ▪ Wykorzystywanie wspólnego dla wszystkich systemu rekrutacji młodzieży do szkół ponadgimnazjalnych ▪ Działania zmierzające do dostosowywania liczebności klas do aktualnego trendu demograficznego ▪ Podniesienie kwalifikacji kadry nauczycielskiej oraz kadr instytucji systemu oświaty ▪ Wspieranie wdrażania spójnego oprzyrządowania i oprogramowania w placówkach oświatowych i oświatowo - wychowawczych ▪ Wspieranie szkół i placówek w obszarze nawiązywania kontaktów z partnerami krajowymi i zagranicznymi, służących m.in. wymianie dobrych praktyk.
	Źródła finansowania	Środki własne powiatu Budżet państwa Samorządy gmin Środki pomocowe

II. 2.5 Wyrównywanie szans edukacyjnych dzieci i młodzieży zagrożonej wykluczeniem społecznym	Opis działania	Celem działania jest podniesienie dostępu do kształcenia na poziomie ponadgimnazjalnym i wyższym dla uczniów zagrożonej wykluczeniem społecznym.
	Zadania	<ul style="list-style-type: none"> ▪ Propagowanie wśród placówek oświatowych programów pomocowych służących zwalczaniu barier w dostępie do edukacji (przede wszystkim programy stypendialne) ▪ Promocja kształcenia młodzieży jako elementu zwiększającego atrakcyjność na rynku pracy ▪ Współpraca z placówkami oświatowymi oraz instytucjami szkoleniowymi w regionie w celu zapobiegania marginalizacji młodzieży niepełnosprawnej, pochodzącej z obszarów wiejskich bądź wychowującej się w rodzinach patologicznych ▪ Udzielanie informacji na temat istniejących możliwości dofinansowania dz[...][...] w opisywanym obszarze z różnych środków pomocowych.
	Źródła finansowania	Środki własne powiatu Budżet państwa Samorządy gmin Środki pomocowe
II. 2.6 Propagowanie i promocja działań kulturalnych oraz zachowanie tradycji regionu	Opis działania	Wykorzystanie potencjału regionu, zwłaszcza zasobów dziedzictwa kulturowego i tradycji lokalnych, jako czynnika determinującego rozwój powiatu.
	Zadania	<ul style="list-style-type: none"> ▪ Wspieranie działań kulturalnych w regionie ▪ Promocja lokalnych produktów kulturowych oraz tradycji charakterystycznych dla powiatu, m.in. poprzez organizacje różnych form imprez, konkursów wiedzy itp. ▪ Wspieranie kultury kaszubskiej i mniejszości narodowych obecnych na terenie powiatu (m. in. niemieckiej i ukraińskiej) ▪ Kształtowanie wśród mieszkańców powiatu, a zwłaszcza wśród dzieci i młodzieży postaw poszanowania dla zachowania obiektów kultury materialnej ▪ Wspieranie inicjatyw społecznych i instytucjonalnych w zakresie ochrony dóbr kultury i dziedzictwa kulturowego ▪ Promocja działań i osiągnięć ośrodków, instytucji kultury i zespołów folklorystyczno – obrzędowych na terenie powiatu i poza regionem ▪ Współpraca z lokalnymi ośrodkami kultury.
	Źródła finansowania	Środki własne powiatu Budżet państwa Samorządy gmin Środki pomocowe

II. 2.7 Tworzenie i rozwój punktów informacji i porad dla mieszkańców powiatu	Opis działania	Zwiększenie świadomości społecznej mieszkańców powiatu lęborskiego jako element rozwoju społeczeństwa informacyjnego.
	Zadania	<ul style="list-style-type: none"> ▪ Wspieranie tworzenia i rozwoju punktów informacji i porad dla mieszkańców powiatu (m.in. z zakresu Unii Europejskiej, zakładania i prowadzenia własnej działalności gospodarczej, prawa pracy, praw konsumenta, praw i obowiązków obywatelskich itd.) ▪ Promocja w/w ośrodków informacji ▪ Objęcie programem e-powiat wszystkich jednostek samorządu terytorialnego powiatu lęborskiego i ich jednostek organizacyjnych ▪ Wspieranie tworzenia publicznych punktów dostępu do internetu.
	Źródła finansowania	Środki własne powiatu Budżet państwa Samorzady gmin Środki pomocowe
PRIORYTET 3 Ochrona zdrowia i bezpieczeństwo mieszkańców		
II. 3.1 Wsparcie systemu ochrony zdrowia i pomocy społecznej	Opis działania	Przedsięwzięcie służy podejmowaniu działań na rzecz poprawy stanu zdrowia mieszkańców i efektywnej opieki społecznej w powiecie lęborskim.
	Zadania	<ul style="list-style-type: none"> ▪ Poprawa stanu zdrowia mieszkańców poprzez polepszenie jakości świadczeń zdrowotnych oraz zwiększenie dostępu do specjalistycznych świadczeń zdrowotnych ▪ Rozwój bazy ratownictwa medycznego i poprawa jego efektywności poprzez tworzenie warunków do powstania zintegrowanego regionalnego systemu ratownictwa ▪ Realizacja projektów w zakresie poprawy jakości ratownictwa medycznego i leczenia ludzi w stanach bezpośredniego zagrożenia życia ▪ Zmniejszenie wskaźników zachorowalności i umieralności, w szczególności na choroby płuc, choroby nowotworowe, układu sercowo-naczyniowego i cukrzycę ▪ Propagowanie kształcenia osób zatrudnionych w ochronie zdrowia i pomocy społecznej, zgodnego z nowymi technikami i technologiami w tych branżach ▪ Wspieranie projektów kształcenia kadr zatrudnionych w omawianych dziedzinach, a także służących reorientacji zawodowej ▪ Tworzenie systemu wsparcia społecznego dla osób tego wymagających (dziecko, osoby w wieku poprodukcyjnym, osoby niepełnosprawne).

	Źródła finansowania	Środki własne powiatu Budżet państwa Samorządy gmin Środki pomocowe
II. 3.2 Podnoszenie świadomości społecznej w zakresie istniejących zagrożeń	Opis działania	Zwiększenie świadomości społecznej w zakresie istniejących zagrożeń zarówno życia jak i zdrowia mieszkańców powiatu.
	Zadania	<ul style="list-style-type: none"> ▪ Propagowanie i promocja działań uświadamiających społeczność lokalną na temat istniejących zagrożeń, zapobieganiu i sposobach walki z nimi: <ul style="list-style-type: none"> – alkoholizm – nikotynizm – choroby weneryczne – nowotwory – wirus HIV, HCV, HBS – narkomania i lekomania ▪ Wspieranie działań profilaktycznych z zakresu chorób cywilizacyjnych typu: cukrzyca, nadciśnienie tętnicze, otyłość, choroba wieńcowa, zawał serca, gruźlica itd. ▪ Przeciwdziałanie zbyt wczesnemu macierzyństwu wśród młodzieży powiatu lęborskiego.
	Źródła finansowania	Środki własne powiatu Budżet państwa Samorządy gmin Środki pomocowe
II. 3.3 Integracja społeczna osób niepełnosprawnych i starszych	Opis działania	Zapobieganie zjawisku wykluczenia społecznego osób niepełnosprawnych i starszych, poszanowanie ich dóbr i godności osobistej.
	Zadania	<ul style="list-style-type: none"> ▪ Działania mające na celu zmianę świadomości mieszkańców powiatu w zakresie potrzeb osób niepełnosprawnych i starszych oraz ich funkcjonowania w społeczeństwie ▪ Nadzorowanie i ukierunkowywanie działań Powiatowego Centrum Pomocy Rodzinie w zakresie pomocy osobom niepełnosprawnym i starszym ▪ Dostosowanie zadań i środków Państwowego Funduszu Rehabilitacji Osób Niepełnosprawnych do lokalnych potrzeb osób niepełnosprawnych i starszych; ▪ Pomoc w nauce i rozwoju samodzielności życiowej osób niepełnosprawnych i starszych ▪ Wspieranie i propagowanie działalności grup wsparcia i samopomocy ▪ Wspieranie i promocja działalności Uniwersytetów III Wiek ▪ Współpraca z organizacjami pozarządowymi (w tym fundacje i stowarzyszenia) działającymi na rzecz osób niepełnosprawnych ▪ Wspieranie i promocja projektów służących integracji społecznej wymienionych grup.

	Źródła finansowania	Środki własne powiatu Budżet państwa Samorzady gmin Środki pomocowe
II. 3.4 Przeciwdziałanie i zwalczanie patologii społecznych	Opis działania	Przedsięwzięcia służące przeciwdziałaniu i zwalczaniu zjawiska patologii społecznych w celu podniesienia konkurencyjności i bezpieczeństwa powiatu lęborskiego.
	Zadania	<ul style="list-style-type: none"> ▪ Nadzorowanie i ukierunkowywanie działań Powiatowego Centrum Pomocy Rodzinie ▪ Budowanie świadomości społecznej mieszkańców powiatu na temat zagrożeń jakie niosą za sobą patologie społeczne ▪ Realizacja działań profilaktycznych ▪ Wspieranie działalności punktu konsultacyjnego w zarządzaniu kryzysem szkolnym ▪ Współpraca z organizacjami pozarządowymi (w tym fundacje i stowarzyszenia) działającymi na rzecz walki z patologiami społecznymi ▪ Promocja projektów realizowanych w omawianym zakresie.
	Źródła finansowania	Środki własne powiatu Budżet państwa Samorzady gmin Środki pomocowe
II. 3.5 Wspieranie właściwego pełnienia ról społecznych w rodzinach wychowujących dzieci	Opis działania	Wzmocnienie powiatowego systemu opieki nad dzieckiem i rodziną jako podstawową jednostką społeczeństwa.
	Zadania	<ul style="list-style-type: none"> ▪ Nadzorowanie i ukierunkowywanie działań Powiatowego Centrum Pomocy Rodzinie ▪ Nadzorowanie działalności ośrodków opiekuńczo – wychowawczych i podniesienie panujących w nich standardów ▪ Działania na rzecz tworzenia rodzinnych domów dziecka ▪ Wspieranie rodzin we właściwym pełnieniu funkcji wychowawczych wobec dzieci ▪ Zapobieganie umieszczaniu dzieci w placówkach opiekuńczo – wychowawczych ▪ Działania służące poprawie funkcjonowania rodzin niepełnych z dziećmi sprawującymi trudności wychowawcze ▪ Promocja kampanii społecznych w kierunku eliminowania zjawiska przemocy w rodzinie.
	Źródła finansowania	Środki własne powiatu Budżet państwa Samorzady gmin Środki pomocowe

II. 3.6 Promocja zdrowego stylu życia	Opis działania	<p>Propagowanie zdrowego stylu życia wśród mieszkańców powiatu jako dążenie do zahamowania wzrostowej tendencji zachorowalności i umieralności.</p> <p>Działanie jest komplementarne z działaniami z zakresu rozwoju infrastruktury sportowo – rekreacyjnej oraz infrastruktury technicznej, które zmierzają do zwiększenia dostępności terenów atrakcyjnych turystycznie, ale i również obszarów zaniedbanych.</p>	
	Zadania	<ul style="list-style-type: none"> ▪ Zajęcia edukacyjne w szkołach dotyczące m.in. negatywnych skutków zażywania narkotyków, palenia tytoniu, niewłaściwego odżywiania, braku aktywności ruchowej itd. ▪ Kampanie społeczne z w/w zakresu ▪ Promocja sportu i zdrowego stylu życia ▪ Wspieranie lokalnych imprez sportowych i rekreacyjnych oraz promocja sportu ▪ Wspieranie działalności podmiotów promujących sport i zdrowy styl życia ▪ Promocja infrastruktury sportowo – rekreacyjnej. 	
	Źródła finansowania	<p>Środki własne powiatu Budżet państwa Samorządy gmin Środki pomocowe</p>	
II. 3.7 Porządek publiczny i bezpieczeństwo obywateli	II. 3.7.1 Współpraca władz lokalnych z służbami mundurowymi oraz obywatelami w celu ochrony życia i zdrowia społeczeństwa	Opis działania	<p>Zwiększenie bezpieczeństwa mieszkańców powiatu lęborskiego oraz osób go odwiedzających jako element podnoszący konkurencyjność regionu, jego atrakcyjność turystyczną oraz inwestycyjną.</p> <p>Działanie jest komplementarne z działaniem Rozwój, poprawa stanu i utrzymanie dróg powiatowych, gdzie celem jest polepszenie infrastruktury drogowej mające na celu wzrost bezpieczeństwa ruchu drogowego.</p>
		Zadania	<ul style="list-style-type: none"> ▪ Zintegrowanie działań instytucji i służb odpowiedzialnych za bezpieczeństwo ▪ Wspieranie i współdziałanie w realizacji programów prewencyjnych w zakresie bezpieczeństwa i porządku publicznego ▪ Wspieranie działań zmierzających do zapewnienia należytej ochrony turystów i gości przebywających na terenie powiatu ▪ Wspieranie inicjatyw w zakresie rozwoju systemu monitoringu wizyjnego na terenie powiatu ▪ Rozwój systemu ratownictwa medycznego ▪ Działania integrujące społeczność z policją oraz aktywizujące mieszkańców w celu zapobiegania przestępczości.
	Źródła finansowania	<p>Środki własne powiatu Budżet państwa Samorządy gmin Środki pomocowe</p>	

II. 3.7 Porządek publiczny i bezpieczeństwo obywateli	II. 3.7.2 Ochrona przed klęskami żywiołowymi i terroryzmem	Zadania	<ul style="list-style-type: none"> ▪ Dążenie do utworzenia nowoczesnego Powiatowego Centrum Zarządzania Kryzysowego ▪ Opracowanie i aktualizowanie Powiatowego Planu Reagowania Kryzysowego ▪ Utrzymanie w gotowości systemu informowania, ostrzegania i alarmowania ludności na wypadek szczególnych zagrożeń ▪ Organizowanie i prowadzenie szkoleń oraz ćwiczeń w celu przygotowania sił ratowniczych do skoordynowanego i skutecznego prowadzenia działań ratowniczych.
		Źródła finansowania	<p>Środki własne powiatu Budżet państwa Samorzady gmin Środki pomocowe</p>

III. INFRASTRUKTURA		
PRIORYTET 1 Rozbudowa i modernizacja infrastruktury technicznej w celu zwiększenia konkurencyjności powiatu i bezpieczeństwa jego mieszkańców		
III. 1.1 Rozwój, poprawa stanu i utrzymanie dróg powiatowych	Opis działania	Celem działania jest usprawnienie układu komunikacyjnego powiatu poprzez inicjowanie i wspieranie działań na rzecz stworzenia pełnego i sprawnego systemu komunikacyjnego, zapewniającego połączenie przestrzenne powiatu z regionem i krajem.
	Zadania	<ul style="list-style-type: none"> ▪ Przebudowa i remonty istniejących dróg powiatowych z zachowaniem hierarchii ważności oraz współpraca z gminami w w/w zakresie ▪ Działania na rzecz właściwego utrzymania dróg powiatowych, zapewniających bezpieczeństwo użytkowników ▪ Dążenie do zmiany kategoryzacji dróg na terenie powiatu w celu dostosowania kategorii do pełnionych funkcji
	Źródła finansowania	Środki własne powiatu Budżet państwa Samorządy gmin Środki pomocowe Inne instrumenty finansowe
III. 1.2 Poprawa bezpieczeństwa oraz rozwój transportu zbiorowego	Opis działania	Działania zmierzające do efektywnego systemu komunikacji publicznej, zapewniającego komfort i bezpieczeństwo użytkowników.
	Zadania	<ul style="list-style-type: none"> ▪ Działania zmierzające do synchronizacji rozkładów jazdy wszystkich przewoźników, w szczególności w sezonie letnim ▪ Dążenie do zapewnienia stałej dostępności do obszarów atrakcyjnych turystycznie, w tym wprowadzenie sezonowej komunikacji dla turystów ▪ Wspieranie działań mających na celu zapewnienie mieszkańcom małych miejscowości w powiecie połączeń komunikacyjnych z większymi ośrodkami, w których swoją siedzibę mają m.in. ośrodki zdrowia, urzędy, zakłady pracy ▪ Wspieranie działań na rzecz bezpieczeństwa pasażerów transportu zbiorowego w powiecie, m.in. poprzez współpracę z właścicielami firm przewozowych, policją, Inspekcją Transportu Drogowego ▪ Propagowanie wśród właścicieli firm przewozowych korzystania ze środków transportu przyjaznych środowisku oraz wymiany starego taboru na nowszy i bezpieczniejszy dla jego użytkowników.
	Źródła finansowania	Środki własne powiatu Środki własne prywatnych firm transportowych Budżet państwa Samorządy gmin Środki pomocowe Inne instrumenty finansowe

PRIORYTET 2 Tworzenie sprzyjających warunków dla rozwoju infrastruktury społecznej		
III. 2.1 Dostosowanie lokalnej infrastruktury edukacyjnej do potrzeb mieszkańców oraz istniejących norm prawnych	Opis działania	Podniesienie poziomu konkurencyjności infrastruktury edukacyjnej powiatu lęborskiego jako element wpływający na podniesienie jakości kształcenia i sprzyjający rozwojowi społeczno – gospodarczemu regionu.
	Zadania	<ul style="list-style-type: none"> ▪ Podniesienie stanu technicznego placówek oświatowych i oświatowo – wychowawczych ▪ Dążenie do obniżania kosztów funkcjonowania placówek szkolnictwa ponadgimnazjalnego ▪ Dostosowywanie bazy lokalowej do realizacji zadań adekwatnych do potrzeb mieszkańców ▪ Dążenie do zapewniania dostępności do placówek oświatowych i instytucji szkoleniowych dla osób niepełnosprawnych ▪ Systematyczne unowocześnianie, wymiana sprzętu, pomocy naukowych i innego niezbędnego wyposażenia szkół powiatu lęborskiego.
	Źródła finansowania	Środki własne powiatu Budżet państwa Samorzady gmin Środki pomocowe Inne instrumenty finansowe
III. 2.2 Modernizacja infrastruktury ochrony zdrowia w celu poprawy jakości i dostępności do usług zdrowotnych	Opis działania	Podniesienie standardu technicznego oraz sanitarno-epidemiologicznego placówek ochrony zdrowia podległych powiatowi poprzez inwestycje w istniejące budynki i placówki w celu zapewnienia opieki medycznej na jak najwyższym poziomie.
	Zadania	<ul style="list-style-type: none"> ▪ Modernizacja obiektów ochrony zdrowia w celu poprawy jakości świadczonych usług oraz obniżenia kosztów ich utrzymania ▪ Likwidacja barier architektonicznych w celu dostosowania infrastruktury placówek ochrony zdrowia do potrzeb osób niepełnosprawnych i starszych ▪ Wspieranie wyposażania placówek ochrony zdrowia w specjalistyczny sprzęt medyczny w celu poprawy jakości świadczonych usług ▪ Przekształcenie formy organizacyjno – prawnej szpitala powiatowego, w celu stosowania przejrzystych mechanizmów ekonomicznych oraz poprawy konkurencyjności na rynku świadczeń zdrowotnych ▪ Wspieranie działań w celu unowocześnienia zasobów placówek zdrowia i ich z informatyzowania ▪ Wspieranie współpracy z partnerami zagranicznymi, w tym w ramach programów pomocowych w ochronie zdrowia, m.in. Interreg

	Źródła finansowania	Środki własne powiatu Budżet państwa Samorzady gmin Środki pomocowe Inne instrumenty finansowe
III. 2.3 Infrastruktura związana z realizacją zadań pomocy społecznej	Opis działania	Wzmocnienie powiatowego systemu opieki nad osobami starszymi, przewlekle chorymi, niepełnosprawnymi oraz innymi mieszkańcami regionu potrzebującymi pomocy.
	Zadania	<ul style="list-style-type: none"> ▪ Modernizacja obiektów pomocy społecznej w celu obniżenia kosztów utrzymania i poprawy jakości świadczonych usług ▪ Likwidacja barier architektonicznych w w/w placówkach w celu zwiększenia ich dostępności ▪ Informatyzacja placówek pomocy społecznej ▪ Wspieranie działalności podmiotów realizujących zadania na rzecz różnych form opieki paliatywnej, hospicyjnej, długoterminowej i domowej.
	Źródła finansowania	Środki własne Budżet państwa Samorzady gmin Środki pomocowe Inne instrumenty finansowe

IV. PRZESTRZEŃ		
PRIORYTET 1 Współpraca międzyregionalna		
IV. 1.1 Korzystne warunki współpracy gmin i powiatu, w szczególności w obszarze wspólnych potrzeb i zadań	Opis działania	Zacieśnianie współpracy z gminami powiatu lęborskiego dla dobra jego mieszkańców i tworzenia korzystnego klimatu rozwoju ekonomiczno – gospodarczego.
	Zadania	<ul style="list-style-type: none"> ▪ Utrzymywanie pozytywnych kontaktów z przedstawicielami gmin w powiecie lęborskim ▪ Synchronizacja realizacji zadań infrastrukturalnych ▪ Współpraca w planowaniu działań ponadgminnych ▪ Aktualizacja planów zagospodarowania przestrzennego – koordynacja na szczeblu powiatowym ▪ Podejmowanie wspólnych działań na rzecz promocji powiatu zarówno w kraju jak i za granicą ▪ Wzajemna promocja działań podejmowanych przez którąkolwiek ze stron, a służących rozwojowi powiatu ▪ Udział w konferencjach, spotkaniach informacyjnych, targach i innych imprezach okolicznościowych organizowanych przez obie strony.
	Źródła finansowania	Środki własne powiatu Budżet państwa Samorządy gmin
IV. 1.2 Aktywna współpraca z powiatami ościennymi	Opis działania	Polityka aktywnej współpracy z powiatami ościennymi na rzecz rozwoju Pomorza Środkowego.
	Zadania	<ul style="list-style-type: none"> ▪ Podejmowanie działań służących promocji regionu Kaszub Północnych oraz powiatów tzw. Kaszubskiego Pierścienia jako terenu atrakcyjnego pod względem zarówno inwestycyjnym jak i turystycznym ▪ Udział w konferencjach, spotkaniach informacyjnych, targach i innych imprezach okolicznościowych organizowanych przez powiaty ościenne ▪ Wzajemna wymiana informacji na temat realizowanych przedsięwzięć, w których mogą uczestniczyć mieszkańcy ▪ Współpraca w dziedzinie edukacji – możliwości kształcenia ludności poza granicami powiatu, lecz w niedużej odległości od miejsca zamieszkania ▪ Podejmowanie działań na rzecz walki z bezrobociem (współpraca PUP-ów, instytucji szkoleniowych, pracodawców).
	Źródła finansowania	Środki własne powiatu Budżet państwa Samorządy gmin

IV. 1.3 Współpraca z władzami wojewódzkimi	Opis działania	Polityka współpracy z władzami na szczeblu wojewódzkim, przyczyniająca się do dobrego klimatu dla rozwoju regionu.
	Zadania	<ul style="list-style-type: none"> ▪ Synchronizacja realizacji zadań infrastrukturalnych ▪ Współpraca w planowaniu działań ponad powiatowych ▪ Podejmowanie działań na rzecz szybkiego i sprawnego przepływu informacji na szczeblu powiat – województwo ▪ Wspólne działania na rzecz promocji regionu ▪ Włączanie się jako partner w strategiczne działania na szczeblu województwa.
	Źródła finansowania	Środki własne powiatu Budżet państwa Samorządy gmin
PRIORYTET 2 Koordynacja działań na rzecz lepszego wykorzystania położenia regionu		
IV. 2.1 Sprzyjanie rozwojowi różnych form turystyki	Opis działania	Podejmowanie działań mających na celu wykorzystanie atrakcyjnego, pod względem turystycznym, położenia powiatu lęborskiego dla rozwoju gospodarczego regionu, a tym samym zwiększenia jego konkurencyjności na tle innych obszarów Polski. Działanie to jest komplementarne z działaniami: Promocja zdrowego stylu życia oraz Promocja powiatu w kraju i za granicą.
	Zadania	<ul style="list-style-type: none"> ▪ Polityka samorządowa sprzyjająca rozwojowi różnych form turystyki ▪ Podejmowanie przedsięwzięć zachęcających przedsiębiorców z branży turystyki do inwestowania w powiecie lęborskim
	Źródła finansowania	Środki własne powiatu Budżet państwa Samorządy gmin
IV. 2.2 Aktywizacja przemysłu rolno-spożywczego, ze szczególnym uwzględnieniem żywności ekologicznej oraz produktów regionalnych	Opis działania	Działania mające na celu pobudzenie rozwoju rolnictwa poprzez wykorzystanie jego walorów i zasobów naturalnych wynikających z położenia geograficznego, w celu promocji powiatu.
	Zadania	<ul style="list-style-type: none"> ▪ Popieranie działań mających na celu wypracowanie i promocję produktów charakterystycznych dla regionu ▪ Kreowanie pozytywnego wizerunku powiatu poprzez promocję żywności ekologicznej i produktów regionalnych typowych dla regionu.
	Źródła finansowania	Środki własne Budżet państwa Samorządy gmin Środki pomocowe

V. EKOLOGIA		
PRIORYTET 1 Dostosowanie do wymogów ochrony środowiska		
V. 1.1. Utylizacja i gospodarka odpadami	Opis działania	Celem działania jest zmniejszenie antropogennej presji na środowisko, a tym samym poprawa komfortu życia mieszkańców i zmniejszenie zagrożenia dla ludzi i środowiska ze strony zanieczyszczeń.
	Zadania	<ul style="list-style-type: none"> ▪ Wspieranie działań w celu eliminacji z terenu powiatu odpadów niebezpiecznych ▪ Podejmowanie działań mających na celu promocję i zachęcenie mieszkańców powiatu do selekcji odpadów. ▪ Wspieranie działań służących selektywnej zbiórce odpadów i odzyskiwaniu surowców odpadowych ▪ Popularyzacja przedsięwzięć w zakresie recyklingu odpadów
	Źródła finansowania	Środki własne powiatu Budżet państwa Samorządy gmin Programy pomocowe
V. 1.2. Propagowanie należytej ochrony wód, gleby i powietrza	Opis działania	Działanie to ma na celu minimalizację wpływu ujemnych skutków rozwoju techniki na ochronę zasobów naturalnych, a tym samym na życie i zdrowie człowieka
	Zadania	<ul style="list-style-type: none"> ▪ Wspieranie i promocja budowy oczyszczalni ścieków (w tym oczyszczalni przydomowych), kolektorów oraz kanalizacji w miejscowościach powiatu lęborskiego ▪ Wspieranie i promocja zadań przeciwdziałających niekontrolowanemu zrzutom ścieków do środowiska ▪ Propagowanie należytej gospodarki zasobami wodnymi, m.in. poprzez wprowadzenia systemu rozliczania poboru wody w oparciu o wskazania wodomierzy ▪ Podejmowanie działań na rzecz zmniejszania emisji substancji szkodliwych dla środowiska ▪ Ograniczanie negatywnego wpływu komunikacji na środowisko ▪ Przeciwstawianie się lokalizacji zakładów przemysłowych uciążliwych dla środowiska ▪ Propagowanie zasad tzw. „czystej produkcji” ▪ Działania mające na celu ochronę lokalnych bogactw naturalnych, np. gleb torfowych.
	Źródła finansowania	Środki własne powiatu Budżet państwa Samorządy gmin Programy pomocowe

V. 1.3. Współpraca w celu należytej gospodarki zasobami leśnymi	Opis działania	Przeciwdziałanie degradacji lasów i terenów zielonych w celu utrzymania wysokiego poziomu ochrony środowiska naturalnego.
	Zadania	<ul style="list-style-type: none"> ▪ Współpraca z Lasami Państwowymi ▪ Wspieranie zalesiania obszarów wiejskich o niskiej klasie bonitacji ▪ Podejmowanie działań na rzecz ochrony lasów, m.in. poprzez zwiększenie monitoringu ▪ Propagowanie reprodukcji ginących zwierząt leśnych (w szczególności lokalnych).
	Źródła finansowania	Środki własne powiatu Budżet państwa Samorządy gmin
PRIORYTET 2 Zachowanie i ochrona zasobów środowiska naturalnego		
V. 2.1. Umożliwianie rozwoju odnawialnych źródeł energii	Opis działania	Tworzenie korzystnych warunków dla rozwoju i wykorzystywania na terenie powiatu odnawialnych źródeł energii.
	Zadania	<ul style="list-style-type: none"> ▪ Propagowanie wykorzystywania źródeł energii pozyskiwanych z produktów ekologicznych (wierzba, wiklina) ▪ Propagowanie działań związanych z montowaniem kolektorów słonecznych na dużych obiektach samorządowych ▪ Tworzenie pozytywnego klimatu dla rozwoju energii wiatrowej.
	Źródła finansowania	Środki własne powiatu Budżet państwa Samorządy gmin
V. 2.2. Edukacja i podnoszenie świadomości ekologicznej	Opis działania	Podejmowanie działań w celu uświadamiania mieszkańców powiatu w zakresie tematyki ochrony środowiska i skutków jakie dla ich życia i rozwoju powiatu ma ekologia.
	Zadania	<ul style="list-style-type: none"> ▪ Propagowanie zachowań ekologicznych wśród mieszkańców powiatu ▪ Zachęcanie dyrektorów szkół do wprowadzenia do programów nauczania zagadnień związanych z ochroną środowiska ▪ Promocja korzyści związanych z ochroną środowiska ▪ Współpraca z Wojewódzkim Funduszem Ochrony Środowiska i Gospodarki Wodnej w zakresie edukacji ekologicznej mającej na celu podnoszenie świadomości ekologicznej ▪ Edukacja ekologiczna za pośrednictwem Słowińskiego Parku Narodowego ▪ Współpraca z organizacjami społecznymi i pozarządowymi zajmującymi się ochroną środowiska.
	Źródła finansowania	Środki własne powiatu Budżet państwa Samorządy gmin

V. 2.3. Wsparcie tworzenia korzystnych warunków rozwoju gospodarstw ekologicznych i ich promocja	Opis działania	Tworzenie korzystnych warunków do produkcji zdrowej żywności, rozwoju agroturystyki.
	Zadania	<ul style="list-style-type: none"> ▪ Promocja rodzimej żywności ekologicznej ▪ Podejmowanie działań dla stworzenia bazy gospodarstw agroturystycznych działających na terenie powiatu ▪ Organizacja konkursów na najatrakcyjniejsze gospodarstwa agroturystyczne ▪ Promocja ekologicznych gospodarstw rolnych.
	Źródła finansowania	Środki własne powiatu Budżet państwa Samorządy gmin
V. 2.4. Inwentaryzacja i monitoring zasobów przyrody	Opis działania	Inwentaryzacja i monitoring zasobów przyrody w celu ich poznania i lepszego wykorzystania dla podniesienia konkurencyjności powiatu.
	Zadania	<ul style="list-style-type: none"> ▪ Aktualizacja inwentaryzacji i stworzenie bazy zasobów naturalnych (pomników przyrody) istniejących na terenie powiatu ▪ Wspieranie działań służących utrzymaniu istniejących zasobów naturalnych.
	Źródła finansowania	Środki własne powiatu Budżet państwa Samorządy gmin
V. 2.5 Ochrona i promocja zasobów przyrodniczych powiatu lęborskiego, w tym także walorów Słowińskiego Parku Narodowego	Opis działania	Zwiększenie atrakcyjności powiatu poprzez promocję i współpracę w zakresie utrzymania walorów Słowińskiego Parku Narodowego i innych zasobów przyrody, leżących na terenie powiatu lęborskiego, w tym obszarów objętych programem Natura 2000.
	Zadania	<ul style="list-style-type: none"> ▪ Współpraca z innymi podmiotami w celu optymalnej ochrony i należytego utrzymania zasobów Słowińskiego Parku Narodowego i obszarów objętych programem Natura 2000 ▪ Współpraca z mieszkańcami obszarów chronionych, w celu zapewnienia odpowiedniego korzystania z zasobów naturalnych ▪ Promocja atrakcyjnych pod względem przyrodniczym miejsc powiatu lęborskiego ▪ Wspieranie stworzenia przewodnika obrazującego walory SPN i innych cennych elementów środowiska naturalnego powiatu lęborskiego.
	Źródła finansowania	Środki własne powiatu Budżet państwa Samorządy gmin

V. 2.6 System ratowniczy chroniący przed skażeniem środowiska	Opis działania	Wspieranie działań mających na celu umocnienie systemu chroniącego przed zagrożeniami dla środowiska.
	Zadania	<ul style="list-style-type: none"> ▪ Konsekwentne egzekwowanie przepisów w zakresie ochrony środowiska ▪ Właściwe przygotowanie społeczeństwa do akcji ratowniczych, w tym wspieranie programów edukacyjnych w w/w zakresie ▪ Upowszechnianie wśród społeczeństwa zasad zachowania się w przypadkach nadzwyczajnych zagrożeń środowiska ▪ Współpraca z służbami zajmującymi się przeciwdziałaniem skażeniom środowiska, profilaktyką oraz walką ze skutkami pojawiających się zagrożeń.
	Źródła finansowania	Środki własne powiatu Budżet państwa Samorządy gmin

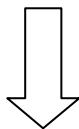
Opisując poszczególne priorytety, wskazano również źródła finansowania realizowanych w ramach nich działań. Jako jedno z możliwych źródeł, podano – „środki pomocowe”. Poniżej przedstawiono krótką charakterystykę najważniejszych programów dostępnych w latach 2007-2013 (okres wdrażania strategii), z których można finansować realizację niektórych z w/w przedsięwzięć.

VIII. FUNDUSZE UNII EUROPEJSKIEJ DOSTĘPNE W LATACH 2007-2013

Fundusze strukturalne to **podstawowe instrumenty polityki strukturalnej Unii Europejskiej**, których celem jest **wspieranie restrukturyzacji i modernizacji gospodarek krajów UE** tym samym zmniejszenie dysproporcji pomiędzy poziomem rozwoju poszczególnych regionów krajów UE. Polska jako członek Unii Europejskiej ma prawo do korzystania ze środków unijnych. Lata 2007-2013 to nowy okres budżetowania UE. Na ten czas zostały także przygotowane nowe dokumenty określające wytyczne i zasady ubiegania się o środki z funduszy strukturalnych.

NARODOWA STRATEGIA SPÓJNOŚCI 2007-2013

PROGRAMY OPERACYJNE



PO Kapitał Ludzki

PO Innowacyjna Gospodarka

PO Infrastruktura i środowisko

16 Regionalnych Programów Operacyjnych

PO Rozwój Polski Wschodniej

PO Europejskiej Współpracy Terytorialnej

PO Pomoc Techniczna

Krótką charakterystyka Programów:

PO Kapitał Ludzki

Celem głównym Programu jest: umożliwienie pełnego wykorzystania potencjału zasobów ludzkich, poprzez wzrost zatrudnienia i potencjału adaptacyjnego przedsiębiorstw i ich pracowników, podniesienie poziomu wykształcenia społeczeństwa, zmniejszenie obszarów wykluczenia społecznego oraz wsparcie dla budowy struktur administracyjnych państwa.

Wzrost poziomu zatrudnienia i spójności społecznej.

PO KL składa się z 11 Priorytetów, realizowanych równolegle na poziomie centralnym i regionalnym.

Priorytety realizowane centralnie to:

Priorytet I Zatrudnienie i integracja społeczna;

Priorytet II Rozwój zasobów ludzkich i potencjału adaptacyjnego przedsiębiorstw oraz poprawa stanu zdrowia osób pracujących;

Priorytet III Wysoka jakość systemu oświaty;

Priorytet IV Szkolnictwo wyższe i nauka;

Priorytet V Dobre rządzenie;

Priorytet VI Rynek pracy otwarty dla wszystkich;

Priorytety realizowane na szczeblu regionalnym to:

Priorytet VII Promocja integracji społecznej;

Priorytet VIII Regionalne kadry gospodarki;

Priorytet IX Rozwój wykształcenia i kompetencji w regionach;

Priorytet X Pomoc techniczna.

PO Innowacyjna Gospodarka

PO IG ma na celu wspieranie szeroko rozumianej innowacyjności. Interwencja w ramach PO IG będzie obejmowała zarówno bezpośrednie wsparcie dla przedsiębiorstw, instytucji otoczenia biznesu oraz jednostek naukowych świadczących przedsiębiorstwom usługi o wysokiej jakości, a także wsparcie systemowe zapewniające rozwój środowiska instytucjonalnego innowacyjnych przedsiębiorstw.

W ramach PO IG przewidziano realizację siedmiu osi priorytetowych:

Oś priorytetowa 1. Badania i rozwój nowoczesnych technologii

Oś priorytetowa 2 – Infrastruktura sfery B+R

Oś priorytetowa 3 Kapitał dla innowacji

Oś priorytetowa 4 – Inwestycje w innowacyjne przedsięwzięcia

Oś priorytetowa 5 – Dyfuzja innowacji

Oś priorytetowa 6 – Polska gospodarka na rynku międzynarodowym

Oś priorytetowa 7 – Budowa i rozwój społeczeństwa informacyjnego

PO Infrastruktura i środowisko

Cele i priorytety programu:

Głównym celem Programu jest podniesienie atrakcyjności inwestycyjnej Polski i jej regionów poprzez rozwój infrastruktury technicznej przy równoczesnej ochronie i poprawie stanu środowiska, zdrowia, zachowaniu tożsamości kulturowej i rozwijaniu spójności terytorialnej.

PO Infrastruktura i Środowisko koncentruje się na działaniach o charakterze strategicznym i ponadregionalnym.

Oś priorytetowa I: Gospodarka wodno-ściekowa

Oś priorytetowa II: Gospodarka odpadami i ochrona powierzchni ziemi

Oś priorytetowa III: Zarządzanie zasobami i przeciwdziałanie zagrożeniom środowiska

Oś priorytetowa IV: Przedsięwzięcia dostosowujące przedsiębiorstwa do wymogów ochrony środowiska

Oś priorytetowa V: Ochrona przyrody i kształtowanie postaw ekologicznych

Oś priorytetowa VI: Drogowa i lotnicza sieć TEN-T

Oś priorytetowa VII: Transport przyjazny środowisku

Oś priorytetowa VIII: Bezpieczeństwo transportu i krajowe sieci transportowe

Oś priorytetowa IX: Infrastruktura drogowa w Polsce wschodniej

Oś priorytetowa X: Infrastruktura energetyczna przyjazna środowisku

Oś priorytetowa XI: Bezpieczeństwo energetyczne

Oś priorytetowa XII: Kultura i dziedzictwo kulturowe

Oś priorytetowa XIII: Bezpieczeństwo zdrowotne i poprawa efektywności systemu ochrony zdrowia

Oś priorytetowa XIV: Infrastruktura szkolnictwa wyższego

Oś priorytetowa XV: Pomoc techniczna – Europejski Fundusz Rozwoju Regionalnego

Oś priorytetowa XVI: Pomoc techniczna – Fundusz Spójności

Oś priorytetowa XVII: Konkurencyjność regionów

Regionalny Program Operacyjny Województwa Pomorskiego na lata 2007-2013

RPO WP 2007-2013 zawiera 10 osi priorytetowych, w ramach których będzie możliwe uzyskanie środków na różne przedsięwzięcia:

Oś priorytetowa 1 – Rozwój i innowacje w MSP

Oś priorytetowa 2 – Społeczeństwo wiedzy

Oś priorytetowa 3 – Funkcje miejskie i metropolitalne

Oś priorytetowa 4 – Regionalny system transportowy

Oś priorytetowa 5 – Środowisko i energetyka przyjazna środowisku

Oś priorytetowa 6 – Turystyka i dziedzictwo kulturowe

Oś priorytetowa 7 - Ochrona zdrowia i system ratownictwa

Oś priorytetowa 8 - Lokalna infrastruktura podstawowa

Oś priorytetowa 9 - Lokalna infrastruktura społeczna i inicjatywy obywatelskie

Oś priorytetowa 10 – Pomoc techniczna

PO Rozwój Polski Wschodniej

Celem głównym PO Rozwój Polski Wschodniej jest przyspieszenie tempa rozwoju społeczno – gospodarczego Polski Wschodniej (tj. województw: lubelskiego, podkarpackiego, podlaskiego, świętokrzyskiego i warmińsko – mazurskiego).

PO Europejskiej Współpracy Terytorialnej

służy wspieraniu, promocji i realizacji wspólnych projektów o charakterze międzynarodowym na terytorium całej Unii Europejskiej. Stanowi kontynuację programów współpracy transgranicznej, transnarodowej i międzyregionalnej realizowanych w ramach Inicjatywy Wspólnotowej INTERREG III 2004-2006.

Europejska Współpraca Terytorialna wdrażana będzie za pomocą 3 typów programów operacyjnych:

- **współpracy transgranicznej**, której celem jest rozwijanie wspólnych inicjatyw lokalnych i regionalnych,
- **współpracy transnarodowej**, ukierunkowanej na integrację terytorialną Unii Europejskiej poprzez wspieranie dostępności, zrównoważonego rozwoju obszarów miejskich, innowacyjność i ochronę środowiska naturalnego,
- **współpracy międzyregionalnej**, umożliwiającej wymianę doświadczeń i najlepszych praktyk w zakresie m.in. wspierania innowacyjności i gospodarki opartej na wiedzy oraz ochrony środowiska.

Oprócz funduszy strukturalnych w Polsce od 2004 roku dostępne są środki **Norweskiego Mechanizmu Finansowego i Mechanizmu Finansowego Europejskiego Obszaru Gospodarczego (EOG)**.

Bezwrotna pomoc finansowa dla Polski w postaci dwóch instrumentów pod nazwą: Mechanizm Finansowy EOG oraz Norweski Mechanizm Finansowy (potocznie znanych jako fundusze norweskie), pochodzi z trzech krajów EFTA (Europejskiego Stowarzyszenie Wolnego Handlu), będących zarazem członkami EOG (Europejskiego Obszaru Gospodarczego), tj. Norwegii, Islandii i Liechtensteinu. Głównym celem utworzonego przez państwa-darczyńców Mechanizmu Finansowego EOG oraz Norweskiego Mechanizmu Finansowego jest realizacja przedsięwzięć prorozwojowych przyczyniających się do zmniejszania różnic ekonomicznych i społecznych w obrębie Europejskiego Obszaru Gospodarczego. Ponadto realizacja przedsięwzięć będzie służyła zacieśnieniu współpracy bilateralnej pomiędzy Polską a państwami-darczyńcami.

W Polsce wykorzystanie środków Mechanizmów Finansowych będzie pełniło funkcje uzupełniające w stosunku do działań wspieranych z funduszy strukturalnych. Środki z Mechanizmu Finansowego EOG oraz Norweskiego Mechanizmu Finansowego muszą zostać wykorzystane w okresie od 1 maja 2004 do 30 kwietnia 2009 r.

W ramach Mechanizmów wyznaczono następujące Priorytety:

Priorytet 1 Ochrona środowiska, w tym środowiska ludzkiego, poprzez m.in. redukcję zanieczyszczeń i promowanie odnawialnych źródeł energii.

Priorytet 2 Promowanie zrównoważonego rozwoju poprzez lepsze wykorzystanie i zarządzanie zasobami.

Priorytet 3 Ochrona kulturowego dziedzictwa europejskiego, w tym transport publiczny i odnowa miast.

Priorytet 4 Rozwój zasobów ludzkich poprzez m.in. promowanie wykształcenia i szkoleń, wzmacnianie w samorządzie i jego instytucjach potencjału z zakresu administracji lub służby publicznej, a także wzmacnianie wspierających go procesów demokratycznych.

Priorytet 5 Opieka zdrowotna i opieka nad dziećmi

Priorytet 6 Badania naukowe

Priorytet 7 Wdrażanie przepisów z Schengen, wsparcie narodowych planów działania z Schengen oraz wzmacnianie sądownictwa

Priorytet 8 Ochrona środowiska, ze szczególnym uwzględnieniem wzmocnienia zdolności administracyjnych do wprowadzania w życie odpowiednich przepisów istotnych dla realizacji projektów inwestycyjnych

Priorytet 9 Polityka regionalna i działania transgraniczne

Priorytet 10 Pomoc techniczna przy wdrażaniu Acquis Communautaire.

Ogłoszenie trzeciego, ostatniego naboru wniosków na dofinansowanie pojedynczych projektów i programów planowane jest na przełom 2007 i 2008 r.

Z trzeciego naboru wniosków wykluczone będzie aplikowanie w ramach trzech poniższych priorytetów:

- Ochrona środowiska, w tym środowiska ludzkiego;
- Ochrona kulturowego dziedzictwa europejskiego;
- Badania naukowe.

IX. WDRAŻANIE I MONITORING STRATEGII

Praca ze strategią rozwoju nie kończy się w momencie opracowania dokumentu. Równie istotnym działaniem jak jej dobre sformułowanie, jest jej wdrażanie i monitorowanie.

Jej powodzenie zależy od ludzi, zespołu, który będzie z nią pracował.

Strategia powinna być dokumentem wyznaczającym plan działań. Należy na bieżąco analizować stan jej zaawansowania oraz wyciągać wnioski z tego co zostało zrealizowane a co nie. W razie konieczności trzeba dokonać modyfikacji zaplanowanych działań, aby osiągnąć spodziewane efekty.

Dla prawidłowego procesu wdrażania dokumentu konieczne jest połączenie wysiłków wielu instytucji, organizacji i osób, tak jak to było potrzebne do jej stworzenia.

Jednak największa odpowiedzialność za wdrażanie strategii spoczywać będzie na Zarządzie Powiatu.

Samorząd Powiatu Lęborskiego pełni rolę koordynatora i organizatora prac nad realizacją Strategii.

IX.1 WDRAŻANIE STRATEGII

TABELA NR 17. Wdrażanie strategii powiatu lęborskiego

	Zadanie	Odpowiedzialni	Termin realizacji
1.	Przedłożenie zaktualizowanej Strategii Rozwoju Społeczno-Gospodarczego poszczególnym Komisjom Rady Powiatu Lęborskiego	Zarząd Powiatu	Grudzień 2007r.
2.	Zatwierdzenie zaktualizowanej Strategii Rozwoju Społeczno-Gospodarczego na sesji Rady Powiatu	Zarząd Powiatu	Grudzień 2007r.
3.	Przesłanie uchwalonej Strategii do Urzędu Marszałkowskiego Województwa Pomorskiego	Zarząd Powiatu	Grudzień 2007r.
4.	Umieszczenie zaktualizowanej strategii na stronie internetowej Starostwa Powiatowego w Lęborku	Zarząd Powiatu	Grudzień 2007r.
5.	Realizacja zadań przyjętych w Strategii Rozwoju Społeczno-Gospodarczego Powiatu Lęborskiego	Zarząd Powiatu	Lata 2007-2013

IX.2 MONITORING STRATEGII

Monitoring strategii rozwoju będzie stałym i ciągłym procesem obserwacji ilościowych i jakościowych zmian wybranych mierników, mającym na celu zapewnienie informacji na temat słuszności i skuteczności podejmowanych działań oraz ich zmianę w przypadku rozbieżności pomiędzy założeniami a rezultatami. Monitoringiem objęte zostaną podstawowe obszary życia społeczno-gospodarczego powiatu. Poprzez ustalenie zasad procesu monitoringu zapewniona zostanie bieżąca i etapowa kontrola realizacji strategii. Monitoring strategii obejmował będzie następujące działania:

- systematyczne zbieranie danych liczbowych oraz informacji dotyczących realizacji celów strategicznych,
- prowadzenie analiz porównawczych i tematycznych,- przygotowywanie cyklicznych raportów ukazujących stopień realizacji strategii w głównych dziedzinach życia społeczno-gospodarczego,
- ocenę osiągniętych rezultatów oraz określenie stopnia wykonania przyjętych celów i działań, ocenę rozbieżności pomiędzy przyjętymi celami i działaniami a osiągniętymi rezultatami,
- analizę przyczyn rozbieżności oraz identyfikację obszarów wymagających podjęcia działań interwencyjnych,
- planowanie zmian w strategii oraz wdrożenie przyjętych działań.

Poszczególne zadania w ramach monitoringu strategii wraz ze wskazaniem podmiotów odpowiedzialnych za ich realizację, przedstawia poniższa tabela.

TABELA NR 18. Monitoring strategii powiatu lęborskiego

	Zadania	Odpowiedzialni	Termin realizacji
1.	Powołanie Komisji Stałej Rady Powiatu ds. Monitorowania Strategii	Rada Powiatu	Styczeń 2008 r.
2.	Powołanie Zespołu ds. monitorowania strategii	Zarząd Powiatu	Styczeń 2008 r.
3.	Ocena realizacji strategii	Rada Powiatu	Sesja - I kwartał każdego roku

Bieżące działania podejmowane w ramach monitoringu strategii dadzą obraz postępu w realizacji poszczególnych przedsięwzięć. Natomiast w perspektywie długofalowej, monitoring umożliwi obserwację dynamiki realizacji celów oraz zmian strukturalnych.

X. Spis tabel i rysunków

Spis tabel		
Lp.	Nazwa	Strona
1.	TABELA NR 1. Liczba i struktura wieku ludności powiatu łęborskiego w latach 2003 – 2007	11
2.	TABELA NR 2. Prognoza liczby mieszkańców powiatu łęborskiego do roku 2030	13
3.	TABELA NR 3. Prognoza liczby mieszkańców powiatu łęborskiego do roku 2030 wg płci i miejsca zamieszkania	13
4.	TABELA NR 4. Liczba szkół podstawowych i gimnazjów w gminach powiatu łęborskiego 2006/2007	17
5.	TABELA NR 5. Szkoły ponadgimnazjalne w powiecie łęborskim (rok szkolny 2007/2008)	18
6.	TABELA NR 6 Nauczyciele pełnozatrudnieni i niepełnozatrudnieni według stopnia awansu zawodowego w przeliczeniu na etaty w roku 2007	20
7.	TABELA NR 7. Stan i struktura bezrobocia (stan na 30 września 2007r.)	21
8.	TABELA NR 8. Stan i struktura bezrobocia (stan na 30 czerwca 2007r.)	22
9.	TABELA NR 9. Stopa bezrobocia – w % aktywnych zawodowo: Polska/województwo/podregion/powiat w latach 2005-2007, w okresach półrocznych	23
10.	TABELA NR 10. Czas pozostawania bez pracy (stan na 30 czerwca 2007r.)	24
11.	TABELA NR 11. Bezrobotni w powiecie łęborskim wg wybranych kategorii	24
12.	TABELA NR 12. Bezrobotni według wieku oraz poziomu wykształcenia. (stan na 30 czerwca 2007)	25
13.	TABELA NR 13. Naturalne ciekі wodne w granicach powiatu o długości powyżej 2 km	33
14.	TABELA NR 14. Kanały o długości powyżej 2 km	34
15.	TABELA NR 15. Jeziora powyżej 5 ha	34
16.	TABELA NR 16. Występujące zagrożenie powodziowe dla miejscowości	38
17.	TABELA NR 17. Wdrażanie strategii powiatu łęborskiego	89
18.	TABELA NR 18. Monitoring strategii powiatu łęborskiego	90

Spis rysunków		
Lp.	Nazwa	Strona
1.	Rys. 1 Mapka powiatu łęborskiego	5
2.	Rys. 2 Struktura ludności powiatu łęborskiego w latach 2003-2006 i na dzień 30.06.2007r.	12
3.	Rys. 3 Prognoza liczby ludności powiatu łęborskiego wg grup wieku do 2030 roku.	14
4.	Rys. 4 Prognoza liczby ludności powiatu łęborskiego wg płci do 2030 roku.	15
5.	Rys. 5 Prognoza liczby ludności powiatu łęborskiego do 2030 roku wg miejsca zamieszkania.	16
6.	Rys. 6 Kształtowanie się stopy bezrobocia w powiecie łęborskim na tle podregionu słupskiego, województwa pomorskiego oraz Polski	23
7.	Rys. 7 Położenie powiatu łęborskiego na tle województwa pomorskiego	42
8.	Rys. 8 Mapka powiatu słupskiego	43
9.	Rys. 9 Mapka powiatu wejherowskiego	44
10.	Rys. 10 Mapka powiatu kartuskiego	45
11.	Rys. 11 Mapka powiatu bytowskiego	46