



**KRAJOWA STRATEGIA ROZWOJU REGIONALNEGO 2010-2020:
REGIONY, MIASTA, OBSZARY WIEJSKIE**

SYNTEZA

WARSZAWA, 13 LIPCA 2010 R.

WPROWADZENIE

Krajowa Strategia Rozwoju Regionalnego 2010-2020: Regiony, Miasta, Obszary wiejskie (KSRR) wyznacza cele polityki regionalnej wobec poszczególnych terytoriów w kraju, w tym w szczególności obszarów miejskich i wiejskich, oraz definiuje ich relacje w odniesieniu do innych polityk publicznych o wyraźnym terytorialnym ukierunkowaniu. Dokument ten określa także sposób działania podmiotów publicznych, a w szczególności rządu i samorządów województw dla osiągnięcia strategicznych celów rozwoju kraju.

KSRR łączy na pozór przeciwstawne interesy rozwojowe Polski. Zarówno te związane ze **wzmacnianiem potencjałów konkurencyjnych** regionów w skali krajowej i międzynarodowej jak i te z niedopuszczeniem do nadmiernych i społecznie oraz politycznie nieakceptowanych zróżnicowań między – i wewnątrz-regionalnych. Z tych względów KSRR kieruje wysiłki na rzecz wzmacniania i wykorzystania endogenicznych potencjałów wszystkich terytoriów oraz rozwijania mechanizmów wzmacniających rozprzestrzenianie procesów rozwojowych z głównych ośrodków wzrostu (utożsamianych w KSRR ze stolicami województw) na całe obszary województw.

Polityka regionalna nakreślona w KSRR przyczyni się do **budowy tożsamości regionalnej i podnoszenia konkurencyjności wszystkich regionów**, koncentrując swoją uwagę na rozwijaniu mechanizmów wzmacniających rozprzestrzenianie impulsów rozwojowych na obszarze całego kraju, a także promując równy dostęp do usług publicznych postrzegany jako czynnik decydujący o możliwościach pełnego uczestniczenia wszystkich mieszkańców w rozwoju regionów.

KSRR uwzględnia także działania **zwiększające spójność terytorialną**, w skali krajowej i regionalnej, z wykorzystaniem budowy powiązań funkcjonalnych między ośrodkami wojewódzkimi a ich otoczeniem regionalnym, aktywnym przeciwdziałaniem marginalizacji najsłabiej rozwijających się obszarów oraz ograniczaniem dysproporcji rozwojowych między poszczególnymi województwami.

KSRR wprowadza szereg zasadniczych zmian mających na celu jakościowe przeformułowanie dotychczasowego modelu prowadzenie polityki regionalnej.

Pierwszą z nich jest tzw. „**nowy paradygmat polityki regionalnej**”. Oznacza to przede wszystkim:

- przejście od tradycyjnej redystrybucji środków do podejścia zakładającego **wzmacnianie i wykorzystanie potencjałów terytorialnych**,
- odejście od podziału na polityki inter- i intraregionalną, na rzecz jednej, **wspólnej polityki określającej w odniesieniu do terytorium cele** dla wszystkich podmiotów publicznych,
- odejście od modelu krótkoterminowych, odgórnie dystrybuowanych dotacji „dla najmniej uprzywilejowanych obszarów” do modelu długofalowych, **zdecentralizowanych polityk rozwojowych** adresowanych do wszystkich regionów,
- wielosektorowe (horyzontalne) podejście do działań rozwojowych **ukierunkowane terytorialnie**¹,
- odejście od rozproszonej interwencji do bardziej selektywnych **(skoncentrowanych) inwestycji**²,

¹ czyli wprowadzenie systemu integracji i koordynacji polityk publicznych, mających istotny wpływ terytorialny, z celami polityki regionalnej określonymi dla poszczególnych terytoriów,

² m.in. dzięki zintegrowanym programom dedykowanym obszarom strategicznej interwencji przy zachowaniu integracji przestrzennej prowadzonej w ramach polityki regionalnej



- **zwiększenie roli szczebla regionalnego** w uruchamianiu procesów rozwojowych w systemie wieloszczeblowego zarządzania,
- **zróżnicowane podejście do różnych typów terytoriów** (rozumianych funkcjonalnie)³.

KSRR wprowadza instrumenty służące **poprawie efektywności działań związanych z zarządzaniem rozwojem** na poziomie krajowym, regionalnym i lokalnym przez odejście od silnie scentralizowanego modelu sprawowania władzy (*top-down*), na rzecz **wzmocnienia wielopoziomowego systemu zarządzania** (*multi-level governance*). Chodzi tu przede wszystkim o:

- **zwiększenie roli samorządu województwa**, jako kluczowego (obok Ministerstwa Rozwoju Regionalnego) podmiotu realizacji polityki regionalnej⁴, oraz **wzmocnienie partnerskiej współpracy** pomiędzy podmiotami zaangażowanymi w realizację polityki oraz **dopasowanie odpowiedzialności za zadania publiczne do najbardziej efektywnego poziomu zarządzania**;
- **racjonalizację systemu finansowania polityk publicznych** przez „proces terytorializacji”⁵ oraz **systemu finansowania jednostek samorządu terytorialnego**;
- **wprowadzenie** nowego instrumentu koordynacji działań ukierunkowanych terytorialnie – **kontraktu terytorialnego**.

Kolejne zmiany dotyczą samego systemu realizacji, gdzie głównym kryterium jest **zwiększenie efektywności**.

- wprowadzenie **zasady warunkowości** i **mechanizmów konkurencji** w dostępie do środków publicznych
- **przemodelowanie systemu finansowania** polityki regionalnej, (Wieloletni Plan Finansowy Państwa i kontrakty terytorialne);
- skoncentrowanie interwencji polityki regionalnej na wybranych obszarach tematycznych i przestrzennych (**obszary strategicznej interwencji**).

Zmiany te na trwałe określają miejsce i rolę polityki regionalnej w Polsce oraz ukierunkowują definiowanie celów rozwojowych. Warto tutaj podkreślić, że **jeśli same cele KSRR mogą podlegać modyfikacji w odpowiedzi na zmieniające się uwarunkowania** społeczne, gospodarcze i przestrzenne **to zasady prowadzenia polityki będą stabilne i trwałe**. Chodzi tu o zasadę koncentracji geograficznej i tematycznej, zasadę partnerstwa i współpracy, zasadę warunkowości, zasadę podejmowania decyzji na podstawie rzetelnych informacji⁶, zasadę zintegrowanego podejścia terytorialnego⁷, zasadę koordynacji⁸ oraz zasadę subsydiarności, zasadę wieloszczeblowego zarządzania i zasadę zrównoważonego rozwoju.

³ które uwzględnia wielowymiarowość procesów rozwojowych i pozwala na prowadzenie polityki dostosowanej do uwarunkowań społecznych, gospodarczych i środowiskowych występujących w poszczególnych obszarach

⁴ Traktowanego, jako węzeł sieci systemu wieloszczeblowego zarządzania na poziomie regionalnym oraz będącego głównym ośrodkiem decyzyjnym i koordynacyjnym na tym poziomie

⁵ mający na celu ocenę efektywności i przydatności, dla realizacji celów polityki regionalnej określonych w KSRR, mechanizmów dystrybucyjnych polityk sektorowych oraz instrumentów finansowych stosowanych przez samorządy terytorialne. W efekcie zakłada on określenie najbardziej efektywnego poziomu realizacji publicznych zadań rozwojowych i zwiększenie ilości środków samorządów terytorialnych na prowadzenie polityki rozwoju

⁶ *evidence-based policy*

⁷ *place-based approach*

⁸ z politykami krajowymi, i innymi instrumentami wsparcia o charakterze terytorialnym, w tym z polityką spójności i innymi politykami UE



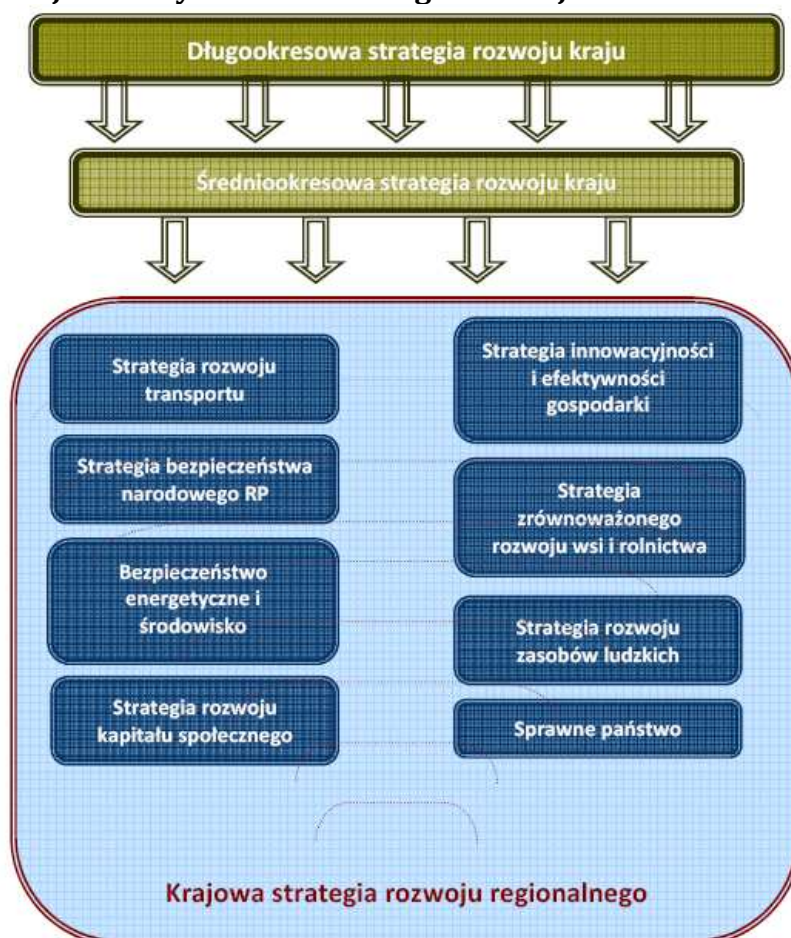
Głównym nośnikiem opisanych wyżej zmian będzie tzw. **kontrakt terytorialny**, traktowany także jako instrument partnerstwa i koordynacji działań ukierunkowanych terytorialnie.

MIEJSCE KSRR POŚRÓD INNYCH DOKUMENTÓW STRATEGICZNYCH

KSRR stanowi jedną z dziewięciu strategii rozwoju⁹, które będą realizować średnio i długookresową strategię rozwoju kraju. Strategie te, jako podstawowe instrumenty realizacji średniookresowej strategii rozwoju kraju będą podlegały ocenie zgodności z tym dokumentem.

Szczególne role KSRR, jako międzysektorowej strategii, wskazującej cele polityki rozwoju w układzie przestrzennym, będzie polegać na integrowaniu i ukierunkowywaniu terytorialnym interwencji publicznej. Z tego względu KSRR, będąc dokumentem o charakterze horyzontalnym, będzie stanowiła kluczową referencję dla pozostałych ośmiu strategii. Ich projekty będą podlegały analizie krzyżowej pod kątem zgodności ich założeń z celami i interwencjami rozwojowymi określonymi w KSRR.

Rysunek 1. KSRR jako horyzontalna strategia rozwoju



Źródło: Opracowanie własne MRR.

⁹ 1. Strategia innowacyjności i efektywności gospodarki (koordynator – Minister Gospodarki), 2. Strategia rozwoju zasobów ludzkich (koordynator – Minister-członek Rady Ministrów, Przewodniczący Stałego Komitetu Rady Ministrów), 3. Strategia rozwoju transportu (koordynator – Minister Infrastruktury) 4. Bezpieczeństwo energetyczne i środowisko (koordynator – Minister Gospodarki), 5. Sprawne państwo (koordynator – Minister Spraw Wewnętrznych i Administracji), 6. Strategia rozwoju kapitału społecznego (koordynator – Minister Kultury i Dziedzictwa Narodowego), 7. Krajowa strategia rozwoju regionalnego – Regiony-miasta-obszary wiejskie (koordynator – Minister Rozwoju Regionalnego), 8. Strategia Bezpieczeństwa Narodowego Rzeczypospolitej Polskiej (koordynator – Prezes Rady Ministrów), 9. Strategia zrównoważonego rozwoju wsi i rolnictwa (koordynator – Minister Rolnictwa i Rozwoju Wsi).

NAJWAŻNIEJSZE WYZWANIA POLITYKI REGIONALNEJ DO ROKU 2020

Przedstawione w KSRR wyzwania do roku 2020 łączą wymiar europejski i krajowy. Zostały one określone w oparciu o diagnozę sytuacji społeczno-gospodarczej przeprowadzoną w odniesieniu do różnych skal przestrzennych oraz determinantów konkurencyjności polskich regionów. Uwzględniono tutaj również strategiczne wyzwania dla rozwoju całego kraju sformułowane w dokumencie Polska 2030¹⁰.

Jak wskazuje ten dokument, w najbliższym czasie oraz perspektywie kilkunastu nadchodzących lat zaistnieje w Polsce zasadnicza potrzeba prowadzenia polityki rozwojowej mającej na celu zwiększenie konkurencyjności gospodarki polskiej przez uruchamianie niewykorzystanych zasobów pracy, absorpcję i tworzenie innowacji¹¹, stymulowanie rozwoju kapitału społecznego, zapewnianie odpowiednich warunków technicznych¹² oraz instytucjonalnych¹³ dla zwiększania poziomu inwestycji, a także wsparcie dla zmian w strukturze wytwarzania PKB¹⁴ oraz zatrudnienia¹⁵. Taka strategia rozwojowa oznacza **konieczność ponownego spojrzenia na polską przestrzeń, problematykę rozwoju regionalnego i politykę regionalną** rozumianą, jako instrument realizacji celów rozwojowych kraju zdefiniowanych w odniesieniu do przestrzeni.

Potrzeby szybkiego rozwoju wymagają skoncentrowania uwagi polityki regionalnej na optymalnym wykorzystaniu potencjałów rozwojowych poszczególnych regionów dla powodzenia strategii ogólnorozwojowej. Stawiane przed polityką regionalną pytania – **jak najlepiej wykorzystać ten potencjał dla kreowania wzrostu i zatrudnienia?** – koncentrując się na zwiększaniu szans regionów do konkurencyjności w skali europejskiej, jednocześnie zapewniając szanse uczestniczenia w tych procesach wszystkim mieszkańcom kraju, niezależnie od miejsca zamieszkania, oraz **jak nie dopuścić do nadmiernych, nieakceptowalnych społecznie i politycznie zróżnicowań?** – stanowią największy i najbardziej strategiczny dylemat polityki regionalnej w perspektywie kilkunastu najbliższych lat.

Można zarysować zestaw strategicznych wyzwań, na które polityka regionalna musi odpowiedzieć. Z jednej strony są to wyzwania o charakterze systemowym (tj. z zakresu governance), z drugiej zaś o charakterze problemowym¹⁶.

1. Lepsze wykorzystanie potencjałów najważniejszych obszarów miejskich do kreowania wzrostu i zatrudnienia oraz stymulowania rozwoju pozostałych obszarów.
2. Zapewnienie spójności wewnętrznej kraju. Niedopuszczenie do nadmiernych zróżnicowań przestrzennych.
3. Zwiększenie potencjału do tworzenia, dyfuzji i absorpcji innowacji.
4. Przeciwdziałanie negatywnym trendom demograficznym oraz pełniejsze wykorzystanie zasobów pracy.
5. Poprawa jakości zasobów pracy.

¹⁰ Dokument opracowany przez zespół autorski pod kierunkiem Szefa Zespołu Doradców Strategicznych Prezesa Rady Ministrów M. Boniego, KPRM, maj 2009 r.

¹¹ wzmocnienie sektora naukowo-badawczego i jego związków z przedsiębiorstwami

¹² rozbudowa i modernizacja infrastruktury

¹³ zmiany w systemie zarządzania w sektorze publicznym

¹⁴ w kierunku zwiększania udziału sektorów o wyższej wartości dodanej

¹⁵ w sektorach bardziej produktywnych

¹⁶ Kolejność wyzwań nie odzwierciedla skali ich ważności dla realizacji polityki regionalnej.



6. Odpowiedź na zmiany klimatyczne i zapewnienie bezpieczeństwa energetycznego.
7. Ochrona i racjonalne wykorzystanie zasobów przyrodniczych.
8. Wykorzystanie potencjału kulturowego i turystycznego dla rozwoju regionalnego.
9. Wspieranie rozwoju kapitału społecznego.
10. Zapewnienie odpowiedniej infrastruktury transportowej i teleinformatycznej do wspierania konkurencyjności i zapewniającej spójność terytorialną kraju.
11. Podwyższenie zdolności instytucjonalnej do zarządzania rozwojem na poziomie krajowym i regionalnym.

Oddziaływanie przestrzenne wymienionych wyzwań jest asymetryczne. Zatem poszczególne wyzwania w zależności od ich znaczenia dla regionów i terytoriów wymagały będą odpowiednio dobranej interwencji publicznej (zarówno w ramach polityki regionalnej jak i w ramach skoordynowanych interwencji polityk sektorowych o silnym ukierunkowaniu terytorialnym).

WIZJA ROZWOJU REGIONALNEGO

W 2020 roku polskie regiony mają stanowić lepsze miejsce do życia dzięki zwiększeniu poziomu i jakości życia oraz przez stworzenie takich ram gospodarczo-społecznych i instytucjonalnych, które zwiększają szanse rozwojowe we wszystkich regionach oraz realizacji aspiracji i możliwości zamieszkujących je jednostek i wspólnot lokalnych.

Zawarta w KSRR **wizja rozwoju, stanowi wypadkową dwóch elementów: z jednej strony, próby odpowiedzi na stojące przed Polską i jej regionami wyzwania rozwojowe, z drugiej strony, świadomości o konieczności zmiany paradygmatu polskiej polityki rozwoju regionalnego.** Wybory te wynikają bezpośrednio z analizy możliwych ścieżek rozwoju oraz wizji zmodernizowanego na miarę XXI w. modelu rozwoju regionalnego.

Oczekiwany rezultat realizacji strategii jest zwiększenie siły i spójności gospodarczej i społecznej regionów w skali krajowej i europejskiej. Środkiem do osiągnięcia takiego rezultatu będą działania różnorodnej natury dążące do **wzmocnienia powiązań** gospodarczych, społecznych i przestrzennych (sieciowanie¹⁷) **oraz samorządności** (decentralizacja, silniejsze partnerstwo i właściwa subsydiarność). Warto tutaj podkreślić, że rola regionów i ich władz publicznych musi ewoluować **od zwykłego zarządcy środkami unijnymi („szafarz dóbr”) do świadomego oraz aktywnego planisty i zarządcy procesów rozwoju regionalnego.**

Podsumowując, w oparciu o powyższe założenia głównym dążeniem będzie:

- spójność gospodarcza, społeczna i terytorialna,
- zmniejszenie dystansu rozwojowego od pozostałych regionów UE,
- silna konkurencyjność i innowacyjność,
- skuteczność, efektywność i partnerstwo w realizacji celów rozwojowych,

¹⁷ Stworzenie warunków sprzyjających sieciowaniu relacji między samorządem województwa a szeroką gamą parterów zaangażowanych w grę o rozwój wpłynie na zwiększenie udziału społeczności regionalnej w podejmowaniu decyzji dotyczących rozwoju danego regionu. Prowadzić to będzie do większej identyfikacji społeczności regionalnej z celami rozwojowymi, a w konsekwencji do rozwoju kapitału społecznego w regionie oraz do kształtowania silnej tożsamości regionalnej. Procesy te doprowadzą do takiej sytuacji, w której rozwój danego regionu traktowany będzie jako wspólne dobro przez społeczność regionalną.



- bezpieczeństwo ekologiczne, wysoki poziom i skuteczność ochrony środowiska oraz zasobów przyrodniczych.

Kluczowe znaczenie będą tutaj miały ośrodki miejskie¹⁸ traktowane jako węzły sieci współpracy gospodarczej, społecznej, naukowej, kulturalnej i instytucjonalnej¹⁹, a tym samym jako ośrodki zdolne oddziaływać na rozwój całego regionu²⁰.

Do tego należy dołączyć również działania uruchamiające procesy restrukturyzacyjne i wyrównawcze zapewniające właściwą - w skali całego kraju - jakość i dostęp do podstawowych usług publicznych, i to zarówno w odniesieniu do obszarów miejskich jak i wiejskich, oraz przygranicznych, w tym zwłaszcza Polski wschodniej²¹.

Takie podejście wymagać będzie:

- usieciowienia procesów decyzyjnych,
- zwiększenia koordynacji działań i współpracy wszystkich uczestników gry o rozwój,
- oparcia realizacji polityki regionalnej o wspólne standardy,
- wprowadzenia skutecznych mechanizmów zarządzania rozwojem²².

¹⁸ w tym w szczególności miasta wojewódzkie

¹⁹ dzięki rozwojowi i wspieraniu w tych obszarach funkcji metropolitalnych.

W układzie międzynarodowym największe ośrodki miejskie, w tym Warszawa, będą w większym niż dotychczas stopniu zintegrowane funkcjonalnie z głównymi obszarami metropolitalnymi UE.

²⁰ W ten sposób ośrodki wojewódzkie wraz z ich obszarami funkcjonalnymi i obszary pozostające pod wpływem ich oddziaływania stanowiąc będą zwartą, wewnętrznie zintegrowaną przestrzeń charakteryzującą się wysoką dynamiką wzrostu. Do 2020 roku nastąpi wzmocnienie powiązań funkcjonalnych między najważniejszymi ośrodkami miejskimi w poszczególnych regionach a miastami subregionalnymi i lokalnymi, a także między miastami i otaczającymi je obszarami, co pozwoli na rozprzestrzenienie procesów rozwojowych na obszary słabiej rozwijające się

²¹ głównie dzięki rozbudowie sieci komunikacyjnej w województwach oraz zapewnieniu powiązań funkcjonalnych między najważniejszymi ośrodkami miejskimi

²² Zreformowane ramy instytucjonalno-prawne działań prorozwojowych umożliwią pełne wykorzystanie i rozwijanie potencjałów rozwojowych poszczególnych obszarów kraju. Sprawna i efektywna realizacja celów rozwojowych podniesie wiarygodność instytucji publicznych na poziomie centralnym i regionalnym, co przekładać się będzie na zwiększone zaufanie obywateli do działań rządu i samorządów.



CEL STRATEGICZNY I CELE POLITYKI REGIONALNEJ

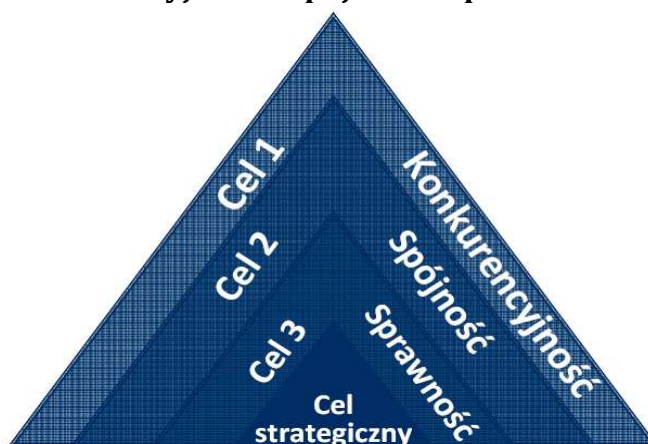
Celem strategicznym polityki regionalnej - będącym jednym z kluczowych elementów osiągnięcia celów rozwoju kraju - jest **wzrost, zatrudnienie i spójność** w horyzoncie długookresowym. Jego realizacja wymaga efektywnego wykorzystywania właściwych dla poszczególnych regionów lub terytoriów potencjałów rozwojowych oraz wzmocnienia przewag konkurencyjnych przy jednoczesnym usuwaniu barier rozwojowych²³.

Cel strategiczny obejmuje trzy cele szczegółowe:

1. Wspomaganie wzrostu konkurencyjności regionów (**konkurencyjność**),
2. Budowanie spójności terytorialnej i przeciwdziałanie marginalizacji obszarów problemowych (**spójność**),
3. Tworzenie warunków dla skutecznej, efektywnej i partnerskiej realizacji działań rozwojowych ukierunkowanych terytorialnie (**sprawność**).

Układ celów KSRR odzwierciedla podstawowe obszary oddziaływania KSRR do 2020 i tworzy triadę: konkurencyjność – spójność – sprawność, opierającą się na założeniach przekształcenia sposobu myślenia o roli polityki regionalnej i jej realizacji.

Rysunek 2. Triada: konkurencyjność – spójność – sprawność



Źródło: Opracowanie własne MRR.

²³ Zgodnie ze stanowiskiem rządu RP ws. spójności terytorialnej z lutego 2009 r., w którym osiągnięcie spójności terytorialnej definiowane jest jako proces polegający na takim kształtowaniu przestrzeni UE aby zapewnić najlepszy rozwój unikalnego potencjału poszczególnych terytoriów UE dla osiągnięcia celów rozwojowych UE, w tym spójności społeczno-gospodarczej, przez zintegrowane zarządzanie rozwojem.

Tak sformułowany cel:

- wskazuje jednoznacznie na podmiot polityki regionalnej – terytorium, rozumiejąc je w sposób funkcjonalny, rozszerzając dotychczasową koncentrację uwagi na regionie traktowanym jako jednostka administracyjnego podziału kraju,
- przesądza o widzeniu polityki regionalnej jako działania ukierunkowanego na optymalne, z punktu widzenia osiągnięcia celów rozwojowych kraju, wykorzystanie zróżnicowanych przestrzennie potencjałów rozwojowych,
- wskazuje na konieczność wykorzystania w procesie rozwoju obok czynników endogenicznych także zasobów zewnętrznych,
- wskazuje głównych aktorów polityki regionalnej i przydziela główną rolę rządowi i samorządom wojewódzkim w tym procesie,
- określa cele polityki regionalnej jako kreowanie na poziomie regionalnym warunków dla osiągnięcia głównych celów polityki rozwoju – wzrostu, zatrudnienia i spójności (wynikających m.in. z wyzwań rozwojowych określonych w dokumencie Polska 2030).

Cel 1 zorientowany na działania pro-konkurencyjne

W trosce o maksymalizację efektywności interwencji polityki regionalnej - adresowany jest do terytoriów cechujących się największą zdolnością do kreowania wzrostu gospodarczego oraz dających największe szanse osiągnięcia oczekiwanego rezultatu w skali międzynarodowej. Chodzi tu o tzw. **obszary strategicznej interwencji polityki regionalnej**, do których zaliczono w pierwszej kolejności **najważniejsze obszary miejskie**. Działania do nich skierowane polegać będą na jak najlepszym **wykorzystywaniu ich potencjałów rozwojowych**.

Powyższemu nurtowi interwencji towarzyszyć będą **działania polegające na rozprzestrzenianiu procesów rozwojowych** do słabiej rozwijających się ośrodków oraz na budowaniu potencjału absorpcyjnego¹. Działania te obejmować będą również **wykorzystanie potencjału endogenicznego** ośrodków subregionalnych, obszarów wiejskich oraz innych obszarów funkcjonalnych o wyraźnej specjalizacji przestrzennej, oraz **budowanie przewag konkurencyjnych** na tych terenach, które wcześniej w niewielkim stopniu uczestniczyły w procesach rozwojowych.

Wspomaganie wzrostu konkurencyjności regionów

1.1. Wzmacnianie funkcji metropolitalnych ośrodków wojewódzkich i integracja ich obszarów funkcjonalnych

1.1.1. Warszawy - stolicy państwa

1.1.2. pozostałych ośrodków wojewódzkich

1.2. Tworzenie warunków dla rozprzestrzeniania procesów rozwojowych i zwiększania ich absorpcji poza miastami wojewódzkimi

1.2.1. Zwiększanie dostępności komunikacyjnej wewnątrz regionów

1.2.2. Wspieranie rozwoju i znaczenia miast subregionalnych

1.2.3. Rozwijanie potencjału rozwojowego i absorpcyjnego obszarów wiejskich

1.2.4. Efektywne wykorzystanie w procesach rozwojowych potencjału specjalizacji terytorialnej

1.3. Budowa podstaw konkurencyjności województw – działania tematyczne

1.3.1. Rozwój kapitału intelektualnego, w tym kapitału ludzkiego i społecznego

1.3.2. Wsparcie dla lokalizacji inwestycji zewnętrznych, w tym w szczególności zagranicznych

1.3.3. Zwiększanie możliwości wprowadzania rozwiązań innowacyjnych przez przedsiębiorstwa i instytucje regionalne

1.3.4. Wspieranie rozwoju instytucji otoczenia biznesu (IOB)

1.3.5. Dywersyfikacja źródeł i efektywne wykorzystanie energii oraz reagowanie na zagrożenia naturalne

1.3.6. Wykorzystanie walorów środowiska przyrodniczego oraz potencjału dziedzictwa kulturowego

1.3.7. Współpraca międzynarodowa

1. Wzmacnianie funkcji metropolitalnych ośrodków wojewódzkich i integracja ich obszarów funkcjonalnych

● Warszawa - stolica państwa

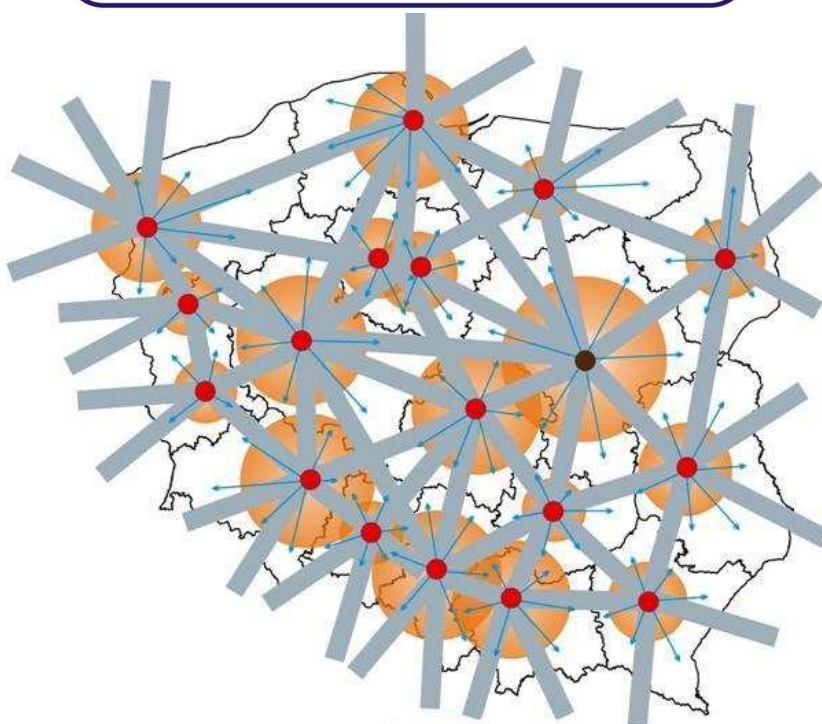
● Pozostałe ośrodki wojewódzkie

■ Wzmacnianie powiązań pomiędzy ośrodkami miejskimi w relacjach krajowych i międzynarodowych

2. Tworzenie warunków dla rozprzestrzeniania procesów rozwojowych i zwiększania ich absorpcji poza ośrodkami wojewódzkimi

● W strefach największego oddziaływania ośrodków wojewódzkich

→ Na cały obszar województwa



Cel 2 zorientowany na przeciwdziałanie marginalizacji oraz przewyższenie silnie skoncentrowanych terytorialnie trudności rozwojowych

Adresowany do obszarów o najsłabszych w skali kraju wskaźnikach gospodarczych, społecznych, instytucjonalnych oraz wyposażenia infrastrukturalnego¹.

Cel ten obejmuje wszystkie działania, które przyczyniają się do **przyspieszenia procesów restrukturyzacyjnych i poprawy dostępu do podstawowych dóbr i usług publicznych** mających pierwszorzędne znaczenie rozwojowe w obecnych warunkach społeczno-gospodarczych.

Warto dodatkowo zauważyć, że cel ten jest traktowany jako nurt interwencji warunkujący uruchomienie i wykorzystanie wewnętrznych zasobów oraz uruchomienie lub wspomaganie istniejących procesów rozwojowych.

Wzmacnianie spójności

Budowanie spójności terytorialnej i przeciwdziałanie marginalizacji obszarów problemowych

2.1. Wzmacnianie spójności w układzie krajowym

2.2. Wspieranie obszarów wiejskich o najniższym poziomie dostępu mieszkańców do dóbr i usług warunkujących możliwości rozwojowe

2.2.1. Usługi edukacyjne i szkoleniowe

2.2.2. Usługi medyczne

2.2.3. Usługi komunikacyjne

2.2.4. Usługi komunalne i związane z ochroną środowiska

2.2.5. Usługi kulturalne

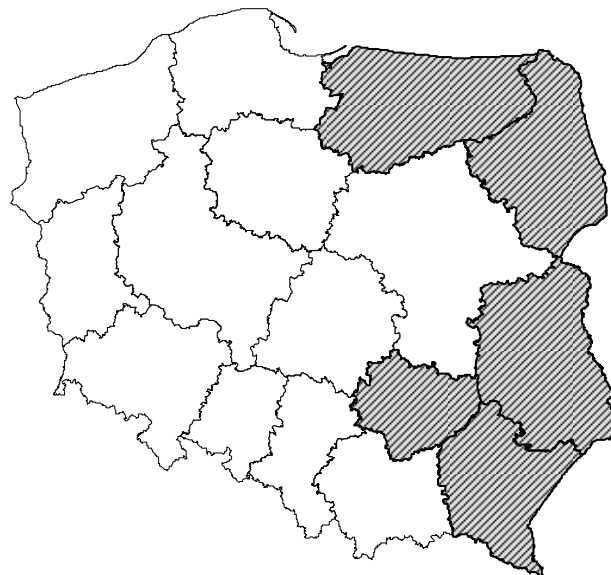
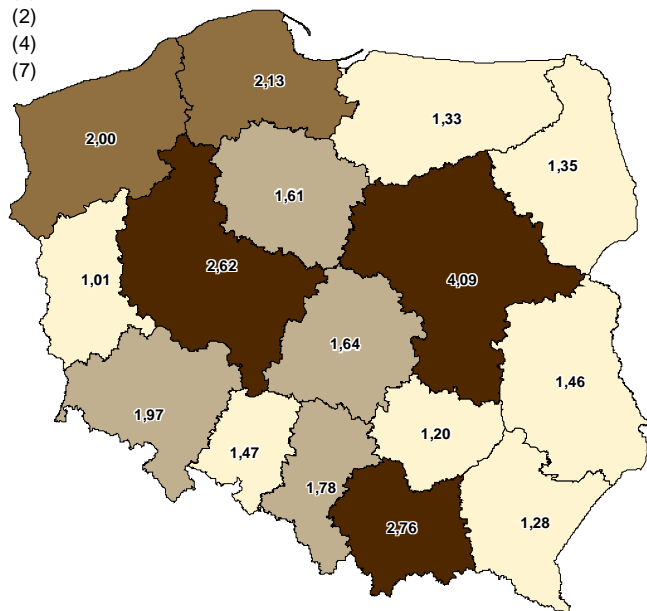
2.3. Restrukturyzacja i rewitalizacja miast i innych obszarów tracących dotychczasowe funkcje społeczno-gospodarcze

2.4. Przewyższenie niedogodności związanych z położeniem obszarów przygranicznych, szczególnie wzdłuż zewnętrznych granic UE

2.5. Zwiększanie dostępności transportowej do ośrodków wojewódzkich na obszarach o najniższej dostępności

Zróżnicowania wewnątrzregionalne rozwoju społeczno-gospodarczego oraz PKB per capita podregionów o najwyższej i najniższej w wartości PKB pc w województwie (śr. 2004-2007)

- bardzo duże (3)
- średnie (2)
- małe (4)
- bardzo małe (7)



Obszary strategicznej interwencji dla zapewniania spójności w wymiarze kraju

Województwo w których PKB pc (średnia 2004-2007) była mniejsza niż 80% śr. kr.

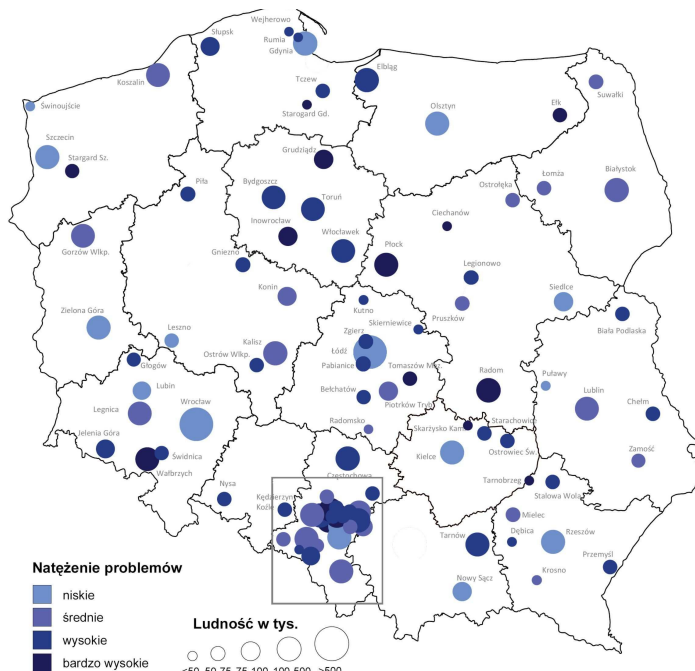


Obszary wiejskie

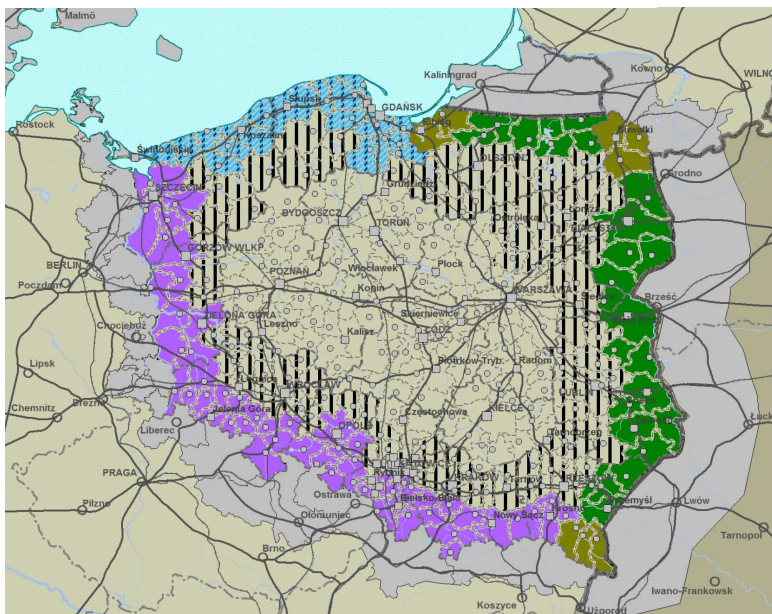


■ Obszar koncentracji wskaźników wskazujących najgorszy dostęp do usług publ.

Obszary miejskie



Obszary przygraniczne



Kategorie administracyjne ośrodków miejskich

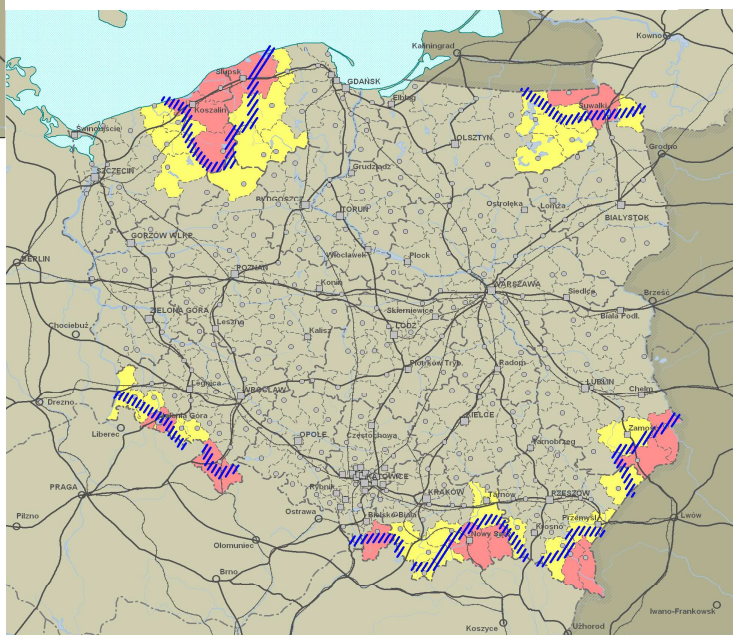
- stołeczny i wojewódzki
- powiatowy grodzki
- powiatowy
- miasta poza granicami kraju o liczbie mieszkańców powyżej 100 tys.

Obszar intensywnych działań polityki regionalnej dotyczących współpracy przygranicznej (powiaty)

- których stolice leżą w odległości do 50 km od granicy Schengen
- których stolice leżą w odległości do 50 km od przejścia granicznego z krajami spoza układu Schengen
- których stolice są położone w odległości do 50 km od linii brzegowej M. Bałtyckiego
- przejściowe, łączące cechy różnych typów
- ▨ obszar współpracy transgranicznej na poziomie podregionów (dot. głównie współpracy miast)
- Zagraniczne obszary najbardziej intensywnej współpracy

0 50 100 km

Obszary peryferyjne



Kategorie administracyjne ośrodków miejskich

- stołeczny i wojewódzki
- powiatowy grodzki
- powiatowy
- miasta poza granicami kraju o liczbie mieszkańców powyżej 100 tys.

Powiaty charakteryzujące się uśrednioną dostępnością czasową samochodem osobowym do ośrodków wojewódzkich:

- złą (90-120 minut jazdy samochodem)
- bardzo złą (powyżej 120 minut jazdy samochodem)
- ▨ zasięg obszarów o najgorszej dostępności czasowej samochodem osobowym

0 50 100 km



POMOC TECHNICZNA
NARODOWA STRATEGIA SPÓJNOŚCI

11

PF

EUROPEJSKIEGO FUNDUSZU ROZWOJU REGIONALNEGO



Cel 3 zorientowany na kwestię sprawności w sferze instytucjonalnej

Zakłada stworzenie właściwych warunków instytucjonalno-prawnych dla realizacji działań pro-rozwojowych, w tym w szczególności ukierunkowanych terytorialnie. Chodzi tu o działania prowadzące do modernizacji systemu zarządzania polityką rozwoju w Polsce poprzez: **wzmacnianie wymiaru strategicznego** polityki regionalnej, **poprawę jakości zarządzania** politykami publicznymi, **usprawnienie koordynacji** działań rozwojowych, **zwiększenie współpracy** między poszczególnymi poziomami władz publicznych, a także **zwiększenie aktywności społecznej** w sferze polityki regionalnej. W ramach tego celu tworzone będą m.in. sieci współpracy pozwalające na zwiększenie synergii działania przez rozwijanie kultury kooperacji oraz stanowiące kuźnię innowacyjnych rozwiązań, w tym instytucjonalnych.

Tworzenie warunków dla skutecznej, efektywnej i partnerskiej realizacji działań rozwojowych ukierunkowanych terytorialnie

3.1. Wzmocnienie strategicznego wymiaru polityki regionalnej

3.2. Poprawa jakości zarządzania politykami publicznymi, w tym ich właściwe ukierunkowanie terytorialne

3.3. Przebudowa i wzmocnienie koordynacji w systemie wieloszczeblowego zarządzania

3.4. Wspomaganie budowy kapitału społecznego dla rozwoju regionalnego w oparciu o sieci współpracy między różnymi aktorami polityki regionalnej



GLÓWNE ZAŁOŻENIA REALIZACJI CELÓW

Realizacja celu strategicznego będzie możliwa poprzez **koncentrację środków w obszarach i na działaniach, które w największym stopniu będą przyczyniały się do realizacji celów szczegółowych**. Dotychczasowa realizacja polityki regionalnej i spójności, była w istotnej części podporządkowana dyktatowi przedsięwzięć zorientowanych na doraźne krótkookresowe korzyści, które w ograniczonym stopniu przyczyniały się do osiągnięcia celów założonych w dokumentach strategicznych²⁴. Skuteczność realizacji KSRR jest zatem w sposób oczywisty silnie uzależniona od jakości projektów. **Projekty te muszą bezwzględnie stosować się do konieczności oddziaływania** na długofalowy wzrost gospodarczy i zatrudnienia oraz podnoszenia zdolności do generowania dochodów.

Koncentracja

Realizacja KSRR oznacza **konieczność koncentracji interwencji publicznej na działaniach pro-rozwojowych i pro-zatrudnieniowych**, które umożliwią trwałe zwiększenie bazy dochodowej na poszczególnych obszarach. W centrum uwagi znajdują się działania pozwalające na ugruntowanie bazy i zasobów wzrostu gospodarczego i zatrudnienia oraz dla osiągania dochodów. Filarem tych działań będzie podejście polegające na wykorzystywaniu potencjału i zasobów istniejących oraz powstających przedsięwzięciach²⁵.

Komplementarność i spójność

Ponadto **interwencje polityki regionalnej będą także uwzględniały konieczność zagwarantowania komplementarności i spójności z interwencjami polityk sektorowych**.²⁶

Dodatkowość

Obecny okres osłabienia koniunktury, lub recesji w przypadku wielu krajów UE, wskazuje również **istotę zasady dodatkowości**, tj. nie zastępowania realizacji projektów finansowanych ze środków krajowych środkami wspólnotowymi. Zasada ta dotyczyć będzie m.in. inwestycji o charakterze komercyjnym, które z założenia mogą i powinny być finansowane ze źródeł prywatnych (np. baseny), i których wsparcie ze środków publicznych nie ma uzasadnienia w kontekście przyjętych celów polityki regionalnej.

Podejście terytorialne

Zgodnie z przyjętym podejściem terytorialnym, **przyporządkowanie poszczególnych działań wynikać będzie z asymetrycznej presji wyzwań rozwojowych, z kontekstu szans rozwojowych i analizy problemów poszczególnych terytoriów**.

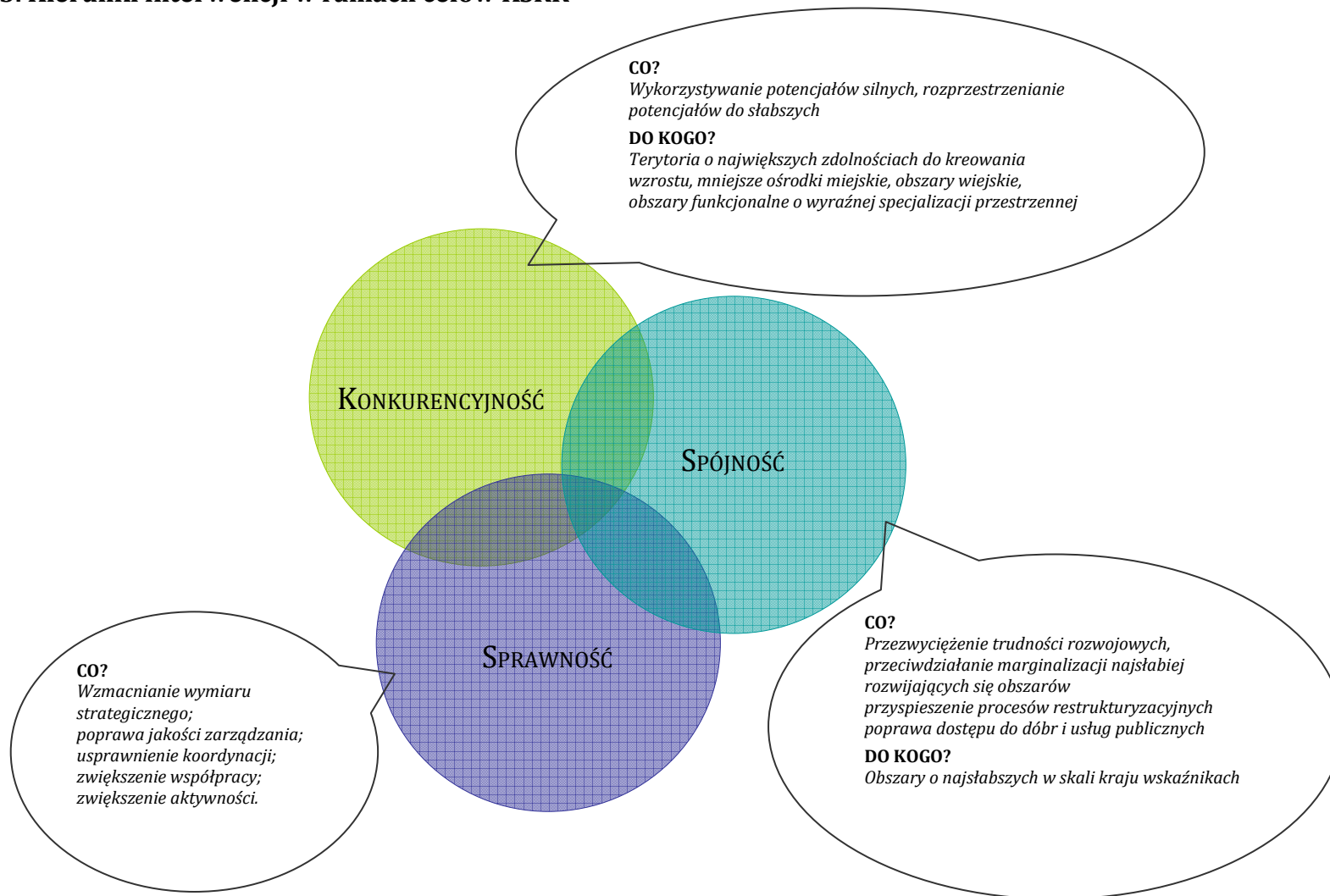
²⁴ Widoczne są również przykłady wdrażania projektów, które prowadzą do znacznego zwiększenia obciążeń finansowych beneficjentów z powodu braku uwzględnienia lub niedoszacowania późniejszych kosztów utrzymania zrealizowanego projektu czy też niepełnego i nieodpowiedniego wykorzystania zbudowanej infrastruktury (np. brak odpowiedniej liczby użytkowników do korzystania z rozbudowywanej sieci wodociągowej na obszarach o niższym poziomie rozwoju).

²⁵ tj. np. wsparcie dla infrastruktury prowadzenia działalności gospodarczej, infrastruktury dla innowacyjności oraz B+R, zwiększenie dostępu do finansowania działalności gospodarczej, itd.

²⁶ Bezpośrednie wspieranie przedsiębiorczości będzie obejmowało jedynie przedsięwzięcia przyczyniające się do osiągnięcia celów Regionalnych Strategii Innowacji, natomiast ogólne wspieranie przedsiębiorczości zakłada odejście od bezpośrednich dotacji bezzwrotnych na rzecz wspierania rozwoju i wykorzystania tzw. instrumentów rewolwingowych (fundusze pożyczkowe, poręczeniowe), przynoszących zwrot z poniesionych inwestycji i długoterminowe korzyści gospodarcze i społeczne.



Rysunek 3. Kierunki interwencji w ramach celów KSRR



Źródło: Opracowanie własne MRR.

SYSTEM REALIZACJI

W systemie zarządzania rozwojem Polski **polityka regionalna jako polityka o charakterze horyzontalnym pełni szczególną rolę służąc integracji rozproszonych dotychczas działań rozwojowych i ich koncentracji na osiągnięciu celów wyznaczonych w odniesieniu do terytoriów.** W związku z tym, system realizacji tej polityki jest tak skonstruowany, by zapewniać spójność krajowych polityk publicznych w wymiarze terytorialnym, jak i regionalnych działań rozwojowych w celu zwiększenia efektywności i skuteczności ukierunkowanej terytorialnie interwencji państwa.

KSRR zakłada przeformułowanie dotychczasowego systemu zarządzania w obszarze polityki regionalnej w kierunku większego uwzględnienia w procesach rozwojowych określonych ustawowo różnych ról podmiotów publicznych.

Zmianie ulega rola podmiotów uczestniczących dotychczas w realizacji polityki regionalnej w kierunku wzmocnienia na szczeblu krajowym roli ministra właściwego do spraw rozwoju regionalnego, a na szczeblu regionalnym samorządu województwa - jako głównych ośrodków decyzyjnych i koordynacyjnych oraz włączenia w te procesy innych podmiotów, mających wyraźny wpływ na rozwój regionalny na różnych szczeblach terytorialnych, w tym podmiotów spoza sektora publicznego.

Przeformułowanie relacji między tymi podmiotami a innymi uczestnikami procesów rozwojowych przez oparcie ich w większym stopniu o zasady partnerstwa i współpracy prowadzi do większego usieciowienia procesów rozwojowych zachodzących w ramach polityki regionalnej przez jej system realizacji. W efekcie system zarządzania polityki regionalnej zorganizowany jest w oparciu o zinstytucjonalizowaną sieć złożoną z powiązanych elementów jednego systemu funkcjonujących na szczeblu europejskim, krajowym, regionalnym, lokalnym.

Na wszystkich poziomach systemu rozwijane są powiązania horyzontalne między wszystkimi uczestnikami gry o rozwój. Oznacza to, że system realizacji KSRR, obok włączenia w proces realizacji polityki regionalnej możliwie szerokiej reprezentacji podmiotów publicznych, tworzy przestrzeń dla szerokiej współpracy sektora publicznego z sektorem pozarządowym i prywatnym w oparciu o zasadę partnerstwa, która gwarantuje wpływ tych podmiotów na proces tworzenia i wdrażania polityki regionalnej.

Rola partnerów w procesach tworzenia i realizacji polityki regionalnej obejmuje udział w strategicznej dyskusji na temat celów, kierunków i efektów rozwoju regionalnego, uczestnictwo w procesie tworzenia strategii i programów na poziomie regionalnym i krajowym m.in. przez udział w konsultacjach dokumentów strategicznych i operacyjno-wdrożeniowych, w tym kontraktu terytorialnego oraz udział w procesach realizacji polityki regionalnej obejmujących monitorowanie, ewaluację, informowanie i komunikację oraz wdrażanie działań pro-rozwojowych.

W ramach systemu realizacji KSRR tworzone są narzędzia służące **wzmacnianiu strategicznego wymiaru polityki regionalnej, poprawie jakości zarządzania politykami publicznymi, wzmocnieniu koordynacji horyzontalnej i wertykalnej oraz budowie kapitału społecznego dla rozwoju regionalnego w oparciu o sieci współpracy.**

W celu stworzenia odpowiedniej przestrzeni dla wymiany wiedzy, doświadczeń i informacji stymulującej strategiczne myślenie o rozwoju KSRR zakłada **wzmocnienie roli Komitetu Koordynacyjnego ds. Polityki Rozwoju**, jako strategicznego forum

refleksji rządu nad polityką rozwoju, w tym polityką regionalną. Komitet w zmienionej formie będzie odgrywać istotną rolę w wytyczaniu kierunków rozwoju kraju, w monitorowaniu oraz ocenie realizowanych instrumentów polityki rozwoju, w decydowaniu o zmianach w funkcjonowaniu mechanizmów zapewniających realizację polityki regionalnej oraz w wypracowywaniu rekomendacji dotyczących poprawy realizacji polityk rozwoju, w tym propozycji modyfikacji działań ukierunkowanych terytorialnie.

Rozwojowi dyskusji strategicznej na poziomie krajowym posłuży **Krajowe Forum Terytorialne (KFT)**, inicjujące debaty na temat strategicznych kierunków i form rozwoju regionalnego oraz wymiaru przestrzennego polityki rozwoju między różnymi podmiotami publicznymi i niepublicznymi zaangażowanymi w działania na rzecz rozwoju. Do jego głównych zadań należeć będzie analiza kluczowych procesów i zjawisk mających wpływ na politykę regionalną, ocena postępu realizacji polityki regionalnej oraz skutków przestrzennych realizacji polityk sektorowych, jak i formułowanie opinii i rekomendacji w zakresie wymiaru terytorialnego polityk krajowych i UE. Analogicznie na poziomie regionalnym zarządy województw mogą powołać Regionalne Forum Terytorialne (RFT) lub rozszerzyć zadania istniejących już ciał doradczych, w celu zapewnienia dyskusji strategicznej o kierunkach rozwoju danego regionu oraz stworzenia platformy wymiany informacji i doświadczeń między aktorami polityki regionalnej z terenu województwa.

Wsparciu dyskusji strategicznej prowadzonej w ramach KFT posłużą wnioski i rekomendacje wynikające ze **strategicznych raportów o rozwoju społeczno-gospodarczym, regionalnym oraz przestrzennym**²⁷ przygotowywane przez ministra ds. rozwoju regionalnego oraz analogicznych raportów opracowywanych przez samorządy województw w odniesieniu do danego regionu. Jednocześnie wprowadza się **raporty roczne na temat polityki regionalnej i przestrzennej**, zawierające ocenę postępów realizacji celów polityki regionalnej, określonych w KSRR i w ramach kontraktów terytorialnych, w tym wnioski w zakresie oceny sposobu funkcjonowania systemu realizacji polityki regionalnej. Tym samym możliwe będzie sprawne i regularne pozyskiwanie informacji na temat efektywności funkcjonowania systemu instytucjonalnego służącego realizacji polityki regionalnej, co będzie podstawą do formułowania propozycji zmian prawnych i organizacyjnych.

Wzmocnieniu wymiaru strategicznego polityki regionalnej posłuży **wprowadzenie systemu strategicznego planowania rozwoju** pozwalającego na zaprogramowanie spójnych i komplementarnych działań w ramach różnych strategii i programów dla realizacji wspólnych, średnio i długookresowych celów strategicznych rozwoju kraju i regionów. W tym celu KSRR zmierza do **uporządkowania systemu dokumentów operacyjno - wdrożeniowych służących realizacji polityki regionalnej** i precyzyjnego zdefiniowania ich roli przy realizacji celów wyznaczonych w odniesieniu do terytoriów. Po roku 2013 system dokumentów operacyjno - wdrożeniowych zostanie zracjonalizowany tak, aby osiągnąć maksymalną efektywność polityki rozwojowej. Poniższa tabela przedstawia podstawowy schemat programów wdrożeniowych dla realizacji celów wyznaczonych w KSRR po roku 2013.

²⁷ Zgodnie z art. 35 b ustawy o zasadach prowadzenia polityki rozwoju



	Cel 1	Cel 2	Cel 3
K O O R D Y N A C J A	Ramowe zintegrowane programy regionalne (dla każdego województwa) obejmujące działania obecnie współfinansowane w ramach EFRR, EFS, EFRROW, środków krajowych		
	Krajowy Program na rzecz Konkurencyjności	Program Operacyjny Polska Wschodnia	Plan działań na rzecz wzmocnienia administracji do zarządzania rozwojem
			Możliwy horyzontalny Program rozwoju (bądź program operacyjny) wsparcia instytucjonalnego
	Możliwy odrębny program operacyjny dla obszaru metropolitalnego Warszawy	Inne programy realizacji celu 2 skierowane na określone obszary problemowe	Projekty w ramach różnych programów: ramowych zintegrowanych programów regionalnych, komponentów programów krajowych celu 1, programów realizacji celu 2 (PO PW, EWT, inne)
	Programy współpracy terytorialnej realizowane w ramach polityki spójności i polityk zewnętrznych		
	Sektorowe programy operacyjne i programy rozwoju oraz inne programy wdrożeniowe skoordynowane w procesie kontraktu terytorialnego		

Źródło: Opracowanie własne MRR.

Dla poprawy jakości zarządzania politykami publicznymi ukierunkowanymi terytorialnie niezbędna jest **koncentracja procesu realizacji działań pro-rozwojowych na osiągnięciu rezultatów**, przede wszystkim rzeczowych, przez zastosowanie odpowiednich mechanizmów wykonawczych. W tym celu KSRR wprowadza takie mechanizmy wykonawcze służące zwiększaniu efektywności i skuteczności polityki regionalnej, jak: warunkowe przekazywanie środków finansowych i szersze niż dotychczas wykorzystywanie rezerw efektywnościowych.

Celem podwyższania jakości zarządzania politykami publicznymi zostaje **utworzony system stałego monitorowania i ewaluacji procesów rozwoju regionalnego i efektów polityki regionalnej w postaci obserwatoriów rozwoju terytorialnego**, obejmujący obserwatorium krajowe oraz na wzór rozwiązań istniejących już w niektórych województwach, sieć obserwatoriów regionalnych.

Jednocześnie zakłada się reorganizację systemu wdrażania działań rozwojowych realizowanych w odniesieniu do terytorium w celu określenia najefektywniejszego podziału zadań i kompetencji dla realizacji interwencji publicznej na szczeblu krajowym i regionalnym oraz zapewnienia zbliżonej zdolności instytucjonalnej jednostek składających się na ten system. Posłuży temu **proces certyfikacji instytucji wdrożeniowych** przeprowadzany przez ministra właściwego ds. rozwoju regionalnego i samorządy województw.

Przebudowa systemu koordynacji **na szczeblu krajowym i regionalnym** pozwoli dopasować zakres interwencji planowanej do realizacji w odniesieniu do terytorium.



Posłuży temu m.in. wspomniany wcześniej Komitet Koordynacyjny ds. Polityki Rozwoju oraz komitety monitorujące działające na szczeblu krajowym i regionalnym. Jednocześnie KSRR przewiduje rozszerzenie zadań koordynacyjnych ministra właściwego ds. rozwoju regionalnego.

W celu zapewnienia skuteczności i efektywności działań podejmowanych w odniesieniu do terytorium przez różnych aktorów, na różnych poziomach zarządzania rozwojem (krajowym, regionalnym oraz lokalnym) system realizacji KSRR zakłada wprowadzenie mechanizmów koordynacyjnych na szczeblu krajowym i regionalnym. Potrzeba skutecznej koordynacji wymaga oparcia polityki regionalnej, i szerzej działań ukierunkowanych terytorialnie, o **umowę o charakterze cywilnoprawnym, tzw. kontrakt terytorialny**.

Uruchomienie kontraktów terytorialnych w nowej, zmienionej formule poprzedzone zostanie przeprowadzeniem przez ministra właściwego ds. rozwoju regionalnego przy współpracy z poszczególnymi resortami **procesu przebudowy systemu dystrybucji terytorialnej środków (tzw. terytorializacji)** polegającego na ocenie efektywności i przydatności, dla realizacji celów polityki regionalnej określonych w KSRR, mechanizmów dystrybucyjnych polityk sektorowych oraz instrumentów finansowych stosowanych przez samorzady terytorialne i inne podmioty publiczne działające na różnych poziomach zarządzania. Zapewni to, zgodnie z zasadą subsydiarności, ustalenie najbardziej efektywnego poziomu wdrożenia działań polityki regionalnej i pomoże dopełnić decentralizację.

Budowaniu kapitału społecznego dla rozwoju służy usieciwienie procesów związanych z realizacją działań prorozwojowych przez tworzenie formalnych i nieformalnych powiązań między różnymi podmiotami zaangażowanymi w działania na rzecz rozwoju, umiejscowionymi na różnych szczeblach zarządzania polityką rozwoju, w tym regionalną – europejskim, krajowym, regionalnym i lokalnym, w celu zapewnienia współpracy, koordynacji działań i przepływu informacji między wszystkimi uczestnikami gry o rozwój.

Wsparciem dla budowy zaufania i partnerstwa będzie również zwiększenie przepływu informacji między aktorami polityki regionalnej, zarówno w relacjach krajowych na poziomie krajowym, regionalnym i lokalnym, jak i międzynarodowych przez tworzenie platform dyskusji, systemu przekazywania informacji i „dobrych praktyk” oraz kanałów wymiany wiedzy, doświadczeń, pomysłów i koncepcji na temat rozwoju regionalnego.

Zgodnie z założeniami KSRR główne podmioty rozwoju regionalnego będą promować innowacyjność rozwiązań i eksperymentowanie w procesach rozwojowych zapewniając odpowiednie bodźce uczestnikom procesów rozwojowych dla poszukiwania

i wdrażania nowych rozwiązań instytucjonalnych. Dodatkowo promowane będą działania z zakresu „eksperymentalizmu instytucjonalnego” wpływające na podniesienie zdolności administracyjnej do zarządzania rozwojem. W zakresie budowy kapitału społecznego KSRR

Usieciwienie procesów rozwojowych sprzyja również procesowi uczenia się, niezbędnego dla zapewnienia długofalowego powodzenia procesów rozwojowych, którego podstawą jest umiejętne wykorzystanie wyników procesu ewaluacji oraz umiejętne zarządzanie wiedzą.



RAMY FINANSOWE

Wielopoziomowy, partnerski system planowania i realizacji polityki regionalnej wprowadzony przez KSRR zwiększa liczbę podmiotów publicznych, których środki mogą być wykorzystywane dla realizacji celów polityki regionalnej w sposób bezpośredni – jako element kontraktów terytorialnych lub pośredni – jako element programów sektorowych, których instrumenty są koordynowane dla osiągnięcia celów rozwoju wyznaczonych w odniesieniu do terytorium. W związku z tym liczba źródeł finansowania polityki regionalnej ulegnie znacznemu zwiększeniu.

Budżet państwa będzie uczestniczył w realizacji celów KSRR jako źródło finansowania programów uruchamianych przez MRR, programów współpracy terytorialnej realizowanych w ramach polityki spójności UE i polityk zewnętrznych, a także jako źródło współfinansowania dla programów zarządzanych na szczeblu regionalnym, a także jako źródło współfinansowania realizacji programów sektorowych i innych programów finansowanych ze źródeł krajowych, które będą koordynowane dla osiągnięcia celów kontraktów terytorialnych.

Środki pochodzące z budżetów jednostek samorządu terytorialnego będą z jednej strony zapewniały niezbędne współfinansowanie projektów w ramach programów operacyjnych współfinansowanych przez UE, a z drugiej uczestniczyły w realizacji innych programów finansowanych ze źródeł krajowych objętych kontraktem terytorialnym.

Środki prywatne za pomocą których można realizować cele rozwojowe przy realizacji KSRR powinny odgrywać rosnącą rolę. Wyraźnie wzrastać powinna również rola funduszy pożyczkowych, gwarancji i poręczeń kredytowych oraz oferta innych usług finansowych ze strony banków. Coraz większe znaczenie musi mieć upowszechnianie mechanizmów i form partnerstwa publiczno-prywatnego.

Ze względu na zróżnicowane możliwości pozyskania środków na politykę regionalną (zdeterminowane przede wszystkim dostępem środków europejskich) realizację KSRR można podzielić na dwa etapy.

I etap – do 2013 roku

Do roku 2013 głównym źródłem finansowania polityki regionalnej pozostaną środki UE (w ramach polityki spójności UE oraz na realizację celów określonych terytorialnie takie jak np. wsparcie dla rozwoju obszarów wiejskich w ramach Wspólnej Polityki Rolnej). Dla realizacji celów KSRR wykorzystywane mogą być także inne środki finansowe pochodzące ze źródeł zagranicznych, m.in. z kredytów pochodzących z Europejskiego Banku Inwestycyjnego. Zarówno środki wspólnotowe, jak i środki pochodzące z innych źródeł zagranicznych są współfinansowane środkami krajowymi, pochodzącymi z budżetu państwa, budżetu jednostek samorządów terytorialnych oraz ze środków prywatnych.

Zakłada się, że w trakcie tego etapu nastąpi niezbędne zidentyfikowanie oraz oszacowanie kwot środków przeznaczonych na realizację KSRR, pozostających w gestii ministrów odpowiadających za poszczególne działania horyzontalne oraz w gestii właściwych agencji i funduszy. Umożliwi to koordynację i koncentrację działań podejmowanych w ramach polityki regionalnej (zgodnie z celem 3 KSRR) w drugim etapie. Wg wstępnych szacunków w wyniku „terytorializacji” polityk sektorowych możliwe będzie włączenie w nurt polityki regionalnej średniorocznie ok. 3-5 mld złotych.



II etap – po 2013 roku

Zakłada się, że suma środków wydatkowanych przez budżet UE, budżet państwa i inne podmioty publiczne (w tym samorzady terytorialne) na realizację celów KSRR będzie wynosiła pod koniec 2013 roku **nie mniej niż 3% PKB krajowego** w roku 2008. W wymiarze finansowym oznacza to średniorocznie ok. 34 mld zł. Szacuje się, że z tego ok. 24 mld zł średniorocznie będzie pochodziło ze środków UE. Resztę stanowić będzie udział podmiotów publicznych.

Łącznie, co najmniej 70% środków w ramach polityki regionalnej przeznaczonych zostanie na realizację programów regionalnych w ramach KSRR. Na programy krajowe realizowane w ramach KSRR i zarządzane przez MRR po roku 2013 zostanie przeznaczonych ok. 20% środków. Wielkość wsparcia będzie uzależniona od stopnia natężenia problemów społeczno-gospodarczych

Podział środków finansowych na cele KSRR oparty jest o następujące założenia:

- najwięcej środków, tj. ok. 63% (w tym pochodzących z UE) przeznaczonych zostanie na realizację działań służących rozwijaniu konkurencyjności polskich regionów w ramach celu 1 KSRR,
- 30% przeznaczonych zostanie na realizację celu 2 KSRR – wsparcie działań wyrównawczych skierowanych an obszary problemowe,
- najniższy poziom wsparcia ogólnej puli środków na politykę regionalną będzie udziałem celu 3 KSRR zmierzającego do tworzenia warunków dla realizacji działań rozwojowych ukierunkowanych terytorialnie (ok. 7%).

