



**„Przyrodnicze uwarunkowania planowania przestrzennego w
Polskich Obszarach Morskich z uwzględnieniem Sieci NATURA
2000”**

**„Ecosystem Approach to Marine Spatial Planning – Polish
Marine Areas and the NATURA 2000 Network”**

Raport z wykonania zadania 3.1.1.4

Tytuł zadania:

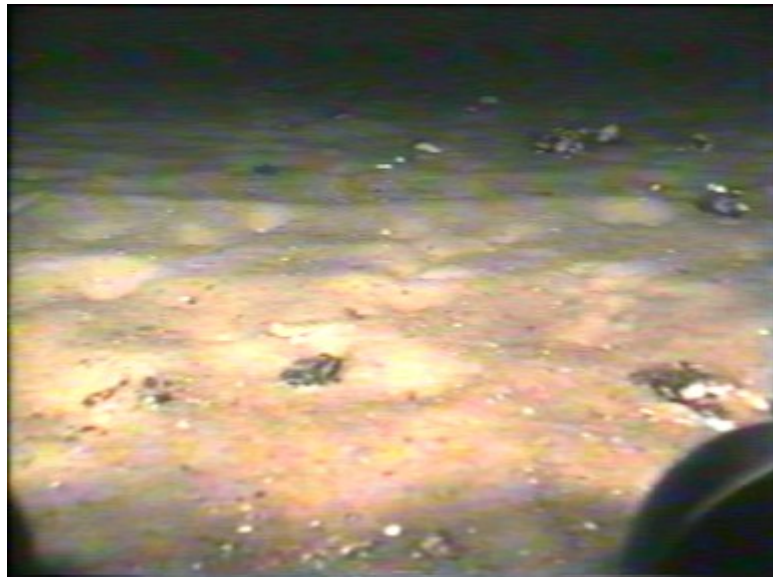
Pomiary holowaną kamerą podwodną.

Morski Instytut Rybacki w Gdyni i Instytut Morski w Gdańsku

**Project supported by a grant from Iceland, Liechtenstein and Norway through
the EEA Financial Mechanism**

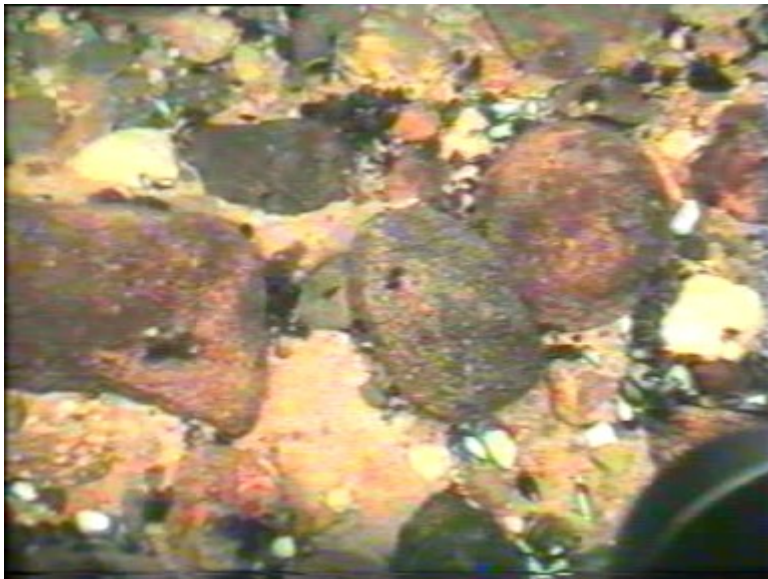
Telewizja podwodna została wykorzystana do bezpośredniej obserwacji i filmowania siedlisk bentosowych w Zatoce Puckiej. Zaletą telewizji podwodnej jest możliwość wykonania stosunkowo szybkiej inspekcji dużego obszaru dna, co pozwala również na zminimalizowanie czasu pracy nurków. W czasie badań camera (JW. Fishers, TOV-1) była holowana po dnie, z możliwie najmniejszą prędkością, przez jednostki badawcze (rv IMOR i MS HESTIA). Badania objęły obszar poligonu badawczego, wybranego do projektu, w zewnętrznej Zatoce Puckiej, oraz niemal cały obszar (głębszy niż 2 m) w wewnętrznej Zatoce Puckiej. Zadanie zostało zakończone w lipcu a wykonane filmy są analizowane przez zespół z Uniwersytetu Gdańskiego.

Zdjęcia wybranych habitatów:





Dno piaszczyste z agregacjami *Mytilus edulis*.



Dno mozaikowe; skupiska kamieni na dnie piaszczystym



**„Przyrodnicze uwarunkowania planowania przestrzennego w
Polskich Obszarach Morskich z uwzględnieniem Sieci NATURA
2000”**

**„Ecosystem Approach to Marine Spatial Planning – Polish
Marine Areas and the NATURA 2000 Network”**

Raport z wykonania zadania 2.2.4

**Tytuł zadania: Opracowanie dla obszarów morskich warstwy
makrozoobentos-analizy laboratoryjne prób z lat 2002-2005**

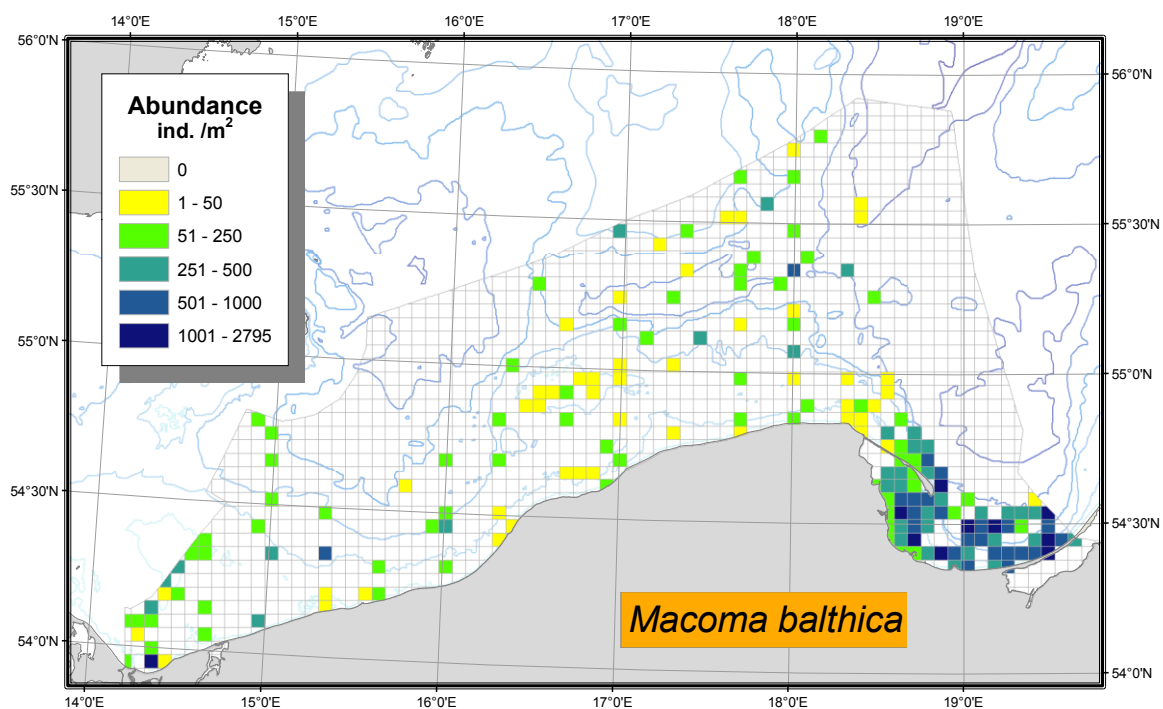
Morski Instytut Rybacki w Gdyni

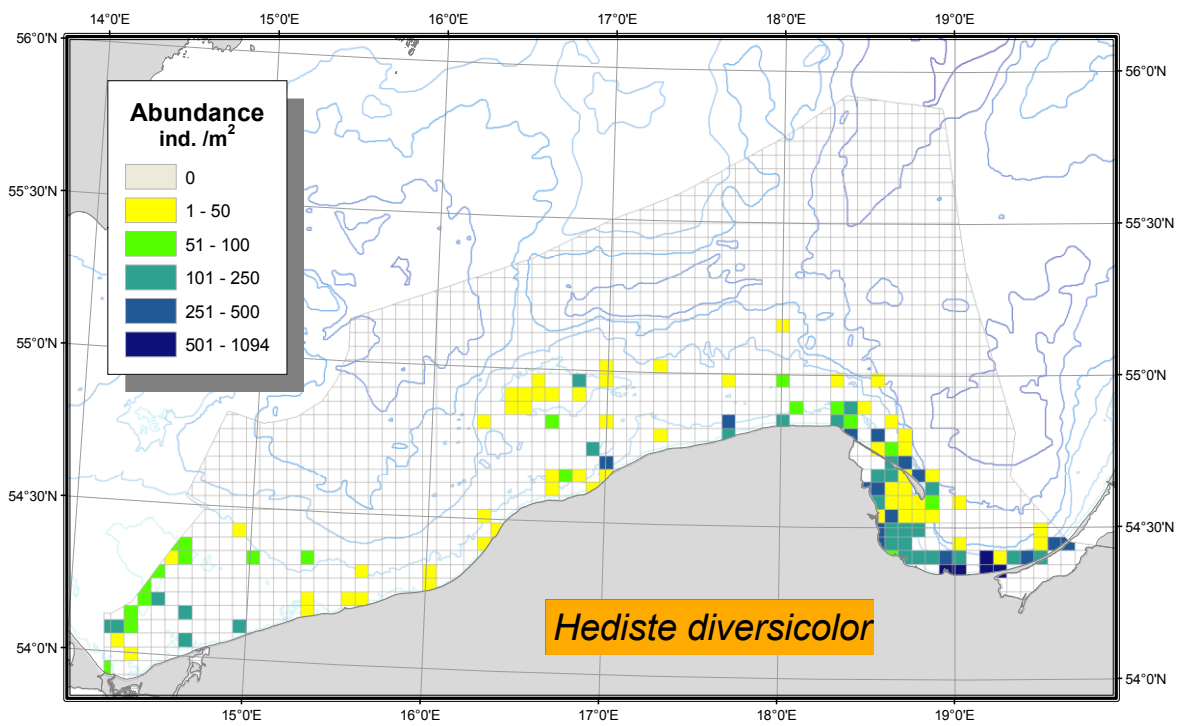
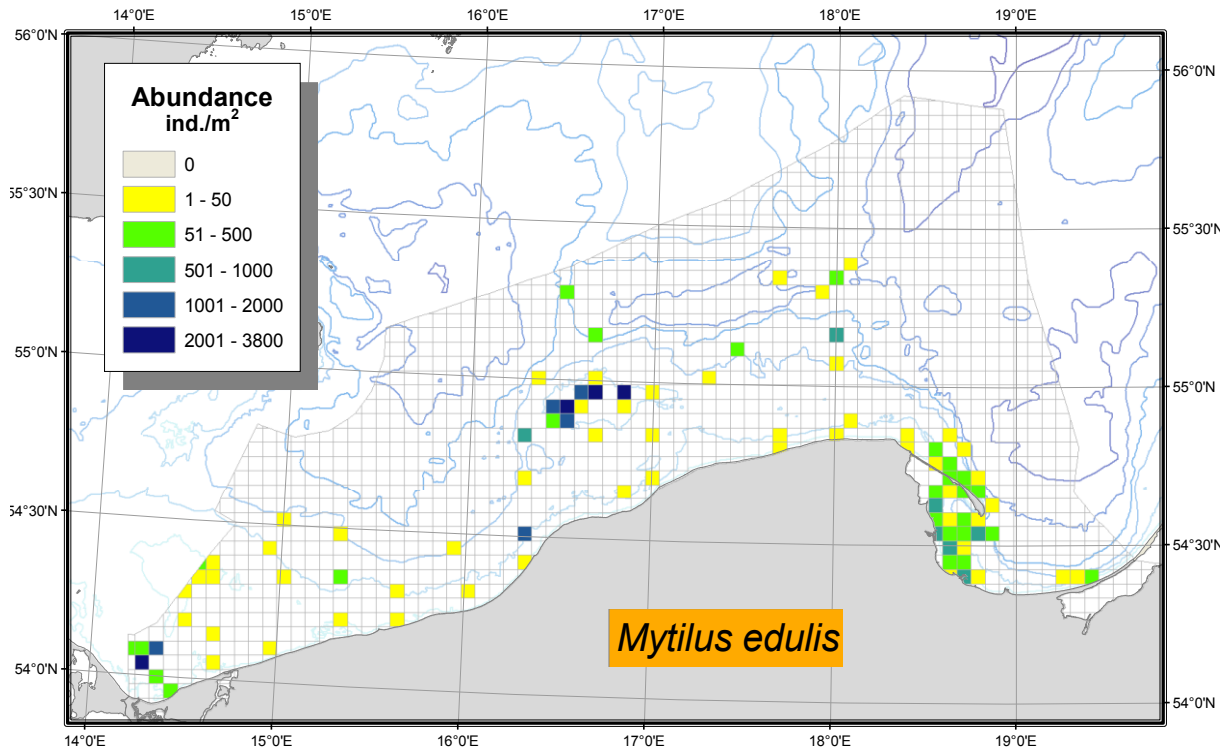
**Project supported by a grant from Iceland, Liechtenstein and Norway through
the EEA Financial Mechanism**

Gdańsk 2008

Warstwy opracowano na podstawie materiałów zgromadzonych na obszarze całej polskiej strefy, w latach 1978-2005. Warstwy (shapefiles) zawierają dane o 20 gatunkach zaliczanych do makrozoobentosu. Nazwy gatunków i kodowanie oparte są na Kodzie Rubin i Europejskim Wykazie Gatunków Morskich. Trzy warstwy zawierają dane o składzie gatunkowym, liczebności i biomasy w 5 kilometrowej siatce poligonów i odwzorowaniu PUWG-92.

Warstwy GIS dla wybranych gatunków bezkręgowców:







**„Przyrodnicze uwarunkowania planowania przestrzennego w
Polskich Obszarach Morskich z uwzględnieniem Sieci NATURA
2000”**

**„Ecosystem Approach to Marine Spatial Planning – Polish
Marine Areas and the NATURA 2000 Network”**

Raport z wykonania zadania 2.2.5

Tytuł zadania: Opracowanie dla obszarów morskich warstwy

ryby demersalne

Morski Instytut Rybacki w Gdyni

**Project supported by a grant from Iceland, Liechtenstein and Norway through
the EEA Financial Mechanism**

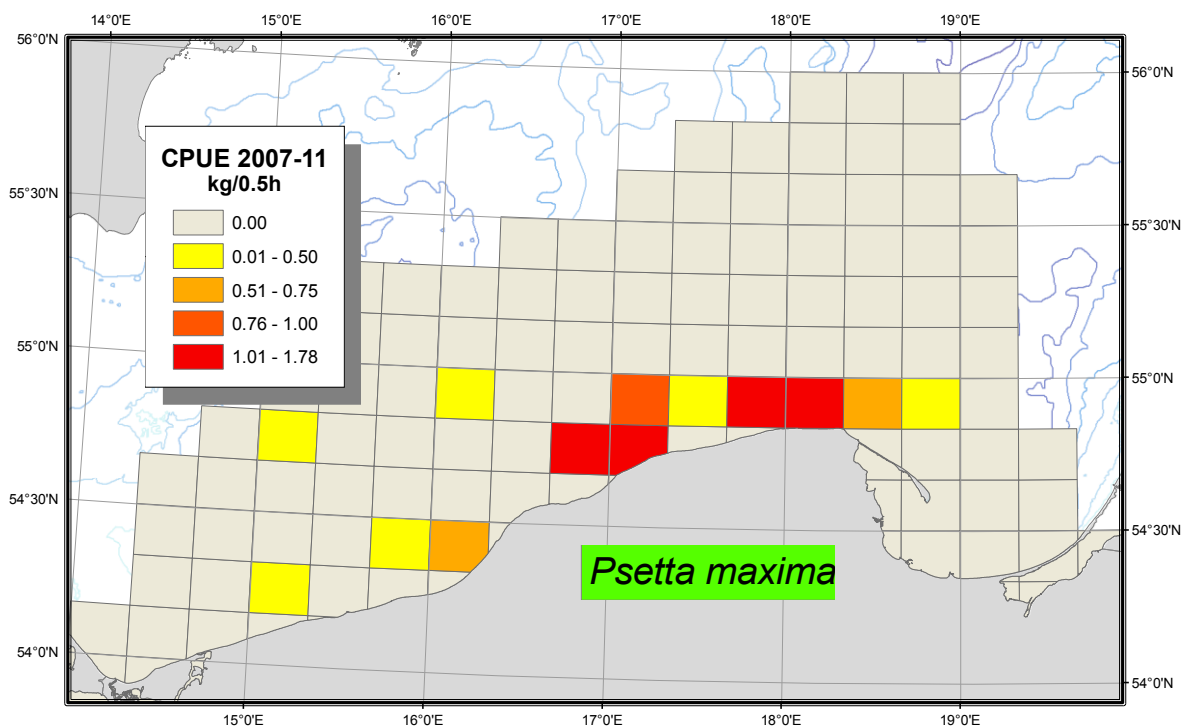
Gdańsk 2008

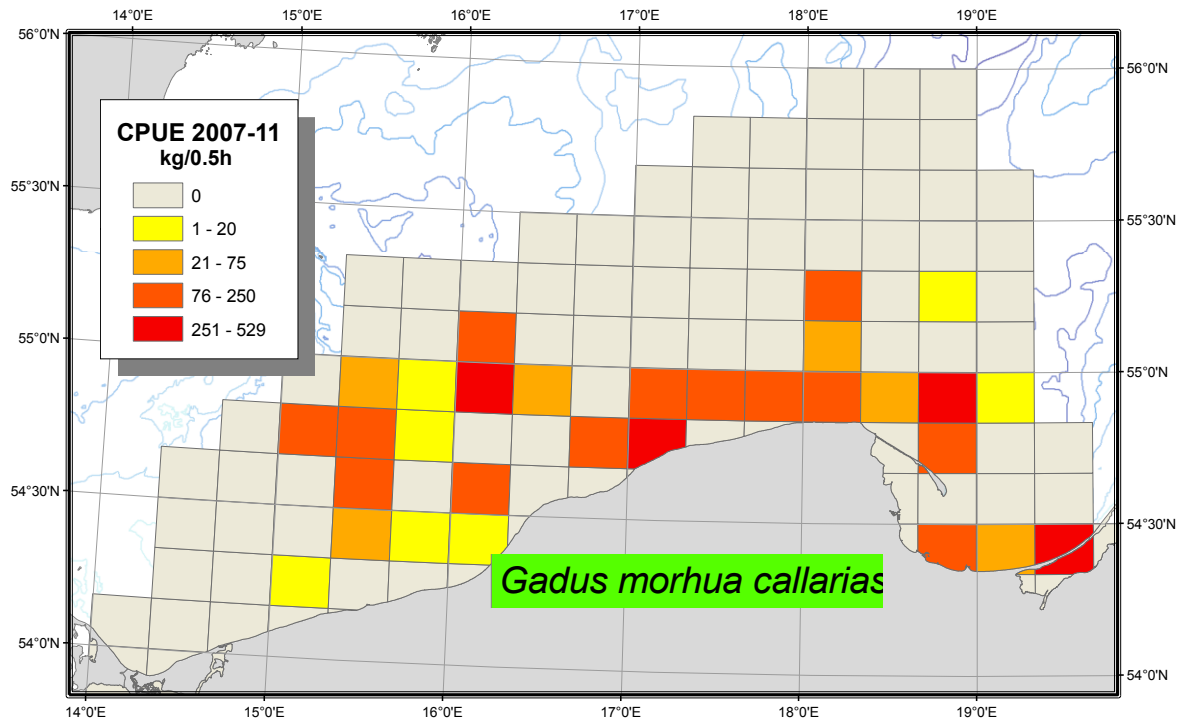
Do opracowanych warstw włączono 4 gatunki ryb demersalnych; dorsza (*Gadus morhua*), gładzicę, (*Plauronectes platessa*), turbota (*Psetta maxima*) i stornię (*Platichthys flesus*). Dane pochodzą z połowów floty rybackiej i rejsów badawczych rv "Baltica" z lat 2006-2007 i obejmują cały obszar polskiej strefy na Bałtyku. Opracowano następujące warstwy: połowy demersalnym z lat 2006-2007 i wydajność połowową, z roku 2007. Dane analizowano oddzielnie dla różnych narzędzi połowowych; sieci stawnych, włoków dennych i włoków pelagicznych. Opracowane warstwy przekazano do bazy danych projektu Habitat Mapping.

Opis danych przekazanych do bazy dotyczących ryb demersalnych:

Plik	Dane	Jednostka	Typ
Fish_Catches_PMA_2006_2007	Połowy ryb demersalnych w latach 2006 i 2007	kg/rok	Shapefile
Fish_CPUE_PMA_2007_02	CPUE - ryby demersalne, listopad 2007	kg/0.5h połowu	Shapefile
Fish_CPUE_PMA_2007_11	CPUE - ryby demersalne, luty 2007	kg/0.5h połowu	Shapefile

Zakres czasowy	Zakres przestrzenny	Keyword	Odwzorowanie
2006-2007	POM	Ryby demersalne	PUWG92
lut-07	POM	Ryby demersalne, CPUE	PUWG92
lis-07	POM	Ryby demersalne, CPUE	PUWG92







**„Przyrodnicze uwarunkowania planowania przestrzennego w
Polskich Obszarach Morskich z uwzględnieniem Sieci NATURA
2000”**

**„Ecosystem Approach to Marine Spatial Planning – Polish
Marine Areas and the NATURA 2000 Network”**

Raport z wykonania zadania

Tytuł zadania:

Task 3.1.2.8 Analizy prób makrozoobentosu zgromadzone w Zatoce Puckiej
meiofauny

Morski Instytut Rybacki w Gdyni i Instytut Morski w Gdańsku

**Project supported by a grant from Iceland, Liechtenstein and Norway through
the EEA Financial Mechanism**

Gdańsk 2008

Próby makrozoobentosu i meiofauny zebrane latem 2007, przy użyciu czerpaków dna, latem 2007 roku były analizowane w laboratoriach Uniwersytetu Gdańskiego i Morskiego Instytutu Rybackiego. W sumie przeanalizowano 268 prób z 94 stacji. Prace obejmowały sortowanie i liczenie organizmów oraz określanie biomasy. Masę osobników uzyskiwano poprzez bezpośrednie ważenie osobników a wskaźnik biomasy wyrażano jako mokłą masę formalinową. Stwierdzono 49 gatunków i jeden nie oznaczony takson. Analizowano również 60 prób meiofauny zgromadzonych na 20 stacjach. Określano skład taksonomiczny i liczebność. Oznaczono 16 taksonów. Wyniki badań dostarczono do bazy projektu Habitat Mapping. Przygotowano matryce do analiz statystycznych oraz mapy rozmieszczenia gatunków. Wykonano również porównanie istotności różnic pomiędzy wynikami uzyskanymi różnymi czerpakami dna.